



Saindegia

Euskal Herriaren garapen sozial eta
ekonomiko iraunkorrerako behategia
Observatoire pour le développement
socio-économique durable d'Euskal Herria

IPARRALDEA/EUSKAL HERRIA 2004-2024

GALERIE D'INDICATEURS

Date de publication : décembre 2025.

Éditeur : Gaindegia. Observatoire pour le développement social et économique durable du Pays Basque.

L'adresse Internet : www.boutekegia.eus

Contenu, conception et données : Aztiker.

Textes originaux : Aztiker, Gaindegia.

Photos : Foku, Gaindegia.

Sponsors:



IPARRALDEA/EUSKAL HERRIA

2004-2024

GALERIE D'INDICATEURS

INDEX

2004-2024 GALERIE D'INDICATEURS

PAYS BASQUE NORD 2025: SYNTHÈSE DES PRINCIPALES DONNÉES	11
---	----

DÉMOGRAPHIE15

1.1 SUPERFICIE (ha).....	16
1.2 POPULATION ET EVOLUTION (1975-2022).....	17
1.3 DENSITE DE POPULATION (habitants/km ²).....	20
1.4 NAISSANCES ET TAUX DE NATALITE.	21
1.5 DECES ET TAUX DE MORTALITE.....	24
1.6 CROISSANCE NATURELLE.....	27
1.7 STRUCTURE DEMOGRAPHIQUE DE L'ENSEMBLE DU PAYS BASQUE (PYRAMIDE)	29
1.8 INDICE DE VIEILLISSEMENT	32
1.9 NIVEAU D'ETUDES.....	33
1.10 LANGUE BASQUE	36
1.11 FAMILLES.....	38

LOGEMENT.....43

2.1 NOMBRE DE LOGEMENTS.....	44
2.2 TYPE DE LOGEMENT	46
2.3 SITUATION D'OCCUPATION DES LOGEMENTS	48
2.4 ANCIENNETE DU PARC DE LOGEMENTS	49
2.5 REGIME DE PROPRIETE DU LOGEMENT	51
2.6 TEMPS D'OCCUPATION DES LOGEMENTS	53
2.7 DEMENAGEMENTS	55

MARCHÉ DU TRAVAIL ET ÉCONOMIE57

3.1 DEMOGRAPHIE DES ENTREPRISES	58
3.2 MARCHÉ DU TRAVAIL	66

GAINDEGIA 203081



Iñaki Dorronsoro
Lehendakaria

PRÉFACE

Cette année marque le vingtième anniversaire de la création de GAINDEGIA, et la crise sanitaire mondiale de 2020-2021 nous a amenés, nous aussi, à nous adapter à la nouvelle réalité. Ainsi, les deux dernières années, nous nous sommes consacrés à cette adaptation et, cette année, pour profiter de la renaissance de GAINDEGIA et de réaliser quelque chose de spécial, le nouveau comité de direction, s'est lancé de nouveaux défis : alors qu'au cours de ces vingt dernières années, des événements vraiment importants se sont produits au niveau socio-économique dans le monde (je les évoquerai plus tard), nous avons décidé d'élaborer le rapport statistique de ces deux décennies. C'est ce que nous avons fait ces derniers mois, et voici donc le rapport, que vous pourrez consulter dans les pages suivantes. Dans le dernier chapitre, nous nous sommes penchés sur les débuts de l'Observatoire et, pour terminer, nous avons préparé un bref reportage, afin que le nouveau GAINDEGIA parle de lui-même, et présente les phases mises en place pour aborder le futur proche.

Une fois le contenu et le contexte des pages suivantes présentés, permettez-moi de partager avec vous une simple réflexion sur notre mission.

Je me souviens de cette époque où la stratégie était directement pratiquée dans l'entreprise, où nous accompagnions les responsables de différentes institutions territoriales et où nous l'enseignions à l'université. À ce moment-là, nous avons appris que les objectifs stratégiques s'obtiennent grâce à des axes de travail stratégiques et que ce travail est conditionné, de manière systémique et dynamique, par des facteurs contextuels.

Je me souviens de l'importance de l'information interne comme externe. Et comment nous avons essayé de développer ici et là des systèmes que nous appelions d'"intelligence stratégique".

Les objectifs stratégiques - quel que soit l'organisme - déterminent les facteurs de succès essentiels ainsi que leurs indicateurs correspondants. Les axes stratégiques de travail, quant à eux, définissent des actions décisives ainsi que leurs indicateurs correspondants. Et, enfin, les facteurs contextuels clés sont déterminés par les indicateurs contextuels. Dans le cas d'Euskal Herria, ce contexte est composé par les autres pays et par le monde.

Pour moi, il est évident que la somme de données ne constitue pas de l'information, et encore moins de la connaissance. Autrement dit, l'information et l'ensemble de données n'apportent pas nécessairement la connaissance. Car la connaissance demande réflexion et analyse. C'est pourquoi les données disponibles doivent former un système qui a du sens et du cœur. Et ce sont les objectifs stratégiques d'une personne, d'une entreprise ou d'un pays qui donnent du cœur.

Les données ne sont pas neutres, pas plus que les objectifs stratégiques d'Euskal Herria e, qui sont des indicateurs des jeux asymétriques d'intérêt et de pouvoir. J'utilise une image : dans un tiroir, les couteaux de cuisine sont neutres mais sortis de là, ils servent autant à faire une bonne omelette aux pommes de terre qu'à égorger quelqu'un.

Stratégie et indicateurs sont les deux faces d'une même pièce. Sans stratégie nationale, mesurer un grand ensemble d'indicateurs risque d'occulter le sens et les priorités, et, sans indicateurs, d'errer sans but. Nous les Basques, alimentons malheureusement trois systèmes d'indicateurs. L'absence d'un système global d'indicateurs indique clairement un manque de stratégie nationale. Cette réalité nie le sens d'un peuple et favorise la dispersion.

Il y a 32 ans, en 1992, Robert Kaplan et David Norton avaient proposé le célèbre Tableau de bord prospectif afin d'aller au-delà des données financières des entreprises. De même, en 2013, Joseph Stiglitz et Amartya Sen avaient proposé l'Indice de développement humain et ses cinquante-quatre indicateurs, pour aller au-delà des limites du PIB. Depuis lors, des systèmes d'indicateurs similaires ont fait leur apparition ici et là dans le monde entier. Il y a maintenant vingt ans, GAINDEGIA avait adopté un système de 29 indicateurs, et publié depuis lors un rapport annuel.

Vingt années au cours desquelles, dans le monde, en Europe, au Pays Basque Nord et au Pays Basque Sud, de nombreux événements géopolitiques, économiques, démographiques, technologiques et culturels ont eu lieu, impactant notre territoire et, en même temps, lui offrant des opportunités.

La population mondiale est passée de 5,66 à 7,24 milliards, mais le taux de croissance a stagné. Le nombre de personnes vivant dans l'extrême pauvreté a diminué, mais les inégalités économiques augmentent. Le monde est de plus en plus urbain et jamais autant de personnes n'ont migré. En même temps, le monde vieillit et le nombre de personnes ayant quitté leur pays en raison des conflits bat des records, en particulier en ce qui concerne les femmes et les enfants.

Cette civilisation qui vénère la croissance illimitée de l'économie a mis en danger les équilibres climatiques, les ressources et les écosystèmes du monde. On ne peut pas savoir à l'avance où les changements disruptifs provoqués par la technologie numérique et la vitesse de la dernière vague (l'intelligence artificielle) mèneront.

Après les attentats du 11 septembre 2001, une grave crise financière a eu lieu en 2007-2008. En 2020, le COVID-19 a provoqué une crise économique et sociale, et en 2022, la Russie a lancé l'invasion de l'Ukraine. Et pour finir, en 2023, la guerre sanglante entre Israël et la Palestine a éclaté.

Le centre technico-économique s'est déplacé vers l'Asie du Sud-Est au détriment de l'hégémonie des États-Unis depuis la fin de la Seconde Guerre mondiale. Il semble que l'Europe n'ait d'autre choix que d'aller vers la périphérie. Le bloc des BRICS s'est consolidé et élargi, défiant l'hégémonie de l'Occident.

Dans ce contexte, nous avons tenté de réaliser une photographie descriptive de la trajectoire du Pays Basque Nord et du Pays Basque Sud, en mettant à disposition des données statistiques cohérentes pour la réflexion et la stratégie.

Sans l'émotion et le soutien financier des institutions publiques, des associations, des banques et des partenaires et bénévoles, cela n'aurait pas été possible.

Merci à toutes et à tous.



2004
2024

GALERIE
D'INDICATEURS



INTRODUCTION



Connaître la réalité socio-économique d'Euskal Herria est une tâche particulièrement difficile, car le territoire n'a pas de statut administratif unique et, par conséquent, pas non plus de système statistique unifié. Bien que le Pays Basque Sud — l'Alava, la Biscaye et le Guipuzcoa par l'intermédiaire de l'EUSTAT, et la Navarre par l'intermédiaire de NASTAT — dispose de ses propres sources de données, le Pays Basque Nord ne possède pas d'organisme statistique propre. Cela crée des lacunes importantes et oblige notamment à récupérer, filtrer et réorganiser des données de l'Institut français de la statistique (INSEE) à partir du niveau communal.

C'est dans ce contexte que s'inscrit ce travail : l'effort déployé pour une connaissance plus approfondie et précise de l'ensemble du Pays Basque. L'objectif n'est pas seulement de collecter et d'organiser les données, mais de comprendre de manière consolidée les tendances qui se produisent sur l'ensemble du territoire, d'en faciliter l'interprétation et d'offrir à la société des informations pertinentes. Pour ce faire, les modifications nécessaires ont été apportées afin d'obtenir les données statistiques de chaque territoire, de les adapter pour en assurer la comparabilité et de garantir la cohérence entre les différentes catégories.

Ce travail est mené par GAINDEGIA, en tant qu'observatoire qui aborde la vision socio-économique de l'ensemble du Pays Basque. La mission de GAINDEGIA est précisément de construire des ponts entre les données dispersées, de développer des méthodologies, de consolider l'information et d'offrir les bases d'une interprétation partagée. Pour réaliser ce travail, nous avons bénéficié de la collaboration d'Aztiker Ikergune Soziologikoa. La collecte de données et le traitement technique détaillé effectué ont été fondamentaux : leur contribution a permis de surmonter l'hétérogénéité entre les sources statistiques et de combler les lacunes de manière fiable. Par conséquent, ce rapport contribue à approfondir la connaissance d'Euskal Herria, en construisant une vision plus intégrée et équilibrée pour le développement de l'ensemble du territoire.



0

PAYS BASQUE NORD 2025: SYNTHÈSE DES PRINCIPALES DONNÉES

PAYS BASQUE NORD 2025: SYNTHÈSE DES PRINCIPALES DONNÉES

Le rapport aborde la vision socio-économique de l'ensemble du Pays Basque, avec une attention particulière portée au Pays Basque Nord. Pour ce faire, dans ce projet mené par

GAINDEGIA et AZTIKER, les données communales du Pays Basque Nord ont été collectées auprès de la source officielle, l'INSEE et compilées avec celles d'EUSTAT (Institut Basque de la Statistique du Gouvernement d'Euskadi pour la Biscaye, le Guipuzcoa et l'Alava) et de NASTAT (Institut statistique de Navarre). Ainsi, les données concernant les trois provinces du Pays Basque Nord ont été créées, permettant ainsi de les comparer avec celles des autres provinces.

En ce qui concerne les principales données, en termes de superficie et de population, au sein du Pays Basque Nord, la Basse-Navarre couvre 132 520 ha (environ 45 % de la totalité du Pays Basque Nord), le Labourd 85 568 ha et la Soule 81 453 ha. La population est majoritairement concentrée au Labourd (278 970 habitants en 2022), la Basse-Navarre compte 32 699 habitants et la Soule 14 525. Entre 1975 et 2022, la population du Pays Basque Nord est passée de 227 855 à 325 721 habitants, avec des tendances différentes selon les provinces : le Labourd a connu une forte croissance, la Basse-Navarre est restée stable et la population de la Soule a baissé.

En ce qui concerne la densité, la moyenne du Pays Basque Nord a augmenté entre 1975 et 2022, pour atteindre 109,7, tandis que sur l'ensemble du Pays Basque, la densité a augmenté et a atteint 155,1. Dans ce contexte, le Labourd affiche des valeurs élevées : 326,0 habitants/km² en 2022. Les naissances et les taux de natalité ont baissé entre 2008 et 2024 : au Pays Basque Nord le nombre de naissances est passé de 2 368 à 2 133 au Labourd et les taux de natalité diminuent également (de 9,8 à 8,3 au Labourd ; de 8,3 à 6,3 en Soule). Les décès ont augmenté et, par conséquent, en 2024, l'accroissement naturel est négatif dans les trois provinces du Pays Basque Nord (Labourd - 813, Basse-Navarre - 164, Soule - 85).

En ce qui concerne la structure démographique, la pyramide des âges est globalement similaire dans tous les territoires : le groupe le plus étendu est celui des 40 à 54 ans. L'indice de vieillissement a augmenté au cours des dernières décennies, la Soule présentant les valeurs les plus élevées (212,4 en 2022).

Ces dernières années, les structures familiales connaissent une transformation. Entre 2011 et 2022, la plus significative a été l'augmentation de 17 % du nombre de familles sans enfants (de 36 786 à 43 046). Le nombre de familles monoparentales avec une mère seule a légèrement augmenté, principalement entre 2011 et 2016, et le nombre de familles monoparentales avec un père seul, même s'il est réduit, a augmenté de 65,2 %, passant de 2 110 à 3 486). Le seul type de famille qui n'a pas connu de progression a été celui de la famille traditionnelle, ce qui reflète le renforcement de modèles familiaux variés.

Dans tout le Pays Basque Nord, la baisse du pourcentage des personnes connaissant la langue basque (euskara) est à souligner, puisqu'il est passé de 33,1 % en 1991 à 20,1 % en 2021. De fortes baisses ont été observées dans les trois provinces, tandis que, dans les quatre provinces du Pays Basque Sud, ce pourcentage a connu une croissance.

Le niveau d'éducation est marqué par l'augmentation de la proportion des diplômés de l'enseignement supérieur, en particulier chez les femmes. Au Labourd, les diplômés de l'enseignement supérieur représentent 56,7 %.

On observe une augmentation significative du nombre de logements entre 1968 et 2022 (de 78 000 à 216 000 logements au Pays Basque Nord). Le parc de logements a rajeuni au cours des dernières années (augmentation du nombre de logements construits à partir de 2006). A noter que la propriété et la location sont structurées de façon différente au Pays Basque Nord et au Pays Basque Sud : globalement, au Pays Basque Nord, la location représente un poids plus élevé. La plus grande différence s'observe au Labourd, où les locations représentent 41,9 %. Au Pays Basque intérieur, en Basse-Navarre et en Soule, le nombre de propriétaires est un peu plus élevé. Le temps d'occupation est de plus en plus court, ce qui augmente la mobilité.

La démographie des entreprises du Pays Basque Nord a montré une croissance ces dernières années, passant de 24 836 entreprises en 2014 à 38 551 en 2023. L'augmentation a principalement eu lieu dans les services, les activités spécialisées et les secteurs de l'hébergement commercial. Une des principales caractéristiques de la structure des entreprises est le poids important des petites entreprises, les établissements de 1 à 5 employé-e(s) représentant environ les deux tiers du tissu économique, et la création de nouvelles activités s'est maintenue à un rythme annuel soutenu, notamment au Labourd. D'autre part, la régénération et le renouvellement générationnel des entreprises ne sont pas homogènes entre les provinces, mais on observe généralement qu'un parc d'entreprises renouvelé et diversifié est en train de se constituer.

En ce qui concerne le marché du travail, même si le nombre d'actifs a augmenté de 182 457 à 194 467 au cours de la période 2011-2022, l'évolution par province est inégale : le Labourd connaît une croissance continue, la Basse-Navarre reste stable et la Soule connaît un déclin modéré. On observe une tendance similaire en matière d'emploi - l'ensemble du Pays Basque Nord est passé de 118 412 à 134 888 - mais la Soule perd des emplois (de 6 202 à 5 759). Les taux de chômage ont évolué de manière cyclique (2011 : 7,8 % / 2016 : 8,9 % / 2022 : 7,4 %) et les taux d'emploi des femmes comme des hommes ont augmenté (9,3 points pour les femmes et 4,7 points pour les hommes), même si les provinces du Pays Basque Nord ne dépassent pas celles du Pays Basque Sud.



1

DÉMOGRAPHIE

1.1

SUPERFICIE (ha)

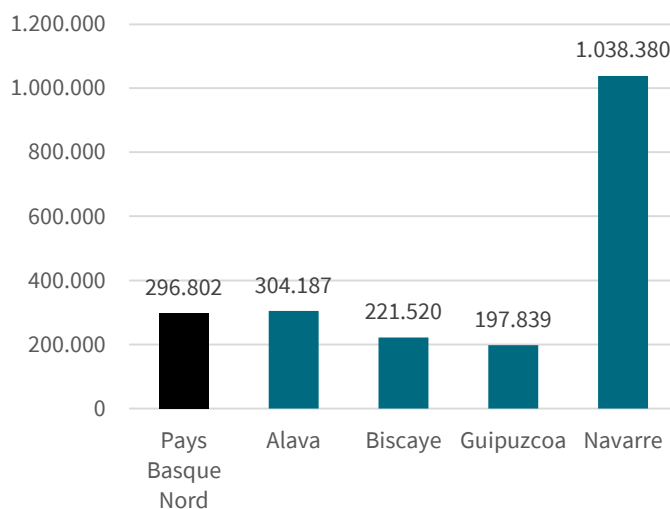
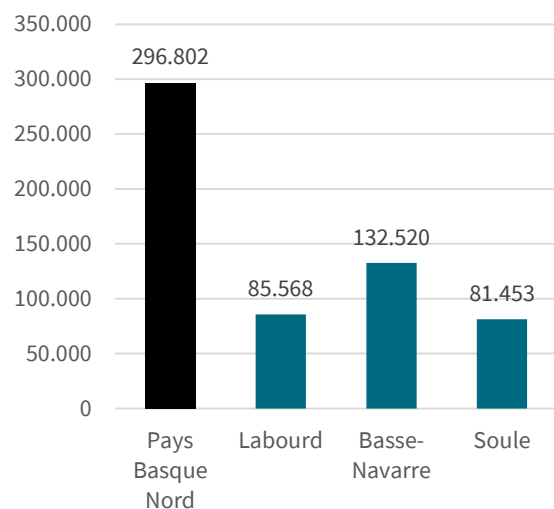
Selon les données de 2022, Le Pays Basque Nord a une superficie de 296 802 hectares. Au sein de ce territoire, la province la plus étendue est la Basse-Navarre, avec 132 520 hectares, suivie du Labourd, avec 85 568 hectares. La Soule est la plus petite des provinces, avec 81 453 hectares. La superficie cumulée des trois territoires est de 296 802 hectares, ce qui signifie que la Basse-Navarre représente environ 45 % du total du Pays Basque Nord, le Labourd 29 % et la Soule environ 27 %.

La superficie totale du Pays Basque est de 2 061 467 hectares. Dans cette répartition territoriale, la zone la plus étendue est la Navarre, avec 1 038 380 hectares, soit plus de la moitié de l'ensemble du Pays Basque. Viennent ensuite l'Alava (304 187 ha), la Biscaye (221 520 ha) et le Guipuzcoa (197 839 ha).

En ce qui concerne la superficie, les sept provinces se répartissent comme suit (de la plus grande à la plus petite) :

- Navarre : 1 038 380 ha, 50,37 %
- Alava : 304 187 ha, 14,76 %
- Biscaye : 221 520 ha, 10,75 %
- Guipuzcoa : 197 839 ha, 9,60 %
- Basse-Navarre : 132 520 ha, 6,43 %
- Labourd : 85 568 ha, 4,15 %
- Soule : 81 453 ha, 3,95 %

● Superficie du Pays Basque (ha - 2025)



1.2

POPULATION ET EVOLUTION (1975-2022)

En ce qui concerne les données de 2022, la répartition de la population du Pays Basque Nord est la suivante : le Labourd compte 278 970 habitants, la Basse-Navarre 32 699 et la Soule 14 525. Par conséquent, plus de 80 % de la population du Pays Basque Nord se concentre au Labourd.

Entre 1975 et 2022, la population du Pays Basque Nord n'a cessé d'augmenter. Sur le territoire du Pays Basque Nord, la population est passée de 227 855 à 325 721 habitants, ce qui représente une augmentation de 97 866 habitants en 47 ans. La croissance n'a pas été la même dans toutes les provinces.

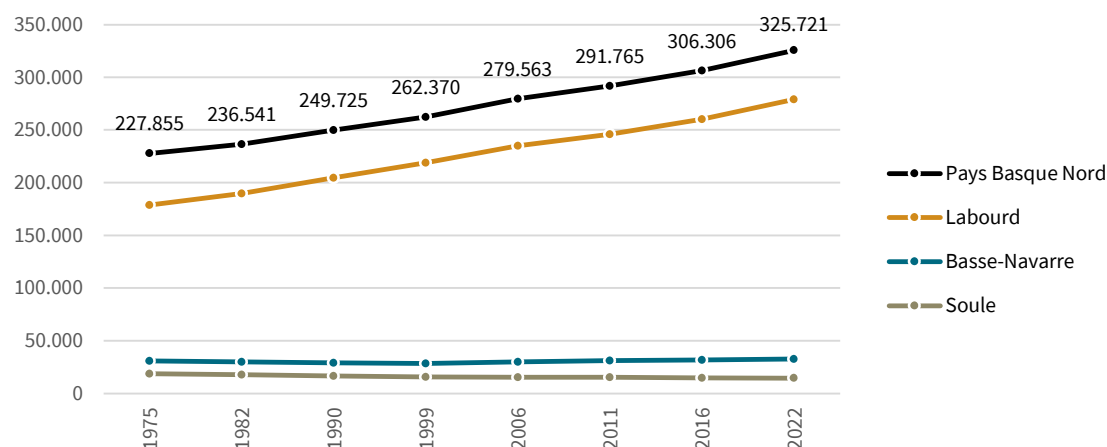
Dans leur évolution au fil du temps, les tendances des trois provinces diffèrent : le Labourd a maintenu une trajectoire ascendante continue, la Basse-Navarre a montré plus de stabilité avec de légères hausses et baisses, et la Soule a maintenu une tendance à la baisse.

Le Labourd a connu la plus forte augmentation : en 1975, il comptait 178 764 habitants et en 2022, 278 970, ce qui représente une augmentation de plus de 100 000 habitants. La Basse-Navarre n'a pas connu de grands changements : de 30 919 habitants en 1975, elle est passée à 32 699 en 2022, avec une alternance de légères baisses et hausses. En Soule, en revanche, on observe une baisse soutenue : de 18 629 habitants en 1975, elle est passée à 14 525 habitants en 2022, soit environ 4 000 habitants de moins.

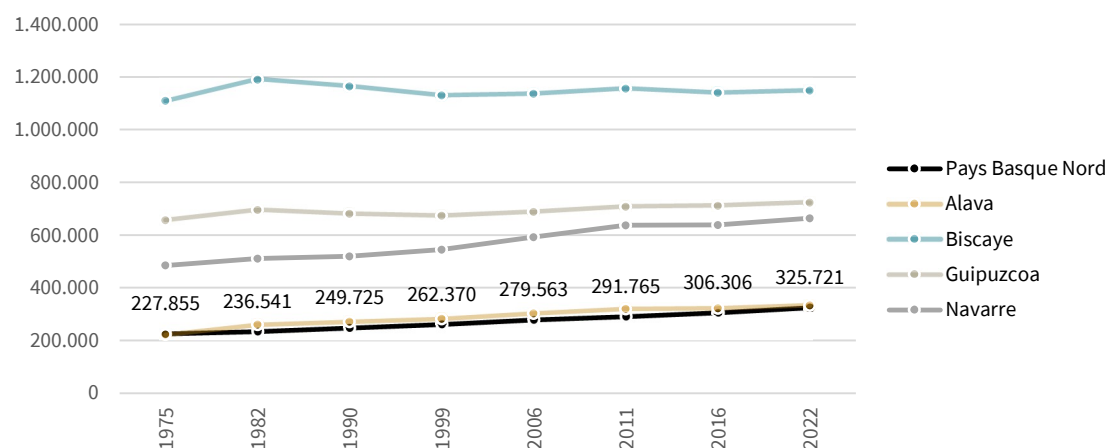
Compte tenu de l'évolution de l'ensemble du Pays Basque, la population est passée de 2,7 millions en 1975 à 3,19 millions en 2022. Les différences entre les provinces sont importantes : l'Alava est passée de 223 028 habitants en 1975 à 333 908 en 2022, la Navarre a également connu une forte croissance, passant de 485 040 à 664 514 habitants. Le Guipuzcoa a enregistré une croissance plus faible, passant de 657 255 à 723 241 habitants. Par contre, la Biscaye, qui avait surmonté la baisse enregistrée après les années 1980, présente une légère variation entre 1975 et 2022 (de 1 109 456 à 1 148 677).

Dans cette comparaison, deux tendances se démarquent au Pays Basque Nord selon les données : d'une part, le Labourd a connu une forte croissance, comparable à celle des autres provinces les plus dynamiques du Pays Basque ; d'autre part, la Soule est la seule province du Pays Basque à avoir perdu de la population de manière continue entre 1975 et 2022. La Basse-Navarre, quant à elle, a enregistré une légère variation, et s'est maintenue à des chiffres similaires tout au long de la période.

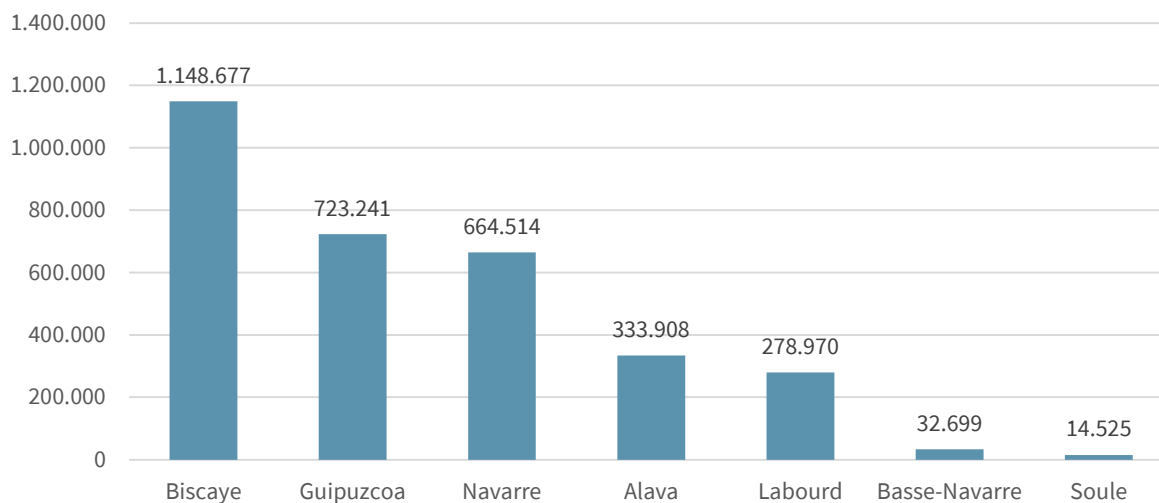
Évolution de la population du Pays Basque Nord - 1975-2022



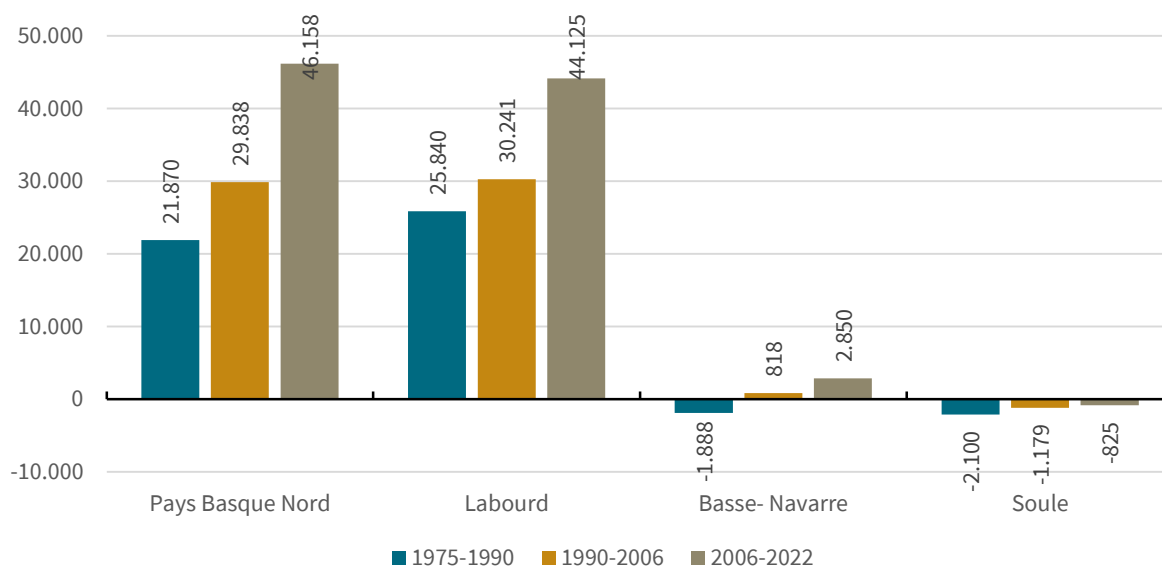
Évolution de la population du Pays Basque - 1975-2022



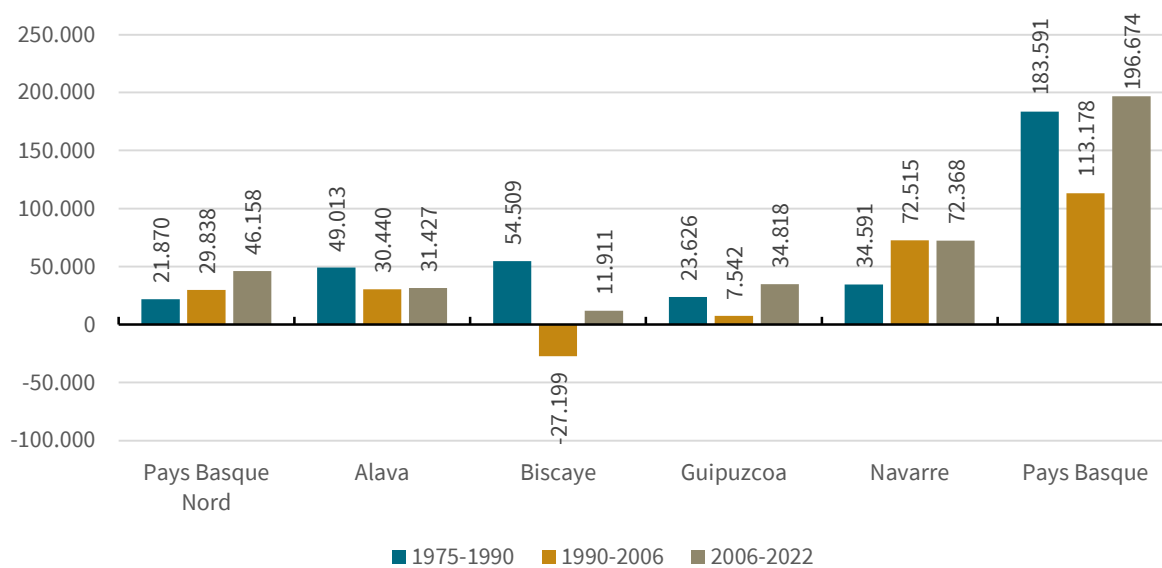
Population du Pays Basque - 2022



● Évolution de la population du Pays Basque Nord par période - 1975-2022



● Évolution de la population du Pays Basque par période - 1975-2022



1.3

DENSITE DE POPULATION (habitants/km²)

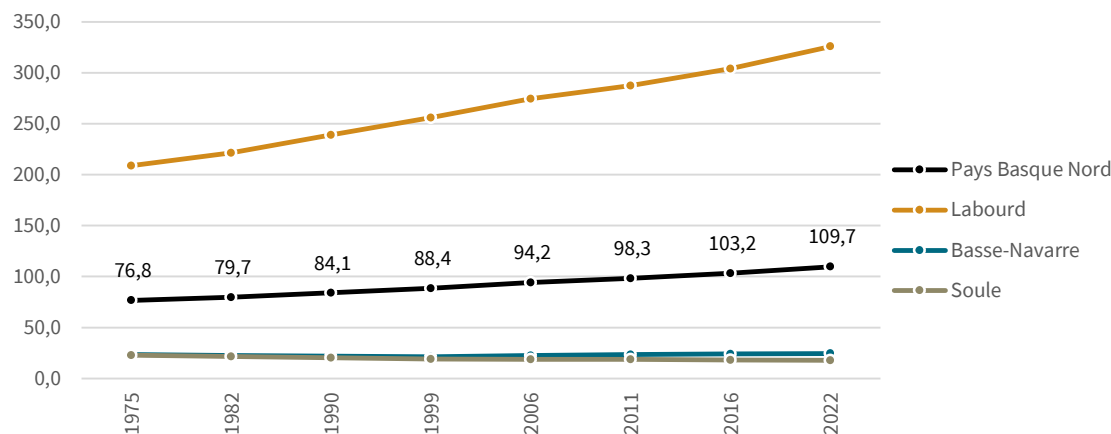
Entre 1975 et 2022, la densité de population du Pays Basque Nord n'a cessé d'augmenter.

Sur l'ensemble du Pays Basque Nord, la densité est passée de 76,8 habitants/km² à 109,7 habitants/km². Parmi les provinces, celle qui a la plus forte densité est le Labourd, qui comptait 208,9 habitants/km² en 1975 et 326 en 2022. En revanche, la densité de la Basse-Navarre est passée de 23,3 à 24,7 habitants/km² au cours de cette période, tandis que la densité de la Soule a baissé, passant de 22,9 à 17,8 habitants/km².

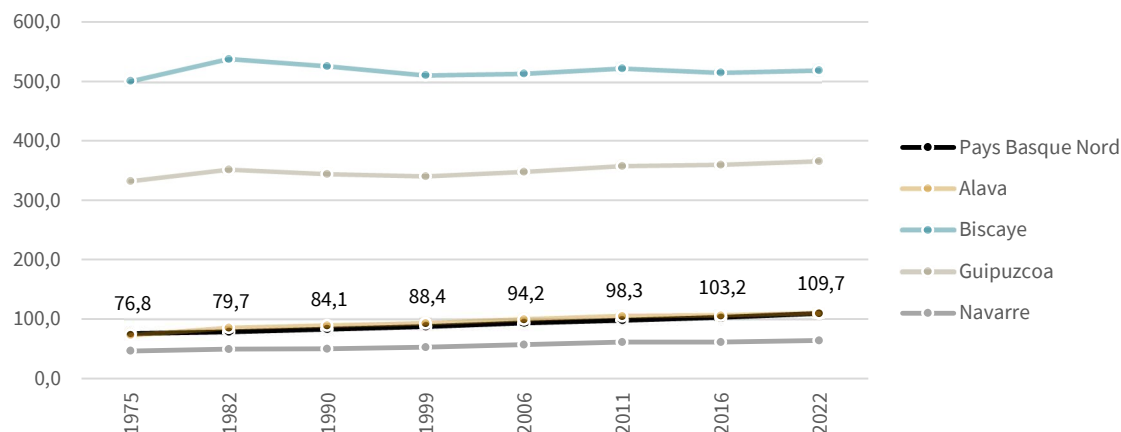
On observe également des changements dans les provinces du Pays Basque Sud. En Alava, la densité est passée de 73,3 habitants/km² à 109,8, en Navarre de 46,7 à 64, au Guipuzcoa de 332,2 à 365,6 et en Biscaye de 500,8 à 518,5. Sur l'ensemble du Pays Basque, la densité est passée de 131,1 habitants/km² à 155,1 entre 1975 et 2022.

Par conséquent, la Biscaye a la plus grande densité de population du Pays Basque. Le Guipuzcoa et le Labourd ont des valeurs similaires, et les valeurs les plus faibles sont celles de la Basse-Navarre et de la Soule.

Densité de population du Pays Basque Nord (habitants/km²) - 1975-2022



Densité de population du Pays Basque (habitants/km²) - 1975-2022



1.4

NAISSANCES ET TAUX DE NATALITÉ.

Selon les données de 2024, les naissances dans les trois provinces du Pays Basque Nord ont été réparties comme suit : Labourd 2 133, Basse-Navarre 258 et Soule 102. En ce qui concerne les taux de natalité, selon les dernières données disponibles (2022), la Basse-Navarre a enregistré un taux de 8,6, le Labourd de 8,3 et la Soule de 6,3. Cela signifie que la Soule a le moins de naissances et aussi le taux de natalité le plus faible.

De 2008 à 2024, on observe une nette tendance à la baisse du nombre de naissances. Le Labourd est passé de 2 368 naissances à 2 133, la Basse-Navarre de 312 à 258, et la Soule de 123 à 102. Les taux de natalité ont également connu une baisse significative : le Labourd est passé de 9,8 à 8,3, la Basse-Navarre de 9,6 à 8,6 et la Soule de 8,3 à 6,3. Dans le cas de la Basse-Navarre, on observe en 2022 une légère hausse, avec un taux de 8,6, bien que l'évolution générale soit à la baisse.

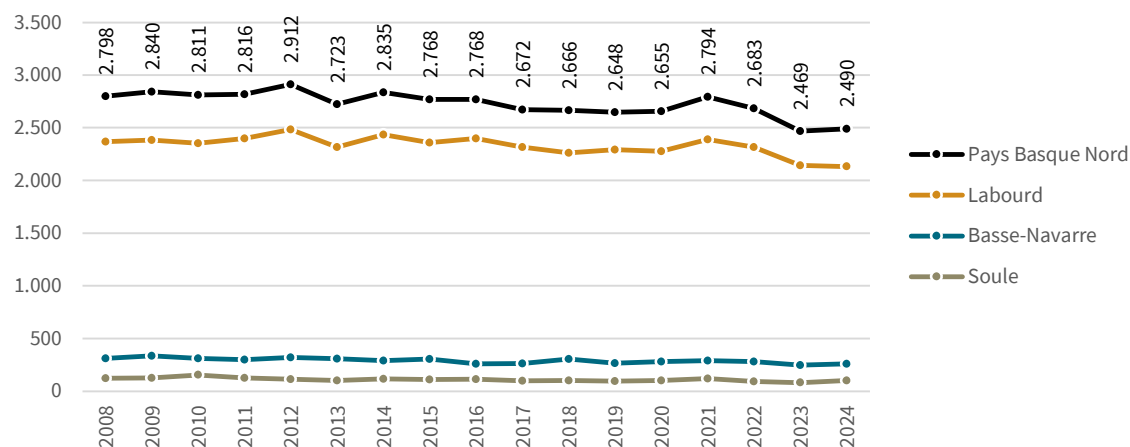
Selon les données de 2024, les provinces du Pays Basque se classent ainsi, en valeur absolue, de la plus grande à la plus petite : Biscaye 6 421, Guipuzcoa 4 422, Navarre 4 568, Alava 2 094, Labourd 2 133, Basse-Navarre 258 et Soule 102.

En ce qui concerne les taux de natalité, compte tenu des données de 2022, la Basse-Navarre et le Labourd se placent en tête, avec respectivement 8,6 et 8,3. En dessous de 6,5 se trouvent la Biscaye (6,0), le Guipuzcoa (6,2) et la Soule (6,3). Le taux de natalité moyen sur l'ensemble du Pays Basque est de 6,6 en 2022.

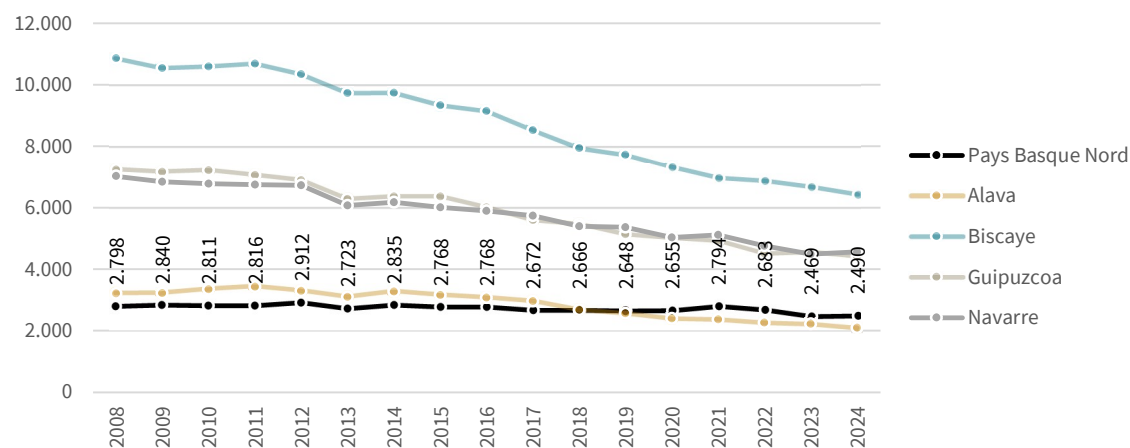
Les naissances sur l'ensemble du Pays Basque ont diminué de 31 147 à 19 998 en 16 ans. On observe également une nette tendance à la baisse des taux de natalité : le taux du Pays Basque est passé de 9,9 en 2011 à 8,6 en 2016 et à 6,6 en 2022. De plus, malgré les différences, entre 2011 et 2022, cette tendance à la baisse des taux de natalité s'observe dans toutes les provinces. Les trois provinces du Pays Basque Nord sont celles qui ont le moins souffert de la baisse. Du plus élevé au plus bas :

- Alava : de 10,7 à 6,8 (- 3,9 points)
- Guipuzcoa : de 10,0 à 6,2 (- 3,8 points)
- Navarre : de 10,6 à 7,2 (- 3,4 points)
- Biscaye : de 9,2 à 6,0 (- 3,2 points)
- Soule : de 8,3 à 6,3 (- 2,0 points)
- Labourd : de 9,8 à 8,3 (- 1,5 point)
- Basse-Navarre : de 9,6 à 8,6 (- 1,0 point)

● Nombre de naissances au Pays Basque Nord - 2008-2022



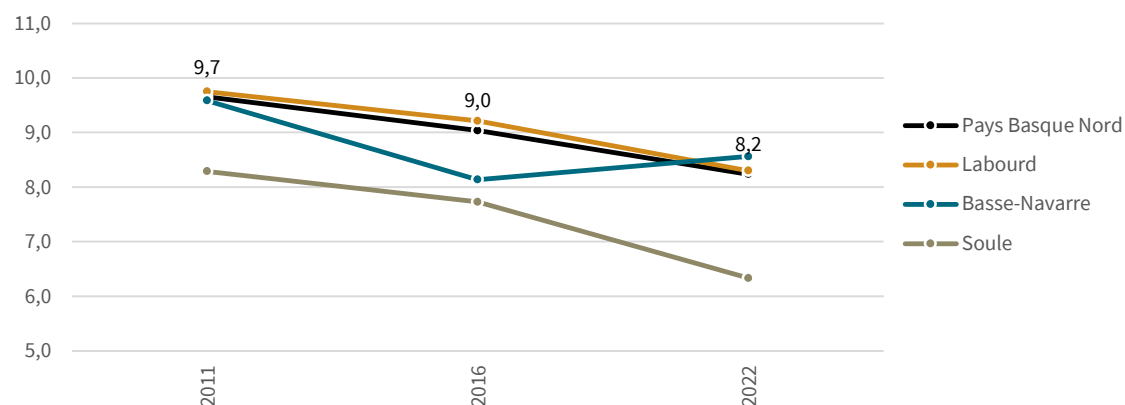
● Nombre de naissances au Pays Basque - 2008-2022



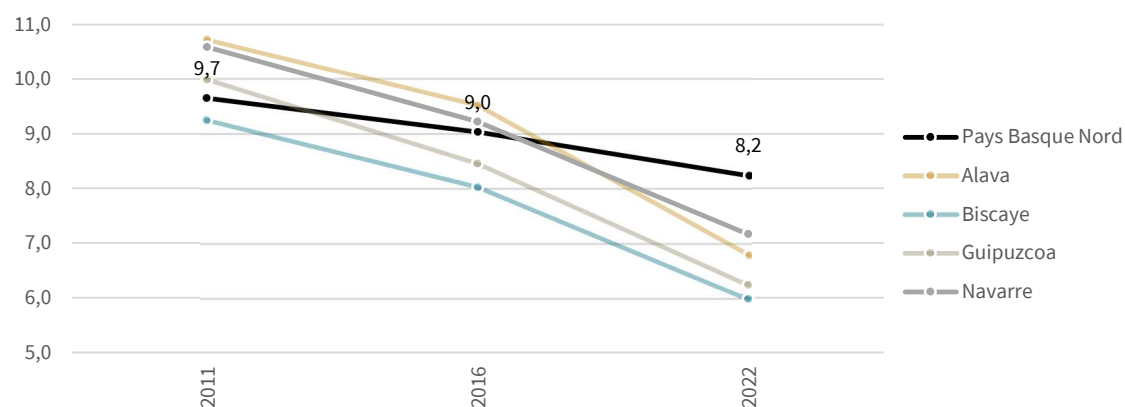
● Taux de natalité (pour 1 000 habitants) - Pays Basque 2011-2022

	2011	2016	2022
Pays Basque Nord	2.816	2.768	2.683
Labourd	2.398	2.397	2.316
Basse-Navarre	298	259	280
Soule	126	114	92
Alava	3.429	3.074	2.267
Biscaye	10.687	9.151	6.861
Guipuzcoa	7.064	6.015	4.508
Navarre	6.747	5.894	4.759
Pays Basque	30.749	26.904	21.083

● Taux de natalité du Pays Basque Nord (pour 1 000 habitants) - 2011-2022



● Taux de natalité du Pays Basque (pour 1 000 habitants) - 2011-2022



1.5

DECES ET TAUX DE MORTALITE

Selon les données de 2024, le nombre de décès dans les trois provinces du Pays Basque Nord a été de : Labourd 2 946, Basse-Navarre 422 et Soule 187. En ce qui concerne les taux de mortalité, selon les dernières données disponibles (celles de 2022), la Basse-Navarre a enregistré un taux de 15,0, la Soule de 14,5 et le Labourd de 11,8. En chiffres absolus, le Labourd se situe en première place et la Soule en dernière. Concernant le taux, la Basse-Navarre se situe à la première place, la Soule à la deuxième place et le Labourd à la dernière, mais toutes ont un taux supérieur à 11.

De 2008 à 2024, au Pays Basque Nord, les provinces de Basse-Navarre et du Labourd ont connu une augmentation du nombre de décès mais la Soule a connu une baisse. Le Labourd est passé de 2 433 décès à 2 946, la Basse-Navarre de 377 à 422, et la Soule de 195 à 187. Cependant, les taux de mortalité ont augmenté dans les trois territoires, passant de 12,2 à 15,0 en Basse-Navarre, de 12,4 à 14,5 en Soule et de 10,0 à 11,8 au Labourd.

Selon les données de 2024, les provinces de tout le Pays Basque se classent ainsi, en valeur absolue, de la plus grande à la plus petite : Biscaye 12 041 décès, Guipuzcoa 7 325, Navarre 6 042, Alava 3 026, Labourd 2 946, Basse-Navarre 422 et Soule 187.

En ce qui concerne les taux de mortalité, selon les données de 2022, les provinces du Pays Basque Nord ont les taux les plus élevés : 15,0 pour la Basse-Navarre, 14,5 pour la Soule et 11,8 pour le Labourd. Dans les provinces du Pays Basque Sud, les taux sont plus faibles, oscillant entre 9,5 et 11,4. Le taux de mortalité moyen en Euskal Herria a été de 10,8 en 2022.

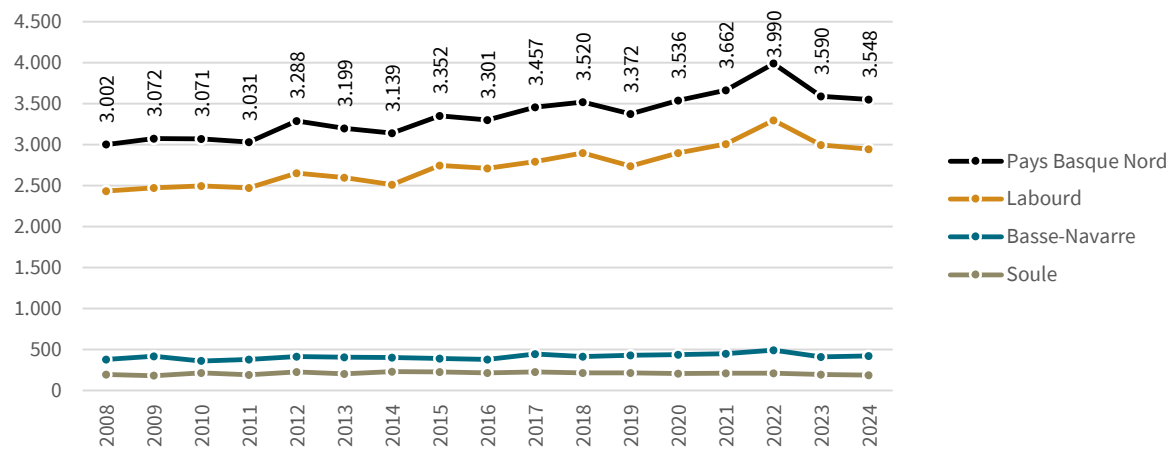
Les décès au Pays Basque ont connu une augmentation notable de 2008 à 2024, tant en valeur absolue qu'en taux de mortalité. De 2008 à 2024, le nombre total de décès sur tout le Pays Basque est passé de 27 734 à 31 989.

Les trois provinces du Pays Basque Nord, en particulier la Basse-Navarre et la Soule, enregistrent les plus fortes hausses de ce taux. Dans les provinces du Pays Basque Sud, on observe des augmentations plus faibles, notamment en Navarre et en Alava.

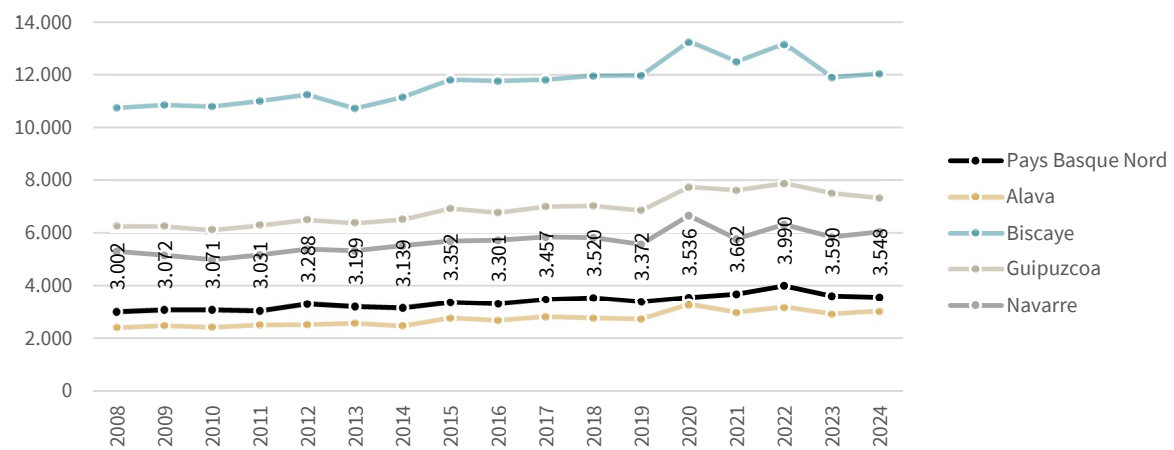
Évolution du taux de mortalité de 2011 à 2022, du plus grand au plus petit :

- Basse-Navarre : de 12,2 à 15,0 (+ 2,9 points)
- Soule : de 12,4 à 14,5 (+ 2,0 points)
- Guipuzcoa : de 8,9 à 10,9 (+ 2,0 points)
- Biscaye : de 9,5 à 11,4 (+ 1,9 point)
- Labourd : de 10,0 à 11,8 (+ 1,8 point)
- Alava : de 7,9 à 9,5 (+ 1,6 point)
- Navarre : de 8,1 à 9,5 (+ 1,4 point)

Nombre de décès au Pays Basque Nord - 2008-2022



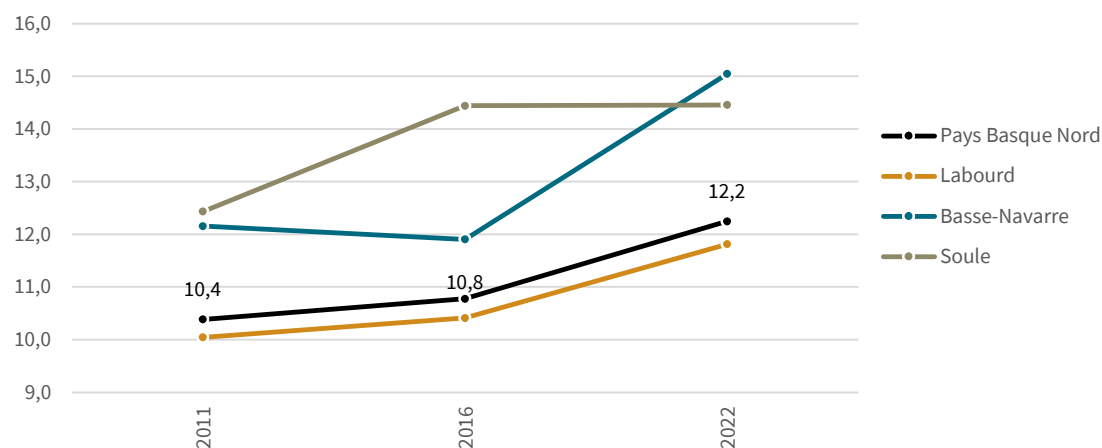
Nombre de décès au Pays basque - 2008-2022



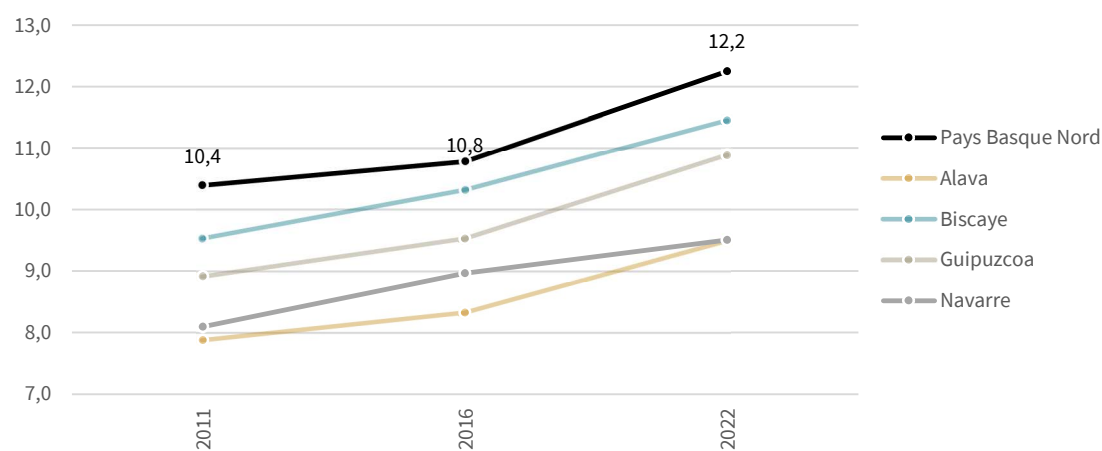
● Taux de mortalité (pour 1 000 habitants) - Pays Basque 2011-2022

	2011	2016	2022
Pays Basque Nord	3.031	3.301	3.990
Labourd	2.471	2.709	3.296
Basse-Navarre	378	379	492
Soule	189	213	210
Alava	2.519	2.688	3.170
Biscaye	11.012	11.759	13.152
Guipuzcoa	6.301	6.776	7.872
Navarre	5.158	5.727	6.317
Pays Basque	28.028	30.251	34.509

● Taux de mortalité du Pays Basque Nord (pour 1 000 habitants) - 2011-2022



● Taux de mortalité du Pays Basque (pour 1 000 habitants) - 2011-2022



1.6

CROISSANCE NATURELLE

Selon les données de 2024, les trois provinces du Pays Basque Nord ont connu un accroissement naturel négatif : Labourd - 813, Basse-Navarre - 164 et Soule - 85.

L'accroissement naturel négatif montre que les naissances ont été inférieures aux décès, une tendance qui s'est maintenue tout au long de la période. De 2008 à 2024, l'accroissement naturel dans les trois provinces du Pays Basque Nord a été négatif :

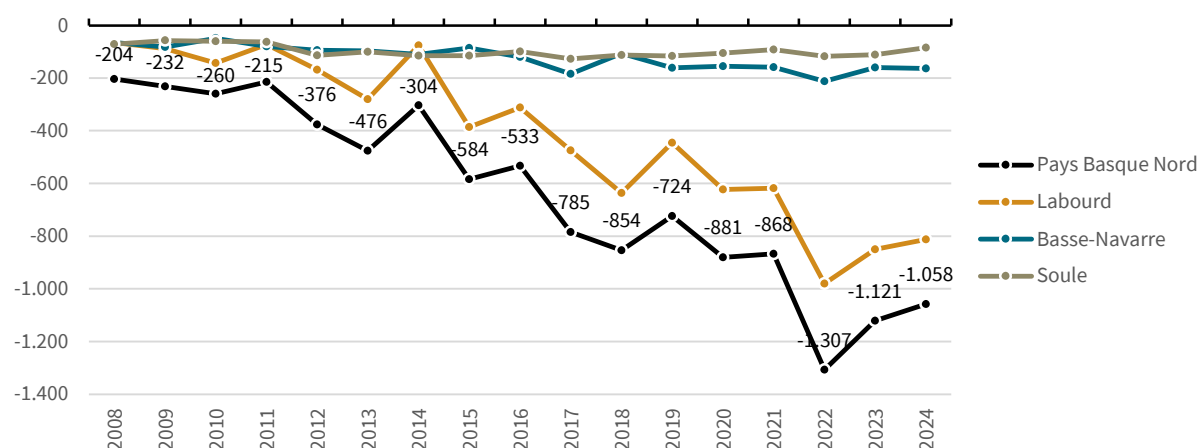
- Labourd : de - 65 en 2008 à - 813 en 2024
- Basse-Navarre : de - 65 à - 164
- Soule : de - 72 à - 85

Selon les données de 2024, en valeur absolue, de la plus grande à la plus petite (la valeur négative la plus élevée étant détenue par la Biscaye et la plus petite par la Soule), les provinces du Pays Basque se classent comme suit :

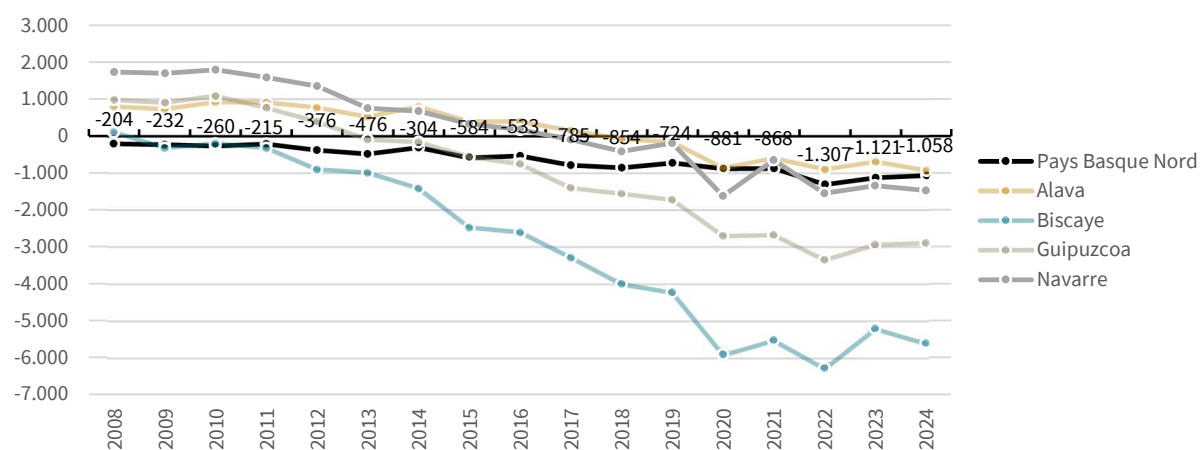
- Biscaye : - 5 620
- Guipuzcoa : - 2 903
- Navarre : - 1 474
- Alava : - 932
- Labourd : - 813
- Basse-Navarre : - 164
- Soule : - 85

De 2008 à 2024, les tendances d'accroissement naturel ont été différentes selon les provinces. Alors que dans les trois provinces du Pays Basque Nord la croissance a été négative au cours de cette période, en Alava et en Navarre elle a été positive jusqu'en 2017-2018, pour passer ensuite à des valeurs négatives. La Biscaye a connu ce changement en 2009 et le Guipuzcoa en 2013.

Accroissement naturel du Pays Basque Nord - 2008-2022



Accroissement naturel du Pays Basque - 2008-2022



1.7

STRUCTURE DEMOGRAPHIQUE DE L'ENSEMBLE DU PAYS BASQUE (PYRAMIDE)

Les dynamiques observées jusqu'à présent ont un impact concret sur la structure démographique du Pays Basque. Le Labourd, la Basse-Navarre et la Soule partagent une structure démographique similaire en termes d'âge et de genre, mais chaque province présente ses propres nuances.

En ce qui concerne l'équilibre des sexes, parmi les enfants et les jeunes, la présence des hommes est légèrement supérieure à celle des femmes, mais à mesure que l'âge augmente, l'équilibre change. Dans certains groupes d'adultes, le nombre de femmes est supérieur à celui des hommes, une tendance qui s'accroît notablement chez les personnes de plus de 65 ans. Dans la dernière tranche d'âge, à partir de 80 ans, la prédominance des femmes est notable dans les trois territoires. Ainsi, la démographie du Pays Basque Nord montre des proportions entre les sexes qui varient selon l'âge.

En ce qui concerne l'âge, la pyramide de population présente une forme similaire dans les trois provinces : le groupe le plus étendu est celui des 40 à 54 ans, suivi de celui des 65 à 79 ans et de celui des 25 à 39 ans. Les pourcentages de jeunes sont également très similaires, les de 15 à 24 ans se situant entre 8,5 % et 9,8 % dans les trois territoires.

La présence des personnes de plus de 80 ans se situe pratiquement au même niveau, avec des chiffres proches de 8 % au Labourd et en Basse-Navarre, et légèrement supérieurs en Soule, avec 9,8 %.

Cependant, parmi ces similitudes, des nuances significatives apparaissent. Le Labourd, qui concentre la population la plus nombreuse, a le pourcentage le plus faible chez les moins de 15 ans et les 15-24 ans. Cette faible proportion de jeunes contraste avec la Basse-Navarre, où le groupe des enfants est le plus important de l'ensemble du Pays Basque Nord (ainsi que du Pays Basque). La Soule, quant à elle, montre une tendance différente : les personnes âgées sont majoritaires, aussi bien les 65-79 ans que les plus de 80 ans, ce qui représente les valeurs les plus élevées des trois provinces.

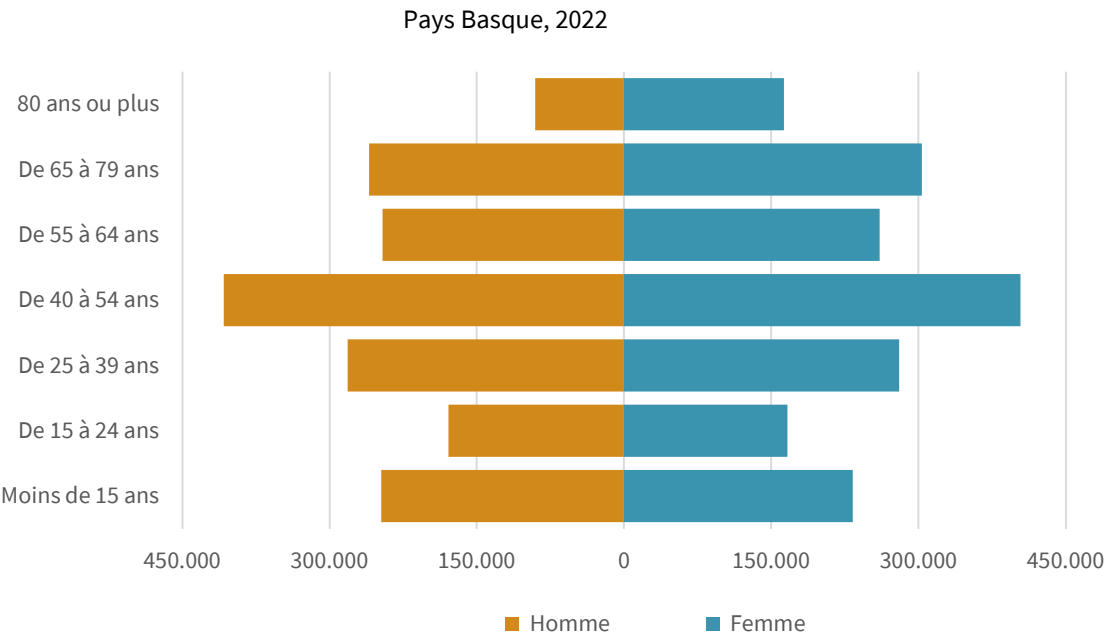
D'autre part, les modèles de répartition par âge des trois provinces du Pays Basque Nord présentent des similitudes notables avec ceux du Pays Basque Sud. L'analyse de la structure démographique de l'ensemble du Pays Basque révèle à première vue de fortes similitudes entre les provinces. La pyramide des âges a une forme similaire dans tous les territoires : le groupe des adultes, en particulier ceux âgés de 40 à 54 ans, est le groupe le plus fourni, suivis de ceux âgés de 25 à 39 ans. La présence des jeunes, en revanche, est modérée sur l'ensemble du territoire : les personnes âgées de 15 à 24 ans constituent une proportion réduite mais homogène, entre 9 et 11 %, pratiquement partout. La représentation des moins de 15 ans est similaire dans tous les territoires, entre 12 et 15 %.

Parmi ces similitudes, cependant, quelques nuances apparaissent. Dans certaines provinces, la proportion de jeunes est un peu plus élevée — par exemple, en Navarre — et dans d'autres, c'est la présence des personnes âgées qui est plus importante, comme en Biscaye et en Soule. Le groupe des 65 à 79 ans s'affirme sur l'ensemble du Pays Basque, même si son poids varie légèrement selon les provinces. Il en va de même pour les personnes de plus de 80 ans, bien que les pourcentages se maintiennent généralement autour de 6 à 8 %.

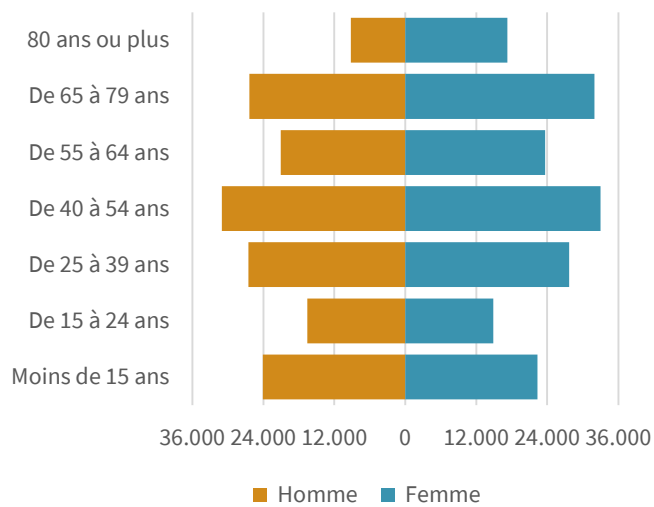
Selon le sexe, le Pays Basque dans son ensemble affiche également un équilibre évident : les femmes sont légèrement plus nombreuses dans tous les territoires, bien que les différences soient minimes, et la même tendance se répète du nord au sud. Ainsi, la structure démographique est très similaire sur tout le Pays Basque, mais des nuances subtiles montrent dans quel territoire la population est plus jeune ou plus âgée et où certains groupes d'âge sont plus présents.

● Pyramide des âges du Pays Basque par province (en %) - 2022

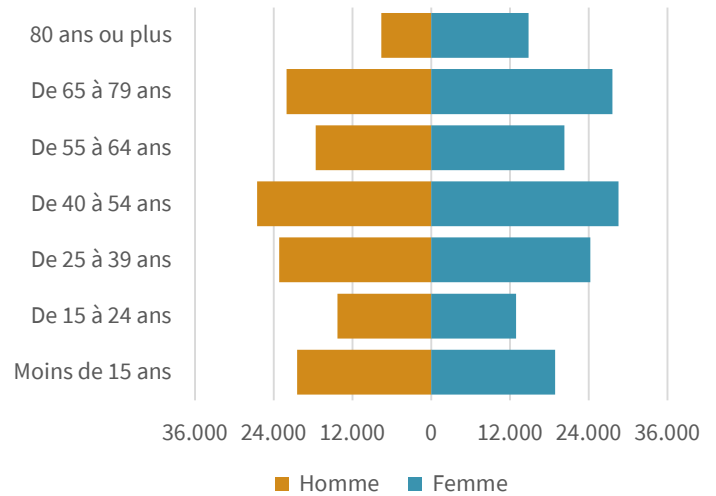
	Labourd		Basse-Navarre		Soule		Alava		Biscaye		Guipuzcoa		Navarre		Pays Basque	
%	♀	♂	♀	♂	♀	♂	♀	♂	♀	♂	♀	♂	♀	♂	♀	♂
Moins de 15 ans	6,8	7,3	7,6	8,3	7,2	7,0	6,9	7,3	6,1	6,4	6,6	6,9	7,2	7,6	6,6	7,0
De 15 à 24 ans	4,6	5,1	4,2	5,1	3,9	4,5	4,5	4,8	4,5	4,8	4,9	5,2	5,3	5,6	4,7	5,1
De 25 à 39 ans	8,7	8,3	7,7	7,5	6,4	6,6	7,9	8,0	7,7	7,8	7,6	7,8	8,2	8,4	8,0	8,0
De 40 à 54 ans	10,2	9,5	9,7	9,9	9,0	8,9	12,0	12,5	11,9	12,0	11,6	11,9	11,7	12,1	11,5	11,6
De 55 à 64 ans	7,3	6,3	6,9	7,2	8,0	8,1	7,3	6,9	7,9	7,4	7,3	7,1	6,8	6,8	7,4	7,0
De 65 à 79 ans	9,9	7,9	8,9	8,9	10,2	10,3	8,1	7,2	8,8	7,3	8,6	7,5	7,4	6,7	8,6	7,4
80 ans ou plus	5,3	2,7	4,8	3,1	6,0	3,7	4,0	2,5	4,9	2,6	4,5	2,5	3,9	2,3	4,6	2,6



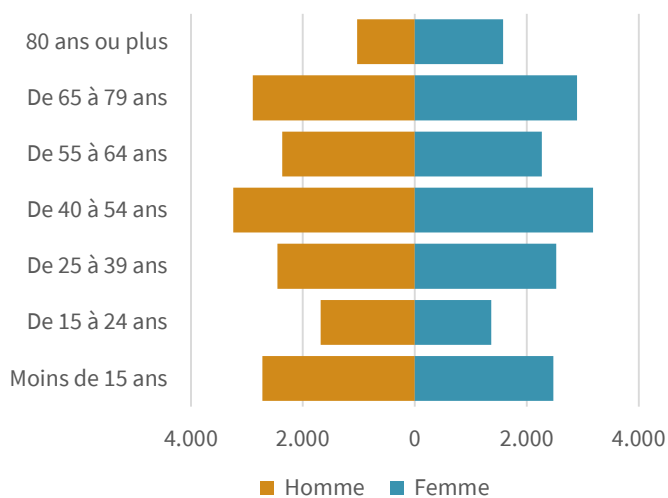
Pays Basque Nord, 2022



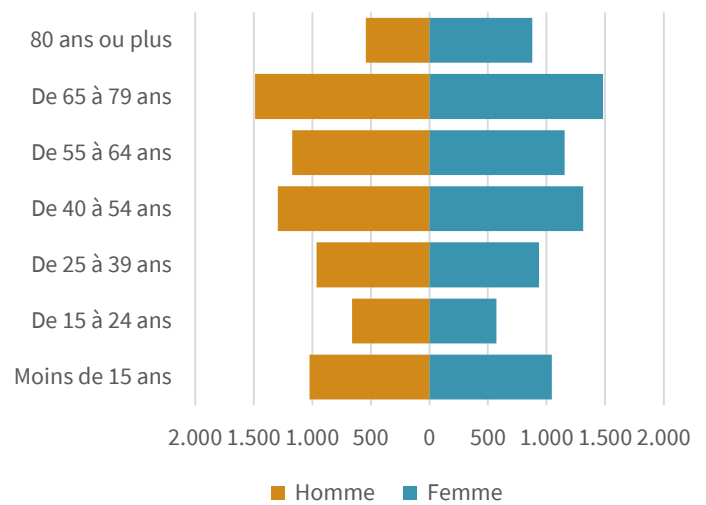
Labourd, 2022



Basse-Navarre, 2022



Soule, 2022



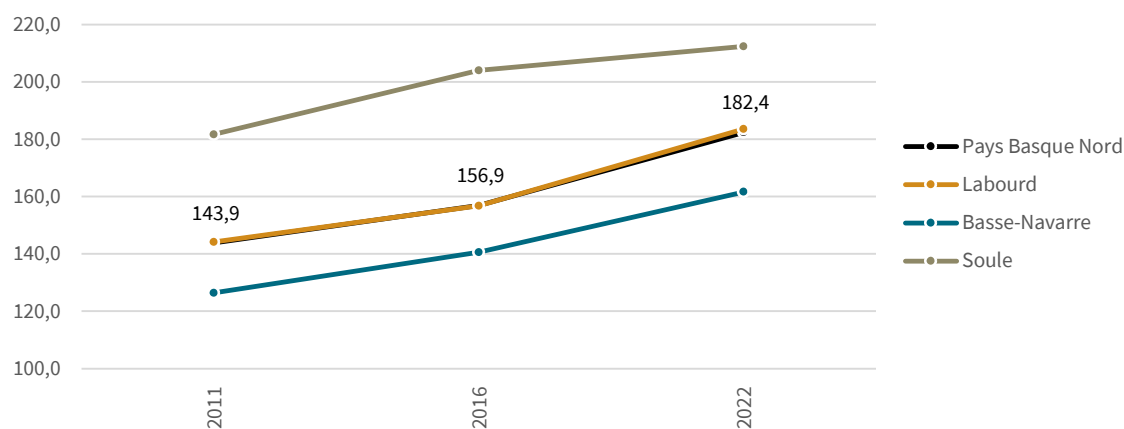
1.8

INDICE DE VIEILLISSEMENT

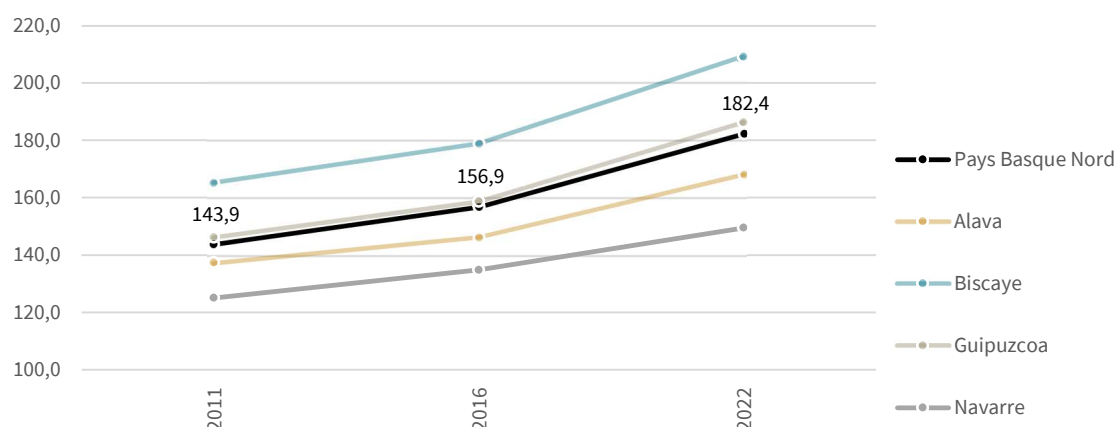
En analysant les données de l'indice de vieillissement, les provinces du Pays Basque Nord et l'ensemble du Pays Basque montrent que la proportion de population âgée n'a cessé d'augmenter au cours des dernières décennies. Au Labourd, en 2011, l'indice était de 143,9 ; en 2016, il est passé à 156,9 et en 2022 à 183,6. En Basse-Navarre, on observe également une croissance continue, passant de 126,4 en 2011 à 161,6 en 2022, toujours supérieure aux valeurs du Labourd au cours des dernières années. À noter, la situation de la Soule : en 2011 son indice était de 181,7, il est passé à 204,0 en 2016 et à 212,4 en 2022, ce qui constitue l'indice de vieillissement le plus élevé et la plus grande différence sur le Pays Basque Nord. Ainsi, la Soule compte la plus grande proportion de populations âgées et, en même temps, connaît le processus de vieillissement le plus rapide.

Dans les provinces du Pays Basque Sud, la Biscaye se distingue avec un taux de 209,2 en 2022, tandis que l'Alava et le Guipuzcoa se situent entre 168 et 186. La Navarre, au contraire, présente l'indice de vieillissement le plus bas de tout le Pays Basque : 149,5 en 2022.

● Indice de vieillissement du Pays basque Nord - 2016-2022



● Indice de vieillissement du Pays Basque - 2016-2022



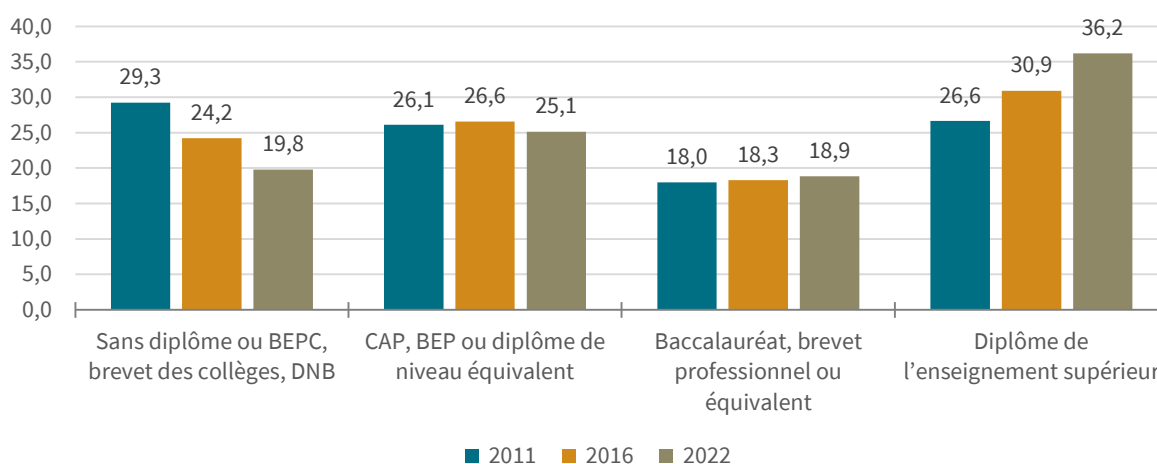
1.9

NIVEAU D'ETUDES

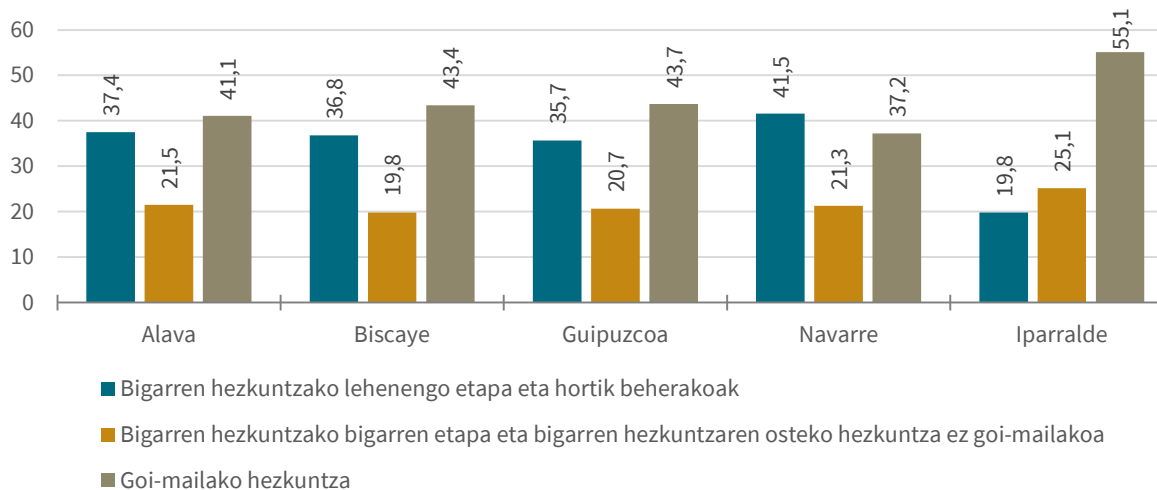
Le niveau d'études de la population Pays Basque Nord a nettement progressé entre 2011 et 2022. La proportion des personnes sans diplôme de base a diminué de manière significative au cours de la décennie, accumulant une baisse de près de dix points. Dans le même temps, les formations professionnelles intermédiaires telles que les CAP/BEP et équivalentes sont restées stables, même si elles ont connu une légère baisse ces dernières années, tandis que le Baccalauréat a connu une croissance lente mais continue.

En revanche, le véritable bond a eu lieu dans l'enseignement supérieur : la proportion de personnes titulaires d'un diplôme universitaire ou d'un diplôme de formation professionnelle de niveau supérieur a beaucoup augmenté et représente aujourd'hui une part croissante de la population.

● Niveau d'études de la population du Pays Basque Nord et évolution (en %) – 2011-2022



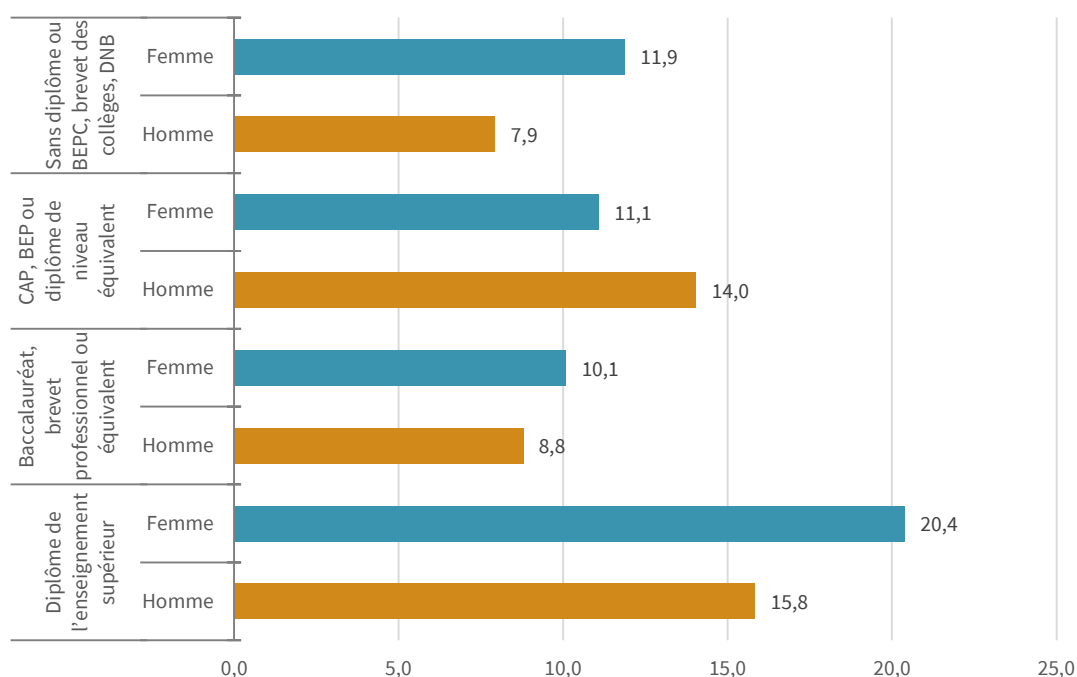
● Niveau d'études de la population du Pays Basque (en %) – 2022



À la lecture de ces données, on constate qu'il existe des différences significatives dans le niveau d'éducation entre les différentes provinces du Pays Basque. Dans les quatre provinces du Pays Basque Sud (Alava, Biscaye, Guipuzcoa et Navarre), la proportion de personnes ayant suivi le premier cycle du secondaire ou un niveau inférieur est élevée, entre 35 et 42 %. La structure est assez similaire dans les trois provinces historiques, et ce pourcentage est encore plus élevé en Navarre (41,5 %). En revanche, dans les 3 provinces du Pays Basque Nord, les personnes ayant suivi les cycles de base sont beaucoup moins nombreuses, 19,8 % (après une baisse de presque 10 points en 10 ans).

Au contraire, dans les provinces du Pays Basque Sud, le poids des diplômés de l'enseignement supérieur oscille entre 37 et 44 %. Dans l'ensemble, le Labourd se distingue avec un pourcentage très élevé de diplômés de l'enseignement supérieur : 56,7 %. La Basse-Navarre (47 %) et la Soule (41,1 %) sont également des territoires à fort niveau de formation supérieure.

● Niveau d'études de la population du Pays Basque Nord selon le sexe (en %) – 2022



Les données de 2022 montrent qu'au Pays Basque Nord, plus de femmes que d'hommes poursuivent des études supérieures et des études de deuxième cycle du secondaire.

Parmi les personnes ayant un diplôme d'enseignement supérieur, les femmes représentent 20,4 %, contre 15,8 % d'hommes. La même dynamique se produit au lycée et pour les diplômes équivalents au brevet professionnel, avec 10,1 % de femmes et 8,8 % d'hommes.

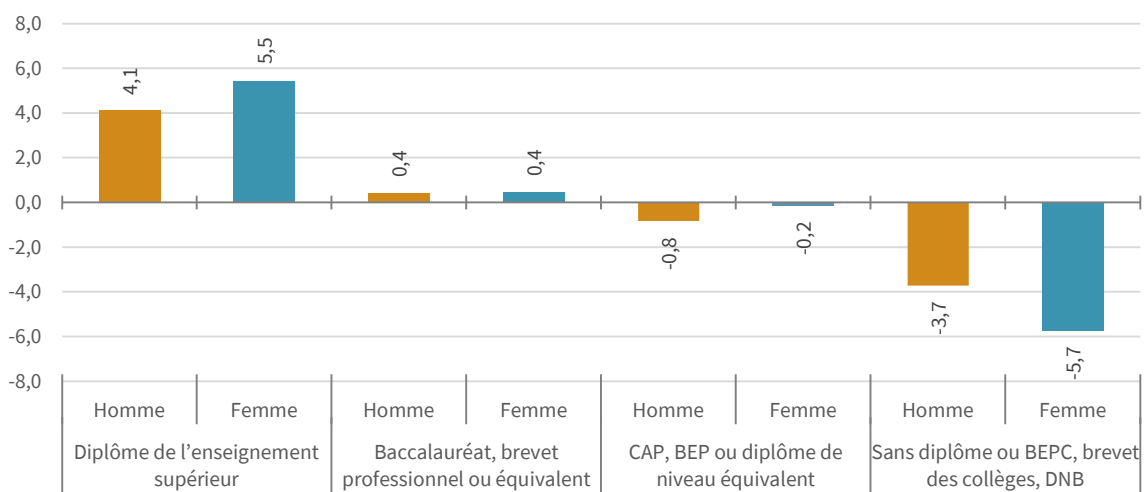
En revanche, au niveau professionnel intermédiaire (CAP/BEP), les hommes sont majoritaires : 14 % d'hommes et 11,1 % de femmes. En ce qui concerne celles et ceux qui n'ont aucun diplôme de base ou qui ont le BEPC/DNB, on observe une tendance différente : la proportion de femmes est plus élevée (11,9 %) que celle des hommes (7,9 %), bien que dans les deux groupes, la présence de personnes de bas niveau d'études soit généralement faible.

Par conséquent, 2022 est globalement une année complexe mais éclairante : les femmes sont significativement plus présentes dans les études supérieures, mais également dans les niveaux d'éducation les plus bas. Les hommes se concentrent davantage au niveau professionnel intermédiaire.

L'évolution du niveau d'études au Pays Basque Nord entre 2011 et 2022 montre une progression plus importante des femmes. Parmi les personnes ayant fait des études supérieures, l'augmentation est importante chez les hommes (+ 4,1 points), mais encore plus chez les femmes (+ 5,5 points). C'est-à-dire que la présence des femmes dans les études universitaires et dans les études de formation professionnelle de niveau supérieur est de plus en plus importante. Dans le cas des diplômes de baccalauréat ou équivalents, la présence des femmes comme des hommes a connu une croissance modérée mais stable (+ 0,4 point d'augmentation).

La tendance à la baisse est notable dans les diplômes de base et les études intermédiaires, et là aussi les différences entre les genres sont intéressantes. Le nombre des hommes ayant la qualification CAP/BEP a légèrement diminué (- 0,8) et la baisse a été moindre chez les femmes (- 0,2). La baisse des non-diplômés ou des BEPC/DNB est très importante chez les hommes comme chez les femmes, mais particulièrement chez les femmes (- 5,7 points), bien qu'elle le soit aussi chez les hommes (- 3,7).

● Niveau d'études de la population du Pays Basque Nord selon le sexe - Evolution 2011-2022 (en %)



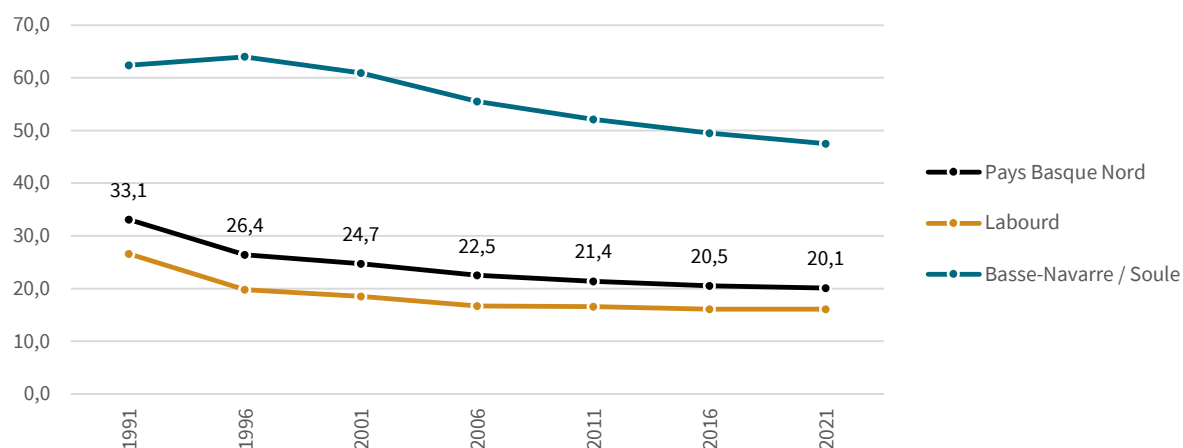
1.10

LANGUE BASQUE

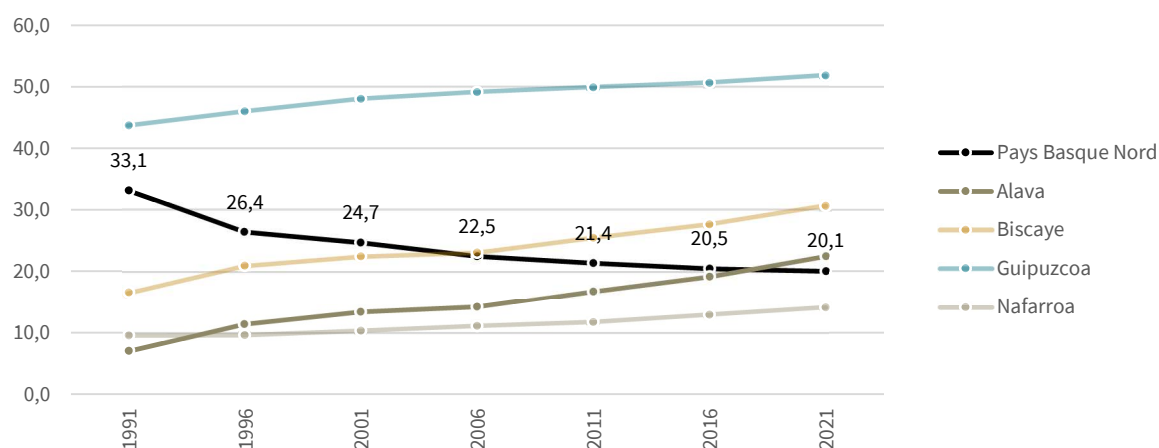
Le pourcentage de personnes connaissant la langue basque au Labourd, en Basse-Navarre et en Soule a considérablement diminué au cours des dernières décennies. Au Labourd, il est passé de 26,6 % à 16,1 % depuis 1991, en Basse-Navarre/Soule de 62,4 % à 47,5 % et dans l'ensemble du Pays Basque Nord de 33,1 % à 20,1 %.

En revanche, au Pays Basque Sud, la connaissance de la langue basque progresse, surtout au Guipuzcoa, en Biscaye et en Alava. En Guipuzcoa, le pourcentage de bascophones est passé de 43,7 % en 1991 à 51,8 % en 2021, de 16,5 % à 30,6 % en Biscaye et de 7 % à 22,5 % en Alava. En Navarre, il y a également eu une légère augmentation, de 9,5 % à 14,1 %.

Les bascophones de plus de 16 ans au Pays Basque Nord (en %) - 1991-2021



Les bascophones de plus de 16 ans au Pays Basque (en %) - 1991-2021



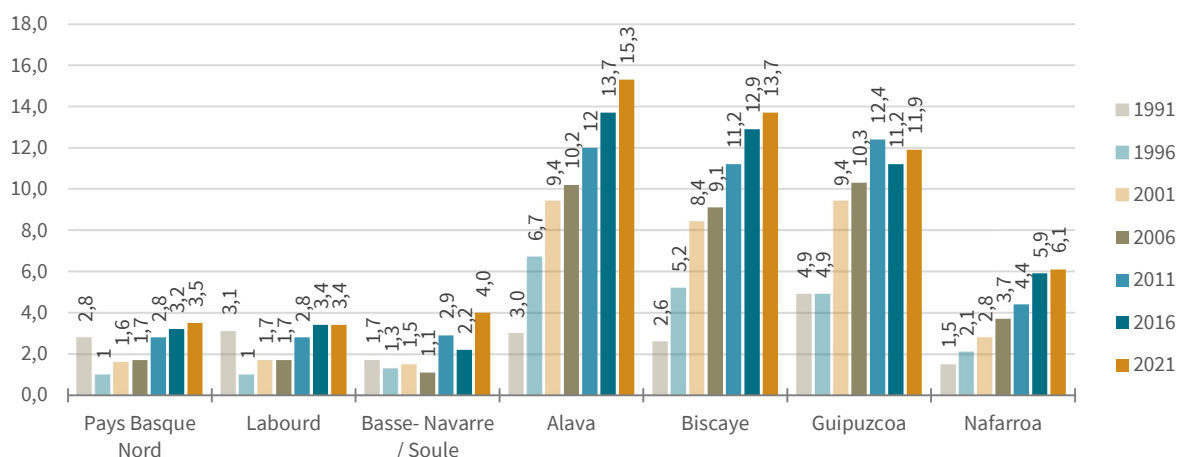
En analysant les pourcentages de personnes ayant suivi des cours d'apprentissage de langue basque (euskara) au cours de leur vie, on observe que dans certaines provinces, le processus d'euskaldunisation a beaucoup plus de poids que dans d'autres. Sur l'ensemble du Pays Basque, en moyenne, 10,9 % de la population a suivi des cours d'euskara au cours de sa vie. En Alava (15,3 %), en Biscaye (13,7 %) et au Guipuzcoa (11,9 %), la proportion de personnes qui n'ont pas eu la langue basque comme première langue mais qui sont devenues bascophones est élevée. En Navarre également, elle atteint 6,1 %.

Au Pays Basque Nord, en revanche, les personnes ayant suivi des cours d'euskara au cours de leur vie sont beaucoup moins nombreuses : sur l'ensemble du Pays Basque Nord elles représentent 3,5 %, au Labourd 3,4 % et en Basse-Navarre/Soule 4,0 %.

Si, en plus de l'analyse des données actuelles, on observe également l'évolution, au cours des 30 dernières années, l'Alava est passée de 3 % à 15,3 %, soit cinq fois plus. La Biscaye de 2,6 % à 13,7 % et le Guipuzcoa de 4,9 % à 11,9 %, bien que l'augmentation soit moindre ces dernières années. La Navarre est également passée de 1,5 % en 1991 à 6,1 % en 2021.

Au Pays Basque Nord, en revanche, l'apprentissage de la langue basque n'a pas atteint de masse critique importante et son poids reste faible. L'évolution montre des niveaux bas et une progression très lente. Dans tout le Pays Basque Nord, l'apprentissage n'a progressé que de 2,8 % à 3,5 % en 30 ans, et au Labourd, le chiffre n'a pas évolué au cours de la dernière décennie (3,4 %). La Basse-Navarre/Soule affiche la progression la plus dynamique (de 1,7 % en 1991 à 4 % en 2021), bien que la proportion soit très faible.

● Pays Basque : personnes dont la première langue est l'espagnol ou le français et qui ont appris la langue basque (en %) - 1991-2021

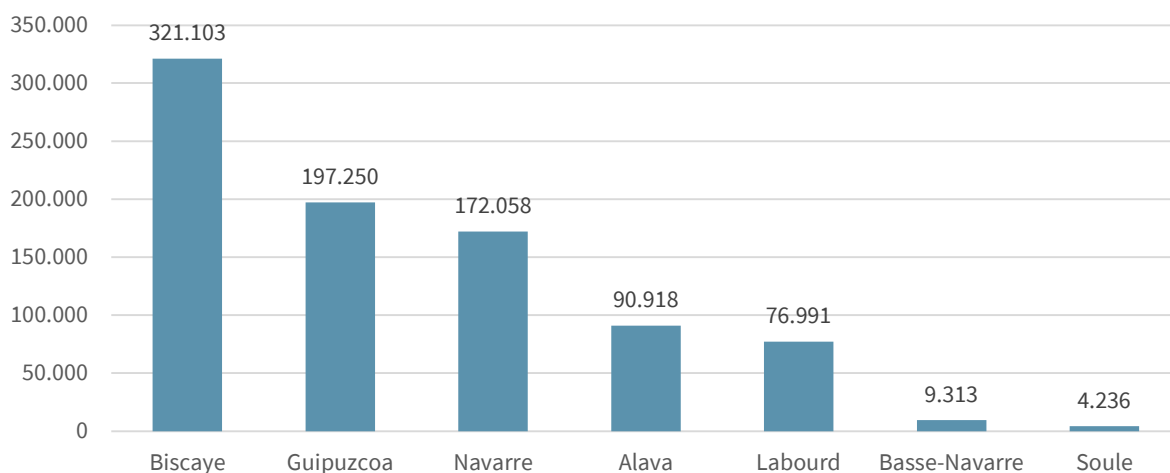


1.11 FAMILLES

Avant d'analyser les données des familles, il est important de faire une observation². Au Pays Basque Nord et au Pays Basque Sud, dans la notion de "famille" est différente. Au Pays Basque Nord, les couples sans enfants, s'ils sont légalement déclarés, sont considérés comme des familles. Au Pays Basque Sud ce n'est pas le cas.

Ceci étant dit, selon les données de 2022, la Biscaye est le territoire qui compte le plus de familles (321 103), suivie du Guipuzcoa (197 250) et de la Navarre (172 058). L'Alava, quant à elle, compte 90 918 familles. Le Labourd 76 991, la Basse-Navarre 9 313 et la Soule 4 236, le chiffre le plus bas au Pays Basque.

● Nombre de familles au Pays Basque – 2022

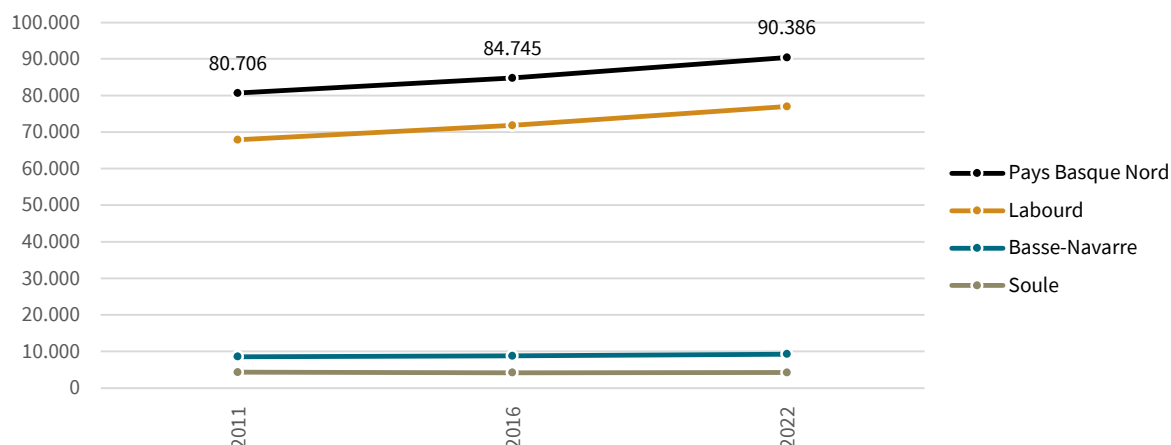


L'évolution du nombre de familles au Pays Basque Nord de 2011 à 2022 montre une croissance globale, passant de 80 706 familles en 2011 à 84 745 en 2016 et 90 386 en 2022, ce qui représente une augmentation de 12 %.

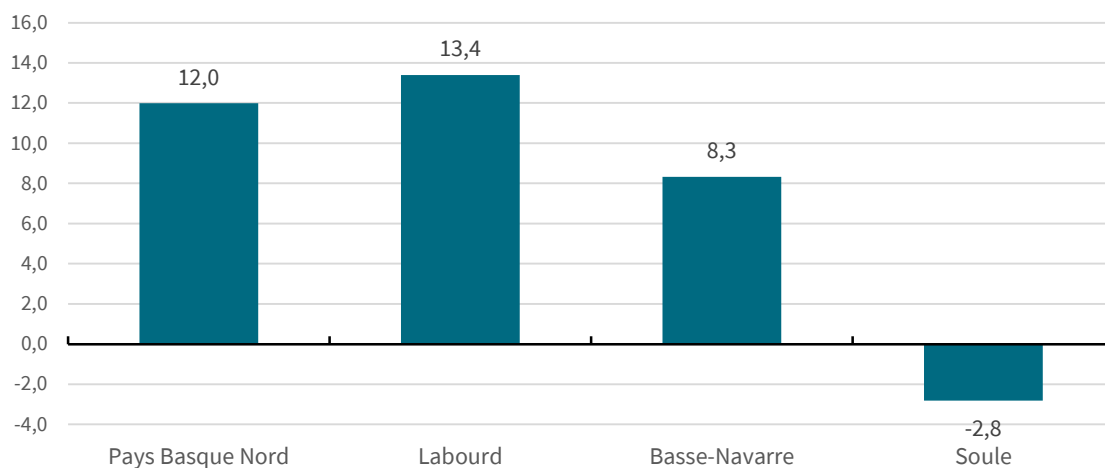
Le Labourd est le territoire qui a connu la plus forte croissance : en 2011, il comptait 67 897 familles, contre 76 991 en 2022, soit une croissance de 13,4 %. La Basse-Navarre évolue également de façon positive, bien que dans une moindre proportion, soit 8,3 %, passant de 8 597 familles en 2011 à 9 313 en 2022.

Le cas de la Soule est différent : si en 2011 il y avait 4 359 familles, en 2016 ce nombre est tombé à 4 218 et en 2022 il est remonté à 4 236, soit une réduction générale de 2,8 % sur la période 2011-2022.

Évolution du nombre de familles au Pays Basque Nord - 2011-2022



Évolution du nombre de familles au Pays Basque Nord (en %) - 2011-2022



Selon les données de 2022, lorsqu'on décrit les différents types de familles au Pays Basque, des différences et des similitudes apparaissent entre les provinces.

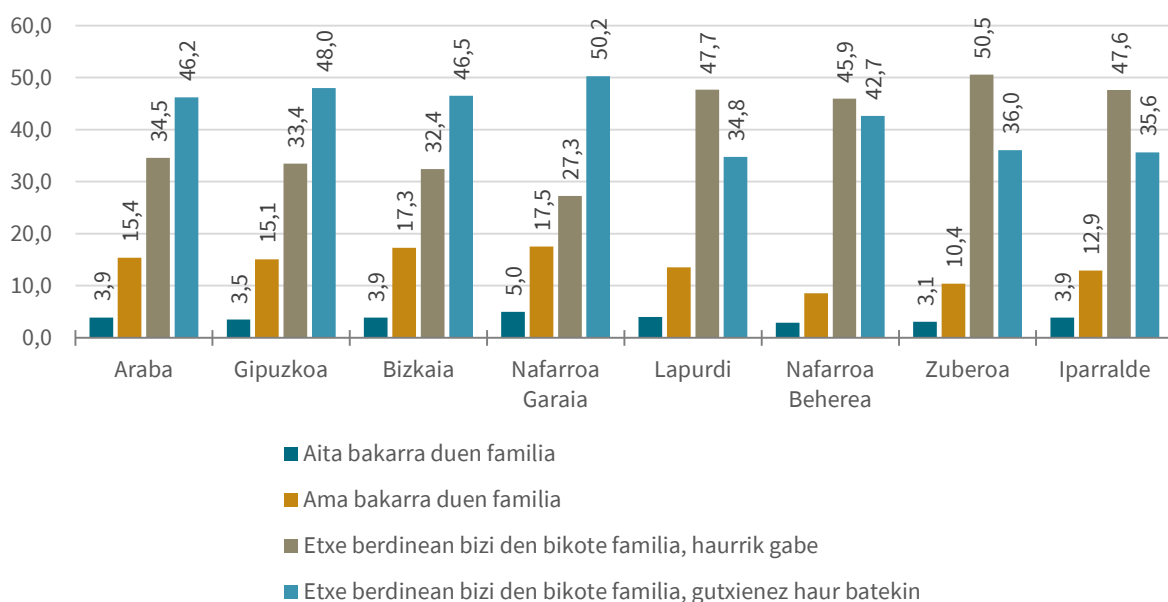
Les familles monoparentales avec un père seul sont peu nombreuses dans toutes les provinces : globalement, elles représentent entre 3 et 5 %, ce pourcentage étant légèrement plus élevé en Navarre : 5,0 %. Le Labourd 4,0 %, la Basse-Navarre 2,9 % et la Soule 3,1 %.

La proportion des familles monoparentales avec une mère seule est plus élevée : Guipuzcoa 15,1 %, Alava 15,4 %, Biscaye 17,3 % et, à noter, Navarre 17,5 %. Les trois provinces du Pays Basque Nord se situent en dessous de ces pourcentages : Labourd 13,6 %, Soule 10,4 % et Basse-Navarre 8,5 %.

Les familles de couples sans enfants vivant sous le même toit sont nombreuses au Pays Basque Nord : 50,5 % en Soule, 47,7 % au Labourd et 45,9 % en Basse-Navarre. Au Pays Basque Sud, en revanche, ces proportions sont inférieures : Alava 34,5 %, Guipuzcoa 33,4 %, Biscaye 32,4 % et Navarre 27,3 %.

Dans le cas des familles de couples ayant au moins un enfant et vivant sous le même toit, on constate la tendance opposée : dans les provinces du Pays Basque Sud, on observe des proportions plus élevées : Navarre 50,2 %, Guipuzcoa 48,0 %, Biscaye 46,5 % et Alava 46,2 %, et dans celles du Pays Basque Nord, des proportions plus basses : Labourd 34,8 %, Basse-Navarre 42,7 % et Soule 36,0 %.

● Structure familiale du Pays Basque (en %) – 2022



Selon les données du Pays Basque Nord, l'évolution des types de familles a été inégale au cours des dernières décennies, et présente des tendances notables.

Le nombre de familles monoparentales avec un parent seul a augmenté de 65,2 % entre 2011 et 2022, passant de 2 110 en 2011 à 2 629 en 2016 et à 3 486 en 2022. La présence des familles monoparentales avec un père seul a considérablement augmenté.

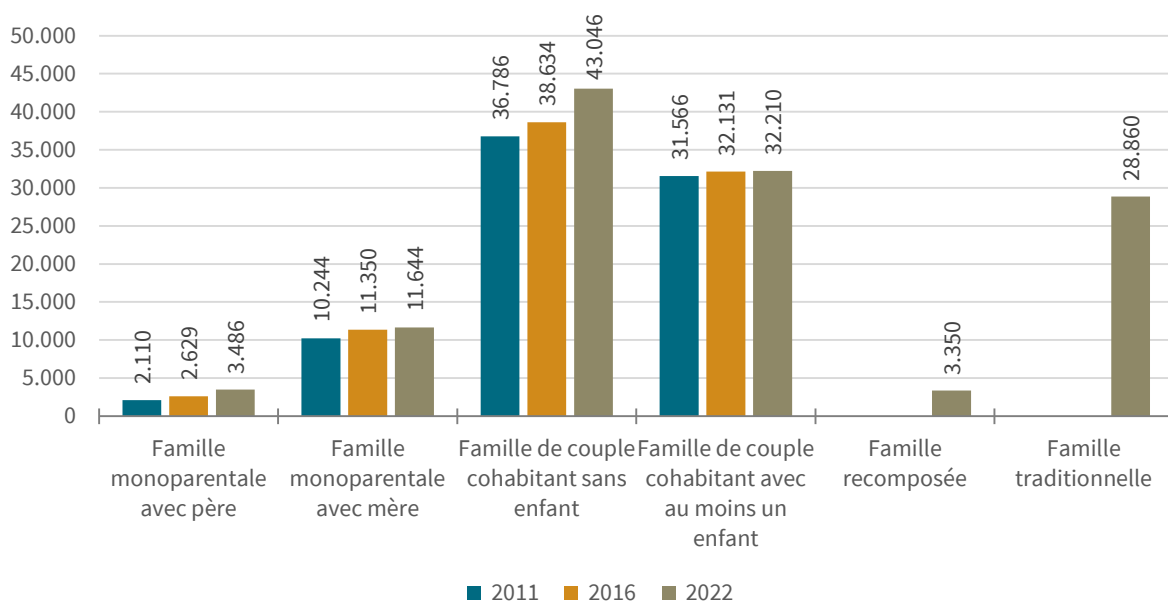
Dans le cas des familles monoparentales avec une mère seule, on observe une croissance modérée : elles sont passées de 10 244 en 2011 à 11 350 en 2016 et 11 644 en 2022, soit une augmentation de 13,7 %, une croissance constante mais moins rapide.

Les familles de couples sans enfants vivant sous le même toit ont augmenté de 17 %. Elles étaient 36 786 en 2011, 38 634 en 2016, et 43 046 en 2022.

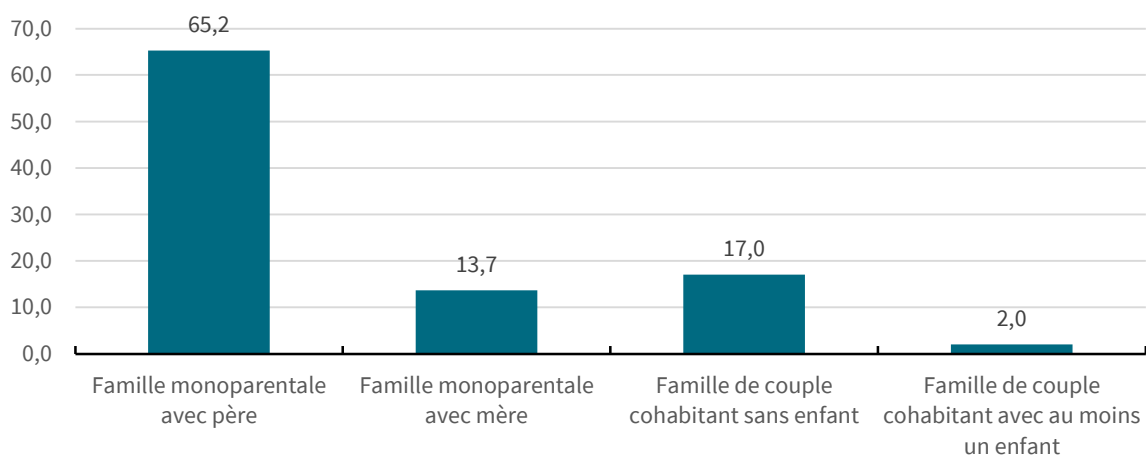
En revanche, les familles de couples avec au moins un enfant sous le même toit n'ont pratiquement pas subi de variations : 31 566 en 2011, 32 131 en 2016 et 32 210 en 2022, soit une légère augmentation de 2 %. Cela indique que la proportion de familles traditionnelles s'est stabilisée et n'a pas connu de forte croissance ces dernières années.

Par conséquent, au cours des dix dernières années, sur le territoire du Pays Basque Nord (Labourd, Basse-Navarre, Soule), le nombre des familles monoparentales avec un parent seul et celui de couples sans enfants ont augmenté. L'augmentation des familles monoparentales avec une mère seule a ralenti et la proportion de ménages traditionnels est restée stable.

● Évolution de la structure familiale du Pays Basque Nord - 2011-2022



● Structure familiale du Pays Basque Nord (en %) – 2022



2

— LOGEMENT

2.1

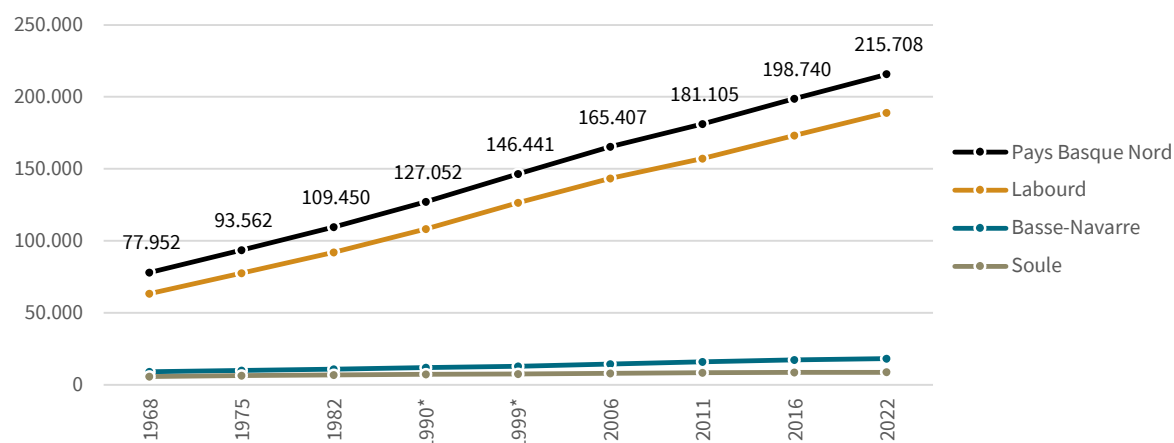
NOMBRE DE LOGEMENTS

En ce qui concerne le nombre total de logements, dans toutes les provinces du Pays Basque, le nombre de logements n'a cessé de croître au cours des cinq dernières décennies, mais le rythme et l'intensité de la croissance n'ont pas été les mêmes dans tous les territoires. Au Pays Basque Nord, la croissance a été significative et continue de 1968 à 2022 : le nombre de logements a presque triplé, passant de 78 000 à 216 000. Le Labourd est la zone qui a connu la plus forte croissance, tant en rapidité qu'en chiffres absolus. La Basse-Navarre et la Soule ont également enregistré une croissance positive, bien que moindre et structurellement plus stable.

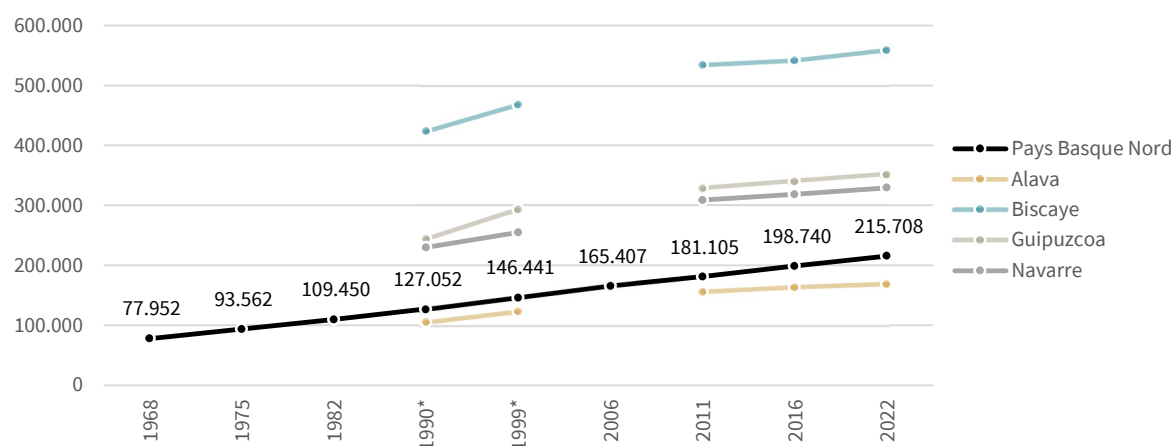
Dans les provinces du Pays Basque Sud, où les données sont collectées depuis 1990, des tendances similaires sont observées : l'augmentation continue du nombre de logements en Alava, Biscaye, Guipuzcoa et Navarre. La Biscaye est la province qui concentre les chiffres les plus élevés (de 420 000 à environ 560 000), tandis que le Guipuzcoa et la Navarre affichent également une forte croissance.

Si l'on compare l'augmentation du nombre de logements entre 1990 et 2022, il apparaît clairement que le leader de la croissance est le Labourd (+ 74,7 %). Viennent ensuite l'Alava (+ 59,9 %), suivie de la Basse-Navarre (+ 53,0 %). Les parcs de logements du Guipuzcoa (+ 44,1 %) et de la Navarre (+ 43,3 %) ont également augmenté de manière significative, bien qu'à un rythme plus modéré, tandis que la Biscaye (+ 32,0 %) a connu une croissance plus modérée. Pour finir, la Soule présente la plus faible hausse (+ 23%).

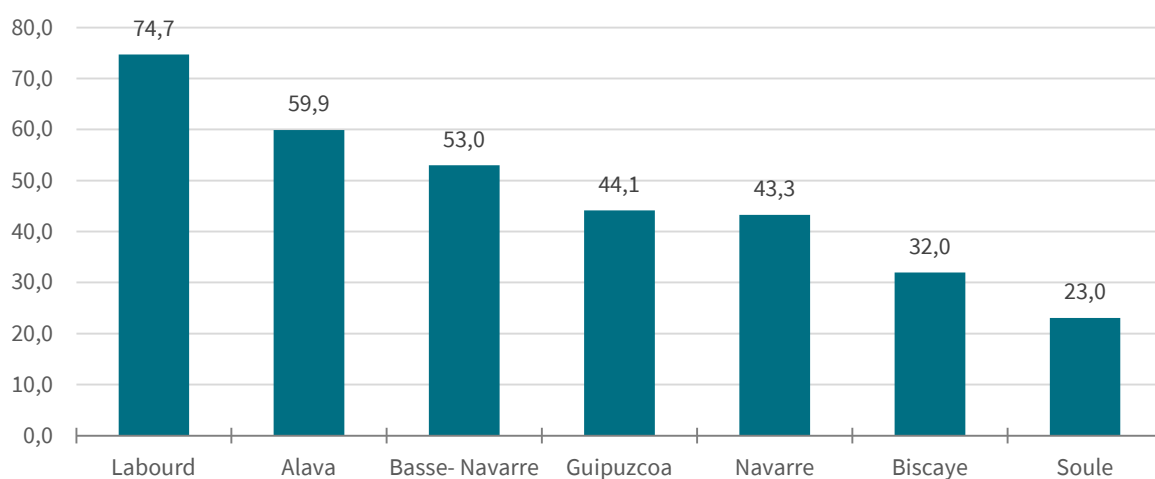
● Nombre de logements au Pays Basque Nord - 1968-2022



● Nombre de logements au Pays Basque - 1968-2022



● Évolution du nombre de logements au Pays Basque (en %) - 1990-2022



2.2

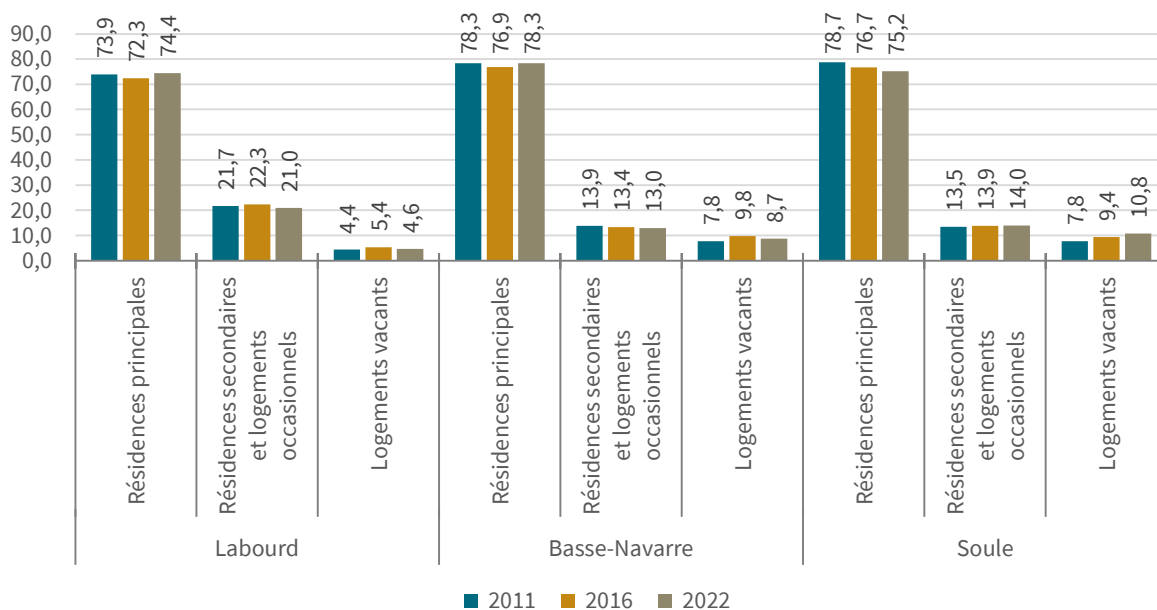
TYPE DE LOGEMENT

Pour analyser les données d'utilisation des logements, au Pays Basque Sud, à partir de 2011, les logements vacants sont comptabilisés avec les résidences secondaires, c'est pourquoi nous allons les analyser séparément.

En ce qui concerne le Pays Basque Nord, en analysant les données de la période 2011-2022, le pourcentage de logements destinés à la résidence principale représente environ 74 % du total des logements. Au cours des cinq premières années (2011-2016), des baisses avaient été enregistrées dans trois provinces. Cependant, en 2016-2022, la baisse a été compensée au Labourd et en Basse-Navarre. En Soule, en revanche, on observe une évolution différente : le nombre de résidences principales a diminué au cours de la décennie (de 78,7 % à 75,2 %), tandis que la proportion de logements vacants a considérablement augmenté, passant de 7,8 % en 2011 à 10,8 % en 2022. Le nombre des résidences secondaires a également augmenté légèrement.

En élargissant le regard à l'ensemble du Pays Basque, les données de la période 2011-2022 montrent que le nombre des résidences principales est resté stable ou a légèrement augmenté dans la plupart des provinces du Pays Basque. Cette tendance est particulièrement visible en Biscaye, au Guipuzcoa, en Alava et en Navarre, où les logements à usage principal ont progressivement consolidé leur présence. Comme mentionné précédemment, le panorama est en revanche plus complexe au Pays Basque Nord : la Basse-Navarre est revenue aux niveaux de 2011 et le Labourd a, ces dernières années, compensé une légère perte, mais la Soule a maintenu une tendance à la baisse continue et la proportion des résidences principales a diminué.

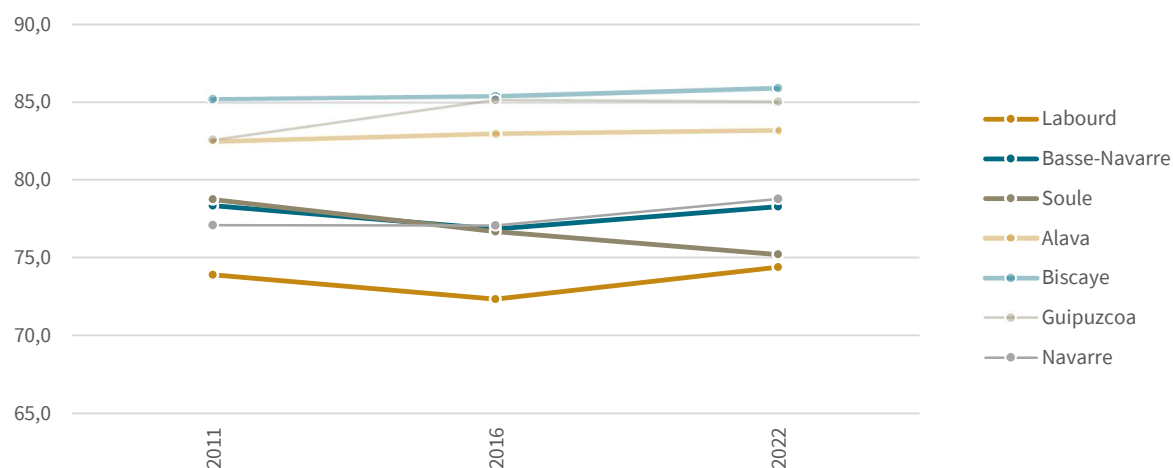
● Type de logement au Pays Basque Nord - 2011-2022



Type de logement au Pays Basque - 2011-2022

		2011	2016	2022
Labourd	Résidences principales	73,9	72,3	74,4
Labourd	Reste	26,1	27,7	25,6
Basse-Navarre	Résidences principales	78,3	76,9	78,3
Basse-Navarre	Reste	21,7	23,1	21,7
Soule	Résidences principales	78,7	76,7	75,2
Soule	Reste	21,3	23,3	24,8
Alava	Résidences principales	82,5	83,0	83,2
Alava	Reste	17,5	17,0	16,8
Biscaye	Résidences principales	85,2	85,4	85,9
Biscaye	Reste	14,8	14,6	14,1
Guipuzcoa	Résidences principales	82,6	85,1	85,0
Guipuzcoa	Reste	17,4	14,9	15,0
Navarre	Résidences principales	77,1	77,1	78,8
Navarre	Reste	22,9	22,9	21,2

Résidences principales au Pays Basque (en %) - 2011-2022

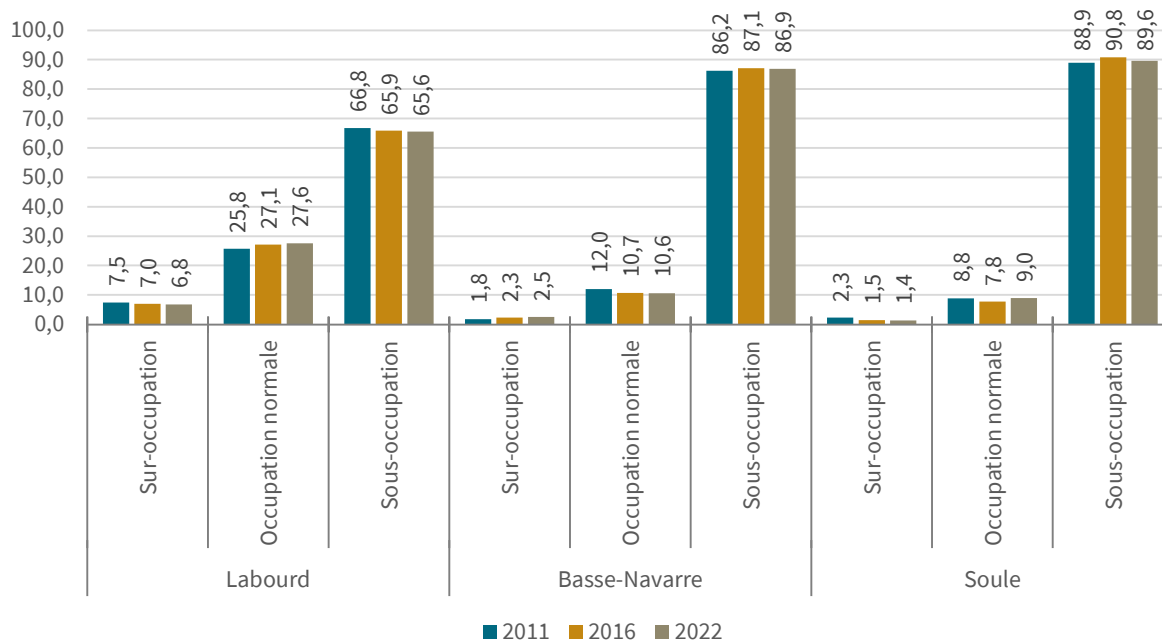


2.3

SITUATION D'OCCUPATION DES LOGEMENTS

Ces données ne sont disponibles que pour le Pays Basque Nord. Entre 2011 et 2022, les données sur l'occupation des logements au Pays Basque Nord montrent des tendances nettes et des différences entre les provinces. Au Labourd, la grande majorité des logements est sous-occupée (65-66 %), alors que l'occupation normale a progressivement augmenté (de 25,8 % à 27,6 %), et la sur-occupation a connu une légère baisse. En Basse-Navarre, la sous-occupation est très élevée (environ 86 %), tandis que l'occupation normale et la sur-occupation sont très basses. Ces tendances sont restées stables. En Soule, la situation est similaire mais encore plus marquée, avec une sous-occupation proche de 90 % et une sur-occupation très faible (1 à 2 %).

● Occupation des logements au Pays Basque Nord - 2011-2022



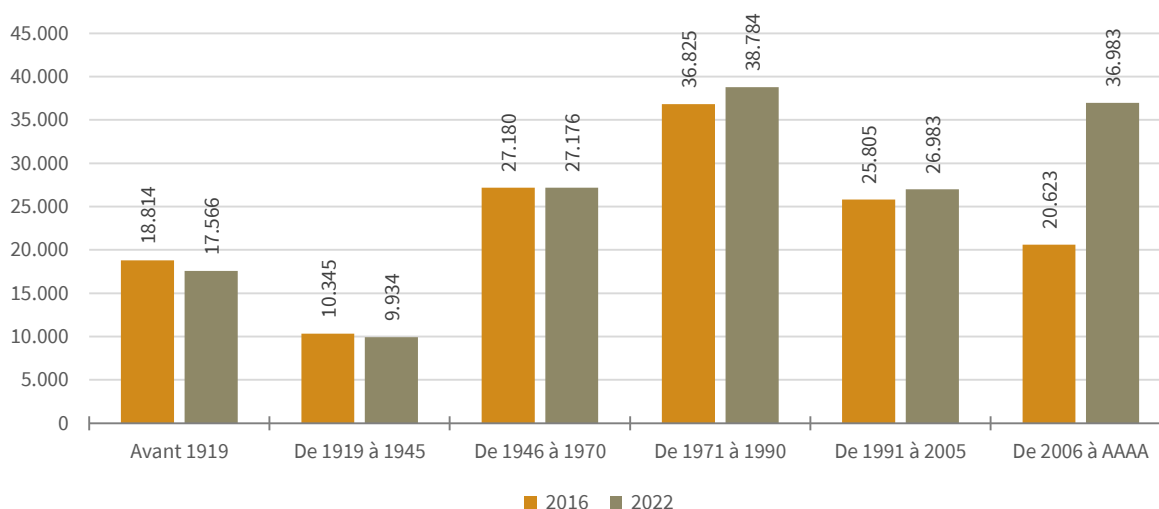
2.4

ANCIENNETE DU PARC DE LOGEMENTS

Si l'on se réfère à la dynamique des dernières années, le parc de logements du Pays Basque Nord est en phase de renouvellement. En 2016, une part importante des logements datait d'avant 1919 ou d'avant 1945 (environ 29 000 au total), mais ces chiffres ont progressivement diminué pour atteindre 27 500 en 2022. Le nombre de logements construits dans les premières décennies qui ont suivi la Deuxième Guerre Mondiale (1946-1970) est resté stable, sans pratiquement aucun changement.

En revanche, le nombre des logements construits à partir de 1970 est en augmentation, et l'augmentation des logements construits à partir de 2006 est particulièrement notable, atteignant près de 37 000 logements en 2022 contre 20 623 en 2016. Les logements construits entre 1971 et 1990 ont également montré une tendance à la hausse, et ceux construits entre 1991 et 2005 une croissance modérée.

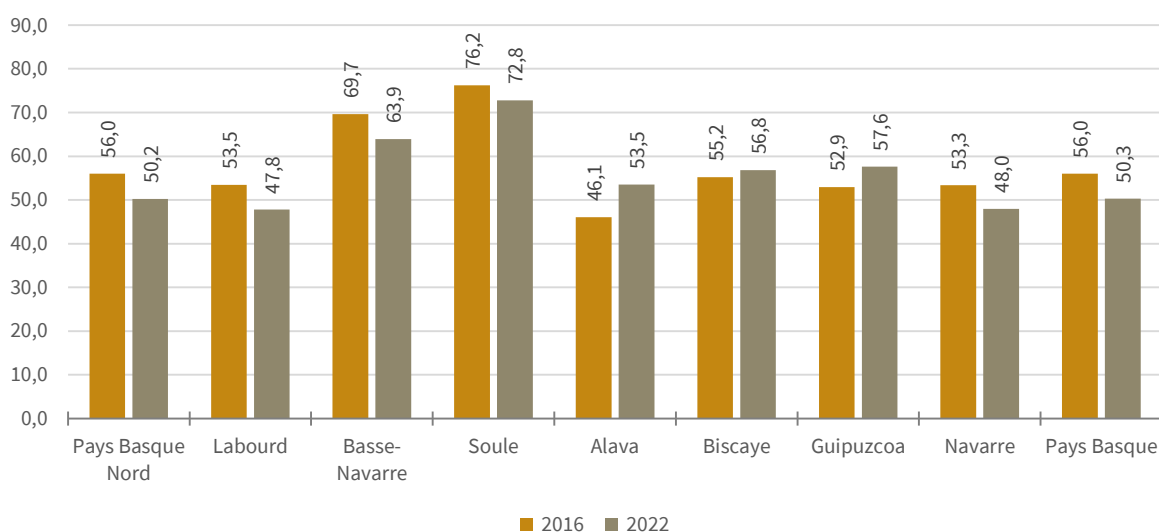
● Année de construction des logements au Pays Basque Nord - 2016-2022



Ainsi, entre 2016 et 2022, le parc de logements des trois provinces du Pays Basque Nord a considérablement rajeuni. Sur l'ensemble du Pays Basque Nord, l'âge moyen du parc a baissé de 56 à 50 ans, une tendance particulièrement forte au Labourd (de 53,5 à 47,8 ans). Une forte baisse a également été constatée en Basse-Navarre et en Soule, bien que ces deux provinces possèdent encore le parc de logements le plus ancien : moyenne de 63,9 ans pour la Basse-Navarre et 72,8 ans pour la Soule.

Au contraire, dans les trois provinces principales du Pays Basque Sud, la tendance contraire a été observée : l'âge moyen du parc de logements d'Alava, de Biscaye et du Guipuzcoa a augmenté. L'Alava a fait un bond de 46,1 à 53,5 ans, tandis que la Biscaye et le Guipuzcoa ont également connu un vieillissement significatif. La Navarre reste l'exception, avec une baisse de 53,3 à 48 ans. Au total, sur l'ensemble du Pays Basque, l'âge moyen du parc de logements a légèrement baissé, se situant à 50,3 ans en 2022.

● Âge moyen des logements au Pays Basque - 2016-2022



2.5

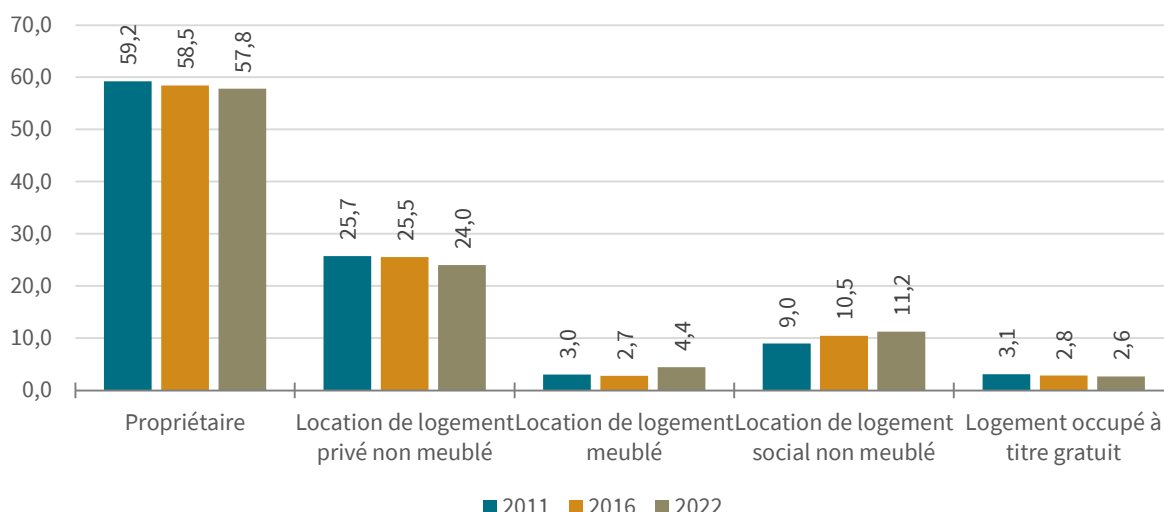
REGIME DE PROPRIETE DU LOGEMENT

Au Pays Basque Nord, le régime de propriété des logements a subi des changements significatifs entre 2011 et 2022. En termes quantitatifs, les logements en propriété ont augmenté de manière significative (de 80 000 à 93 000), mais leur poids relatif a légèrement diminué (de 59,2 à 57,8 %), en raison de l'augmentation du nombre total de logements. La location privée a augmenté également en nombre, mais a diminué proportionnellement (de 25,7 % à 24,0 %). Le changement le plus spectaculaire dans les modalités de location est celui des logements meublés : après avoir chuté en 2016, ils ont presque doublé en 2022, atteignant 4,4 %. La location de logements sociaux, quant à elle, a enregistré une croissance continue tant en termes quantitatifs que proportionnels (de 9 à 11,2 %). La proportion de logements occupés à titre gratuit a légèrement diminué et reste stable.

● Régime de propriété du logement au Pays Basque Nord - 2011-2022

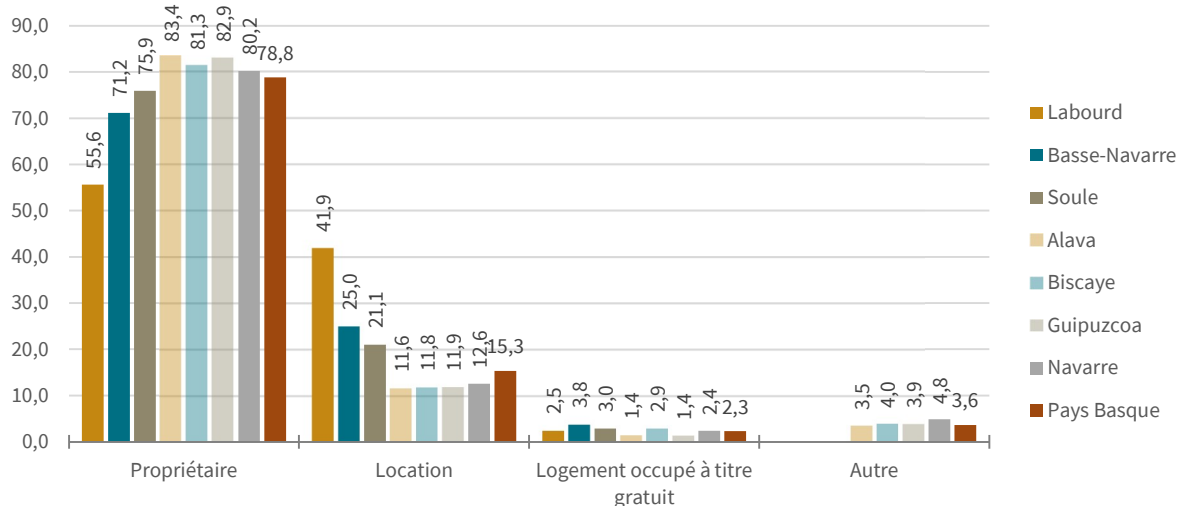
	2011	2016	2022
Propriétaire	79.904	84.702	93.189
Location de logement privé non meublé	34.705	37.001	38.659
Location de logement meublé	4.044	3.972	7.120
Location de logement social non meublé	12.097	15.148	18.069
Logement occupé à titre gratuit	4.186	4.084	4.218
Total	134.937	144.907	161.255

● Régime de propriété du logement au Pays Basque Nord (en %) - 2011-2022



La carte globale de 2022 montre clairement le contraste important entre le Pays Basque Nord et le Pays Basque Sud. Au Labourd, le taux de propriété est beaucoup plus faible (55,6 %) et le loyer représente un poids très élevé (41,9 %). La Basse-Navarre et la Soule sont les provinces qui affichent les niveaux de propriété les plus élevés (71 à 76 %), et la part de la location est faible (21 à 25 %). Au Pays Basque Sud, en revanche, les taux de propriété sont très élevés, atteignant 83,4 % en Alava, et la part de la location est faible (11 à 13 %). Pour l'ensemble du Pays Basque, la propriété représente 78,8 % et la location 15,3 %.

Régime de propriété du logement (en %) - Pays Basque 2022

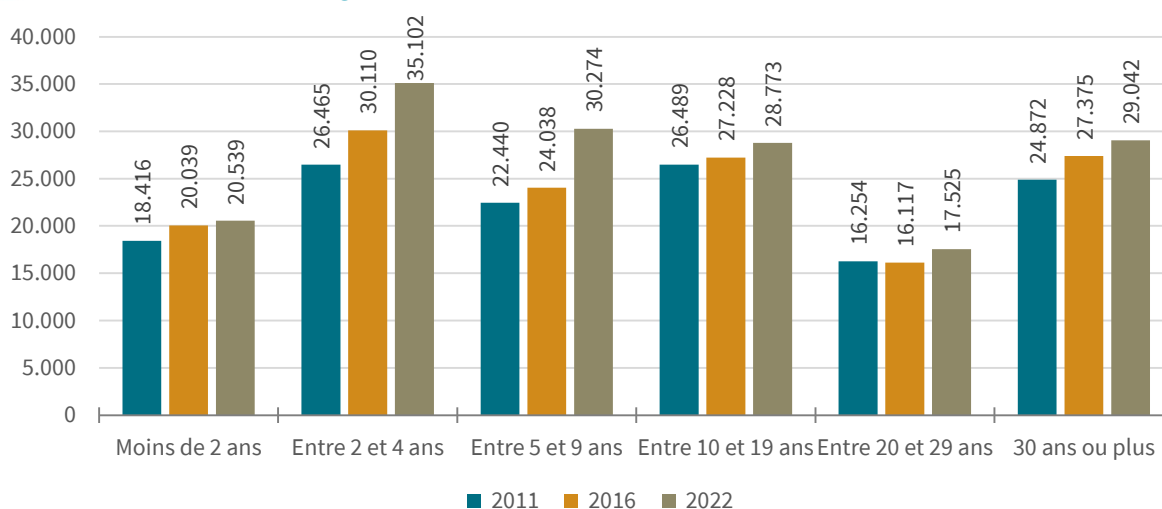


2.6

TEMPS D'OCCUPATION DES LOGEMENTS

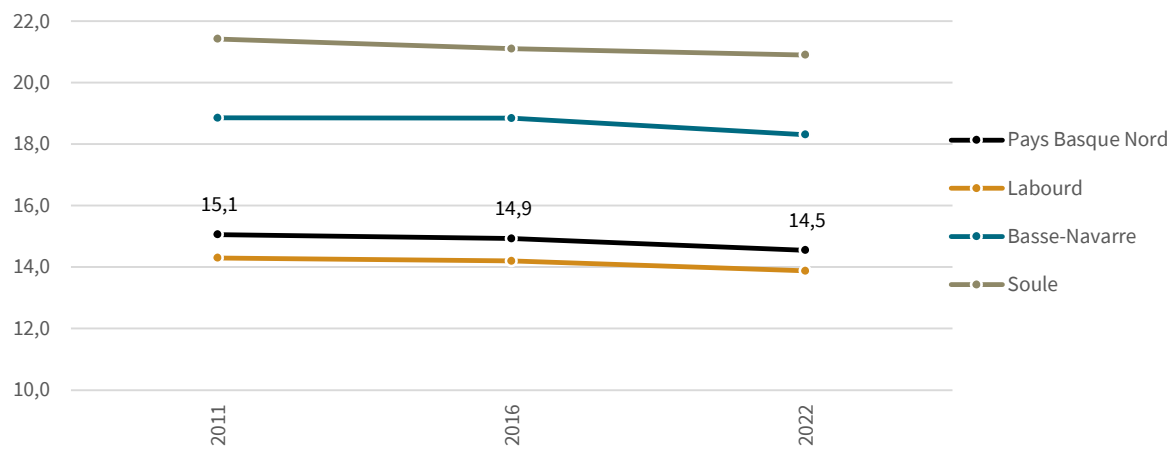
Le temps d'occupation des logements au Pays Basque Nord montre une mobilité croissante. Au cours de la période 2011-2022, le nombre de logements dans les tranches d'occupation de 2 à 4 ans et de 5 à 9 ans a augmenté continuellement, en particulier la tranche entre 2 et 4 ans, passant de 26 000 à plus de 35 000. Cela indique que la population change de logement de plus en plus fréquemment en raison de dynamiques liées au travail, aux études, aux prix ou aux opportunités résidentielles. Dans le cas des logements occupés depuis plus longtemps, on observe également une croissance, bien que beaucoup plus modérée, avec une perte de poids proportionnelle par rapport aux temps d'occupation à moyen et court terme.

● Temps d'occupation des logements au Pays Basque Nord - 2011-2022



L'évolution du temps moyen d'occupation confirme cette tendance : la moyenne de 15,1 ans en 2011 au Pays Basque Nord est descendue à 14,5 ans en 2022. La baisse est encore plus marquée au Labourd, passant de 14,3 à 13,9 ans. En Basse-Navarre et en Soule, on observe également une tendance à la baisse, bien que ces deux provinces maintiennent encore un modèle plus stable (durées d'occupation de 18 à 21 ans). Par conséquent, bien que la stabilité soit plus grande dans les zones rurales du Pays Basque Nord, la tendance générale reflète une plus grande dynamisation du parc de logements.

● Durée moyenne d'occupation des logements au Pays Basque Nord - 2011-2022

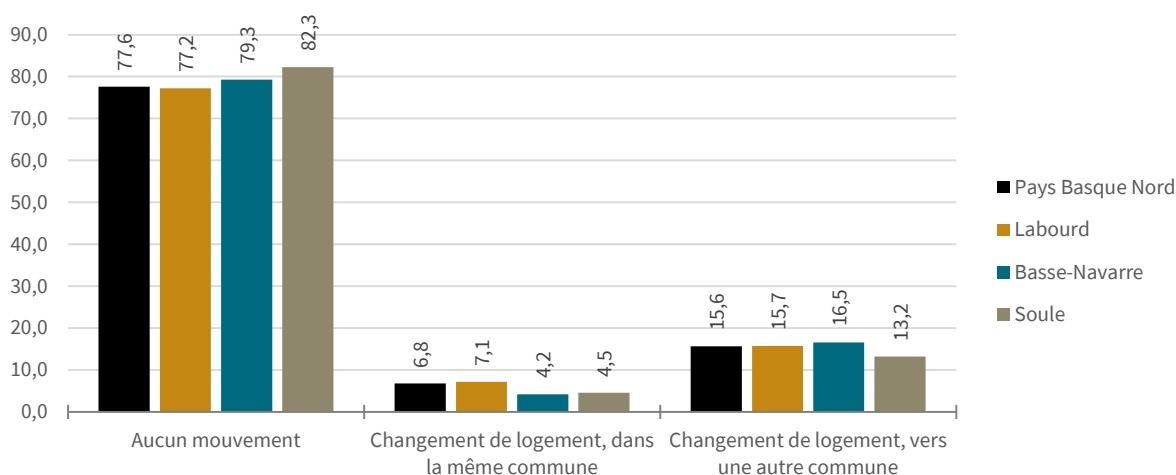


2.7 DEMENAGEMENTS

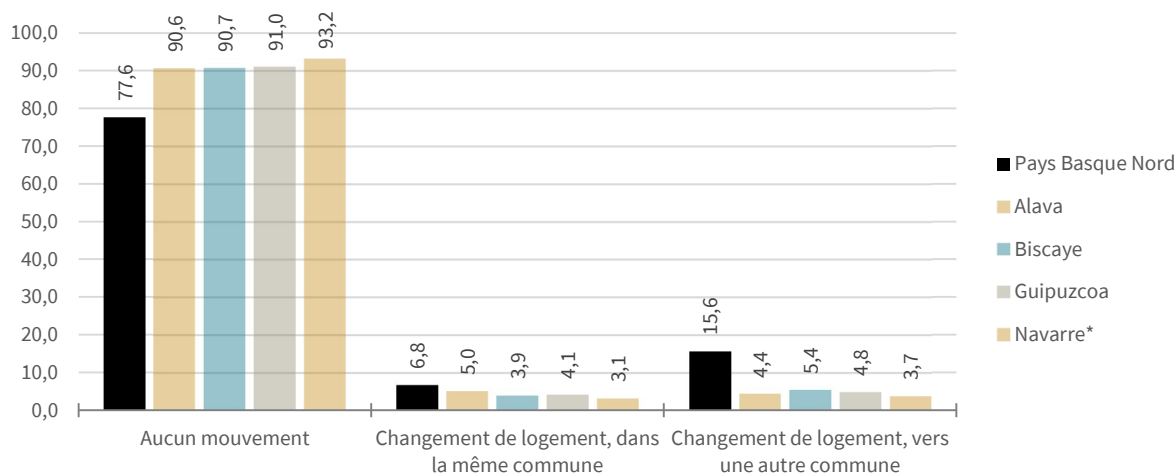
En 2022, sur l'ensemble du Pays Basque Nord (Labourd, Basse-Navarre et Soule), 77 % de la population n'a pas déménagé au cours de l'année. Le reste correspond à des mouvements qui ont eu lieu au sein de la commune (4 à 7 %) et d'une commune à l'autre (13 à 16 %). Le mouvement augmente à mesure que nous nous rapprochons de la côte.

D'autre part, si l'on considère l'ensemble du Pays Basque, la mobilité générale est moindre. Au total, 90,6 % des habitants n'ont pas déménagé, 4,1 % ont déménagé dans la même localité et 5,3 % ont déménagé dans une autre commune. Au Pays Basque Sud, en Alava, Biscaye, Guipuzcoa et Navarre, les pourcentages de mouvements sont plus faibles.

● Déménagements au Pays Basque Nord – 2022

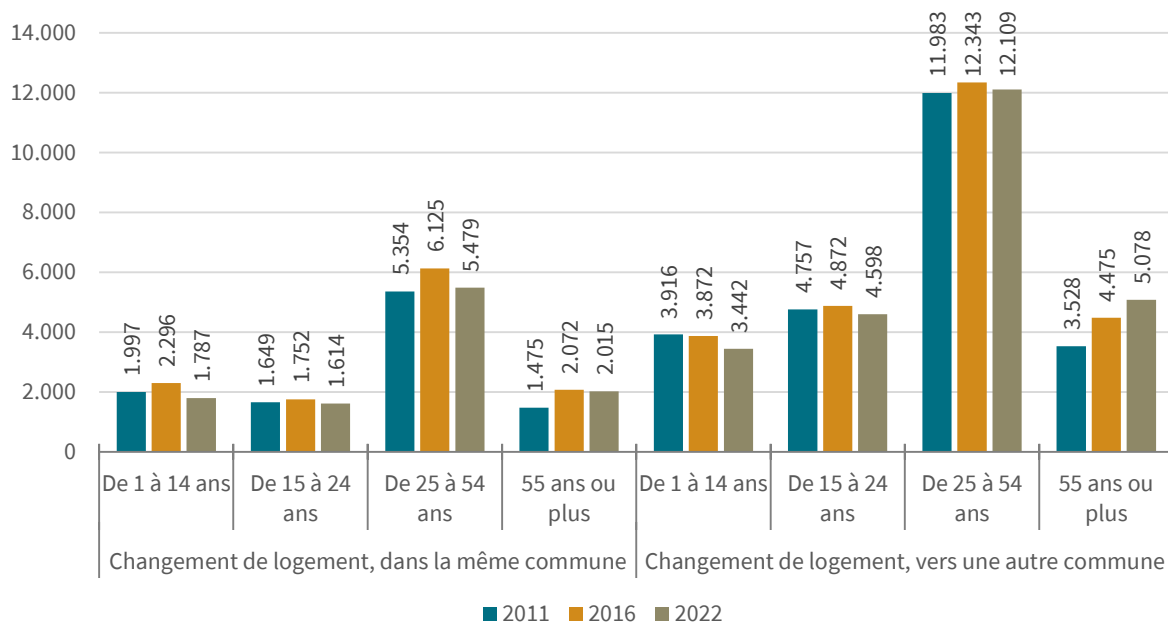


● Déménagements au Pays Basque – 2022



Les mouvements les plus importants sont ceux des personnes âgées de 25 à 54 ans, et en particulier les déménagements effectués vers une autre localité. Entre 2011 et 2016, il y a eu plus de déménagements qu'entre 2016 et 2022, mais, en fonction de l'âge, une nuance est à souligner : les déménagements des personnes de plus de 55 ans ont considérablement augmenté d'un quinquennat à l'autre, notamment ceux vers une autre commune (3 528, 4 475 et 5 078 respectivement), tandis que les autres ont baissé au cours des cinq dernières années de référence.

● Déménagements au Pays Basque Nord en fonction de l'âge - 2011-2022



3

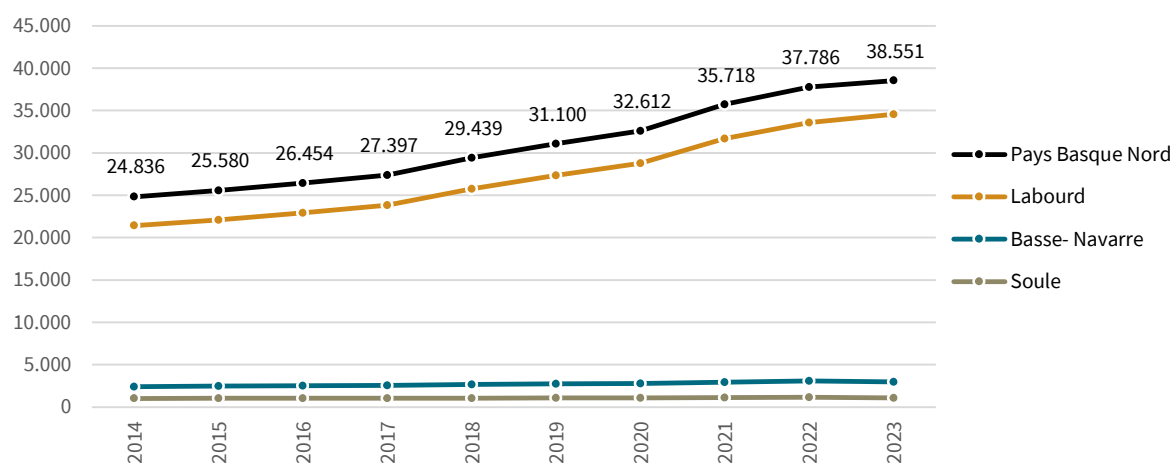
**MARCHÉ DU
TRAVAIL ET
ÉCONOMIE**

3.1

DEMOGRAPHIE DES ENTREPRISES ¹

Entre 2014 et 2023, le nombre d'entreprises du Pays Basque Nord a connu une augmentation constante, passant de 24 836 entreprises au sein du Pays Basque Nord à 38 551, ce qui représente une augmentation de près de 55 % sur la décennie. On observe également la même tendance par province : le Labourd a un poids majoritaire, passant de 21 429 entreprises à 34 569 et accumulant une croissance significative. La Basse-Navarre a également connu une évolution positive, passant de 2 398 en 2014 à 3 089 entreprises en 2022, même si en 2023 leur nombre a légèrement diminué (2 950), tandis que la Soule montre une plus grande stabilité, après être passée de 1 032 à 1 158 entreprises en 2023, pour descendre à 1 055.

● Démographie des entreprises du Pays Basque Nord - 2014-2023



En 2023, l'ensemble du Pays Basque comptait un total de 282 653 entreprises, dont la répartition reflète clairement le déséquilibre de taille et de poids économique entre les provinces. La Biscaye est le territoire qui compte le plus d'entreprises, 86 338. Le Guipuzcoa en compte également un nombre important (56 241), suivi de la Navarre avec 38 941 entreprises. L'Alava compte 24 008 entreprises. Le Labourd, avec 34 569 entreprises, se situe entre la Navarre et l'Alava.

¹ Il existe une différence dans la notion d'entreprise :

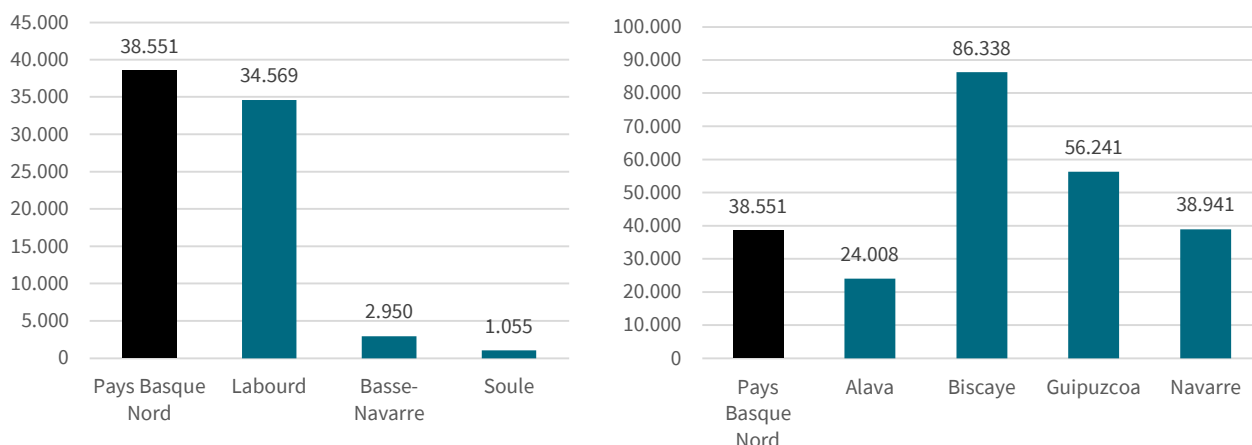
- INSEE → unité statistique (regroupe des unités légales, combinaison statistique et non juridique). Le nombre est généralement plus faible.

- EUSTAT / NASTAT → unité juridique, nombre plus élevé.

En entrant dans le détail des données, l'EUSTAT comptabilise les entreprises du secteur de l'agriculture, de l'élevage, de la sylviculture et de la pêche, contrairement aux autres.

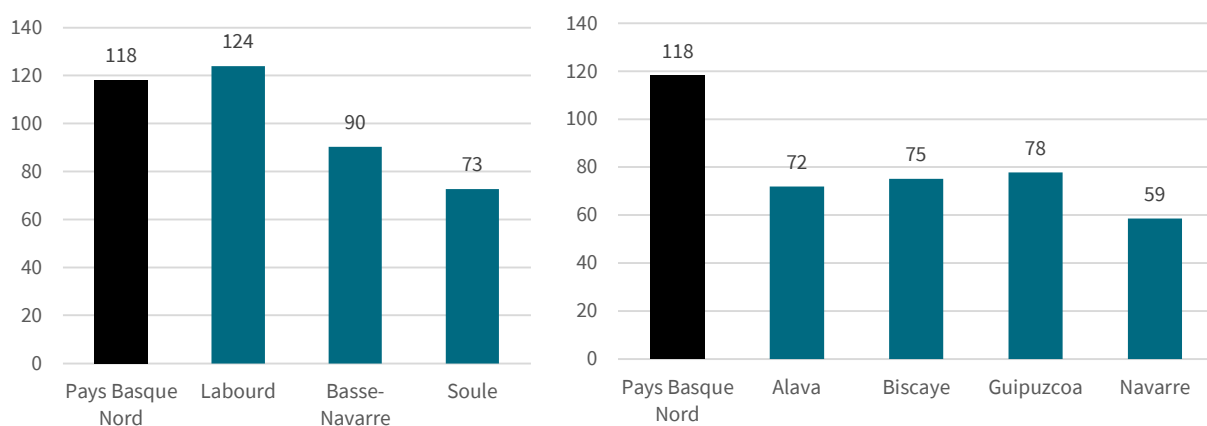
En conséquence, davantage d'entreprises sont comptabilisées en Alava, en Biscaye et en Guipuzcoa qu'en Navarre, et qu'en Pays Basque Nord.

● Démographie des entreprises du Pays Basque – 2023



Si l'on observe le taux d'entreprises pour 1 000 habitants, la moyenne du Pays Basque est de 88,4 entreprises, bien que l'on note des différences significatives entre les provinces. Les taux les plus élevés s'observent au Pays Basque Nord et en Navarre : le Labourd affiche la valeur la plus élevée (123,9), ce qui fait de cette province une zone à forte densité d'entreprises. Parmi les trois provinces historiques du Pays Basque Sud, le Guipuzcoa a le taux le plus élevé (77,8), suivi de la Biscaye (75,2), tous les deux inférieurs à la moyenne générale. L'Alava a le taux le plus bas (71,9). La Navarre présente le taux le plus bas (58,6). Les deux petits territoires du Pays Basque Nord, quant à eux, affichent des résultats mitigés : La Basse-Navarre a un taux de 90,2, ce qui est supérieur à la moyenne, et la Soule de 72,6, comparable à l'Alava.

● Taux d'entreprises pour 1 000 habitants au Pays Basque – 2023



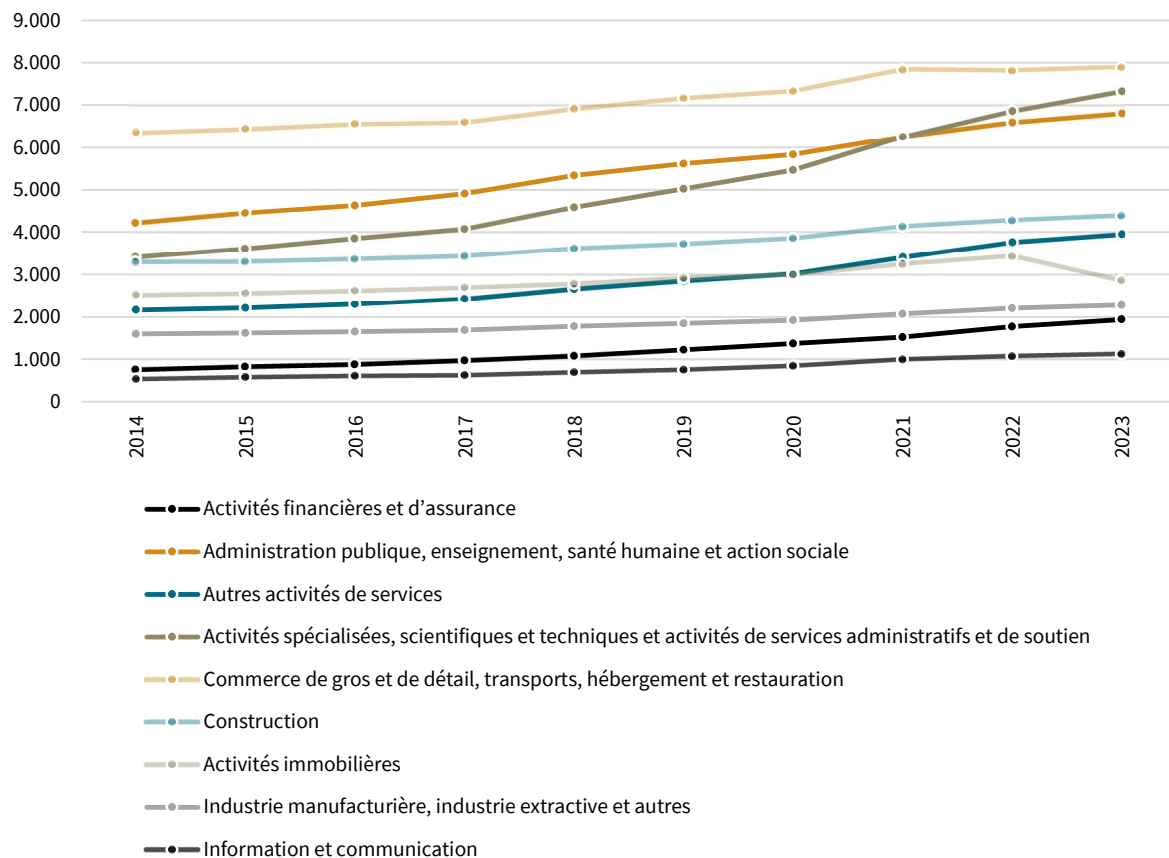
ENTREPRISES DU PAYS BASQUE NORD PAR SECTEURS

Entre 2014 et 2023, le nombre d'entreprises au Pays Basque Nord a augmenté de façon significative dans tous les secteurs (sauf exception), passant de 24 836 entreprises à 38 551 à la fin de la décennie. La croissance la plus forte a été enregistrée dans les activités spécialisées, scientifiques et techniques, qui sont passées de 3 408 à 7 323 entreprises, suivies de l'administration publique, l'enseignement, la santé et l'action sociale, qui ont augmenté de 4 210 à 6 808.

Les activités financières et d'assurance ont également doublé, passant de 757 à 1 944 entreprises, et le secteur de la communication et de l'information suit une dynamique similaire, passant de 534 à 1 119. D'autres activités de services ont également connu une forte croissance (de 2 170 à 3 944), tandis que la construction maintient une tendance modérée à la hausse (de 3 292 à 4 383).

Le grand groupe composé du commerce, des transports, de l'hébergement et de la restauration montre une plus grande stabilité, avec des variations moindres (de 6 348 à 7 887). L'industrie manufacturière et extractive a également légèrement progressé (de 1 598 à 2 287). Seul un secteur a connu un recul en 2023 : l'activité immobilière, qui, après avoir atteint son pic en 2022 (3 433), est descendue à 2 856 entreprises. Globalement, ces données montrent que l'économie évolue vers un service plus intensif et renforce le poids des activités professionnelles et techniques.

Les entreprises du Pays Basque Nord par secteurs - 2014-2023



Afin de comparer la répartition sectorielle des entreprises du Pays Basque Nord avec celle des autres provinces, nous avons sélectionné deux secteurs :

- Les activités spécialisées, scientifiques et techniques et les activités de services administratifs et de soutien
- Le commerce de gros et de détail, transports, hébergement et restauration

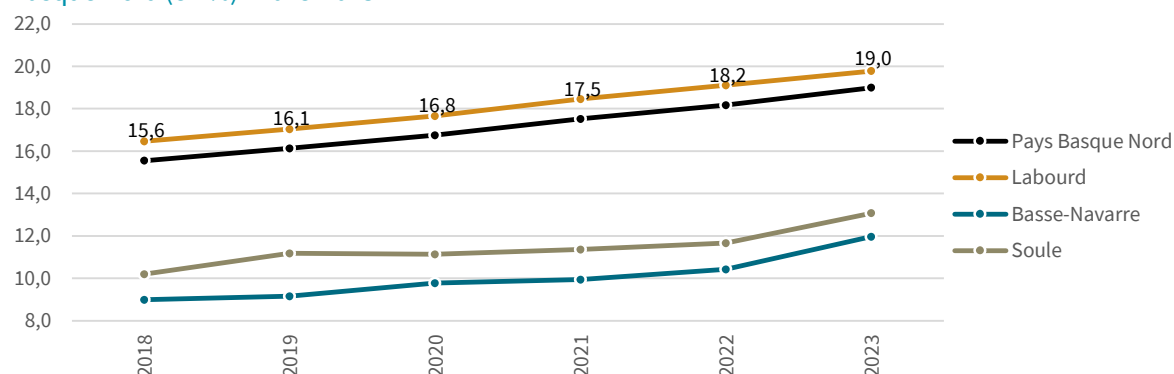
La raison du choix de ces deux secteurs, pour comparer le Pays Basque Nord aux autres provinces, est leur poids économique et leur dynamisme. Le premier, celui des activités spécialisées, scientifiques et techniques, est le secteur qui a connu la plus forte croissance au cours des dernières années (de 3 408 à 7 323 entreprises entre 2014 et 2023) et il constitue un indicateur fort de travail qualifié et d'innovation dans l'économie moderne, ce qui le rend idéal pour analyser la compétitivité technologique et professionnelle dans la comparaison entre provinces.

Le second, celui du commerce, des transports, de l'hébergement et de la restauration, est l'un des secteurs les plus importants de l'économie du Pays Basque Nord (7 887 entreprises en 2023), et reflète l'impact du commerce et du tourisme transfrontaliers. Il est également utile pour comparer son poids de ce secteur dans les autres provinces. Ce choix offre donc une vision complète de la localisation et de la structuration du Pays Basque Nord, tant dans les services économiques avancés que dans les services traditionnels et les sources commerciales.

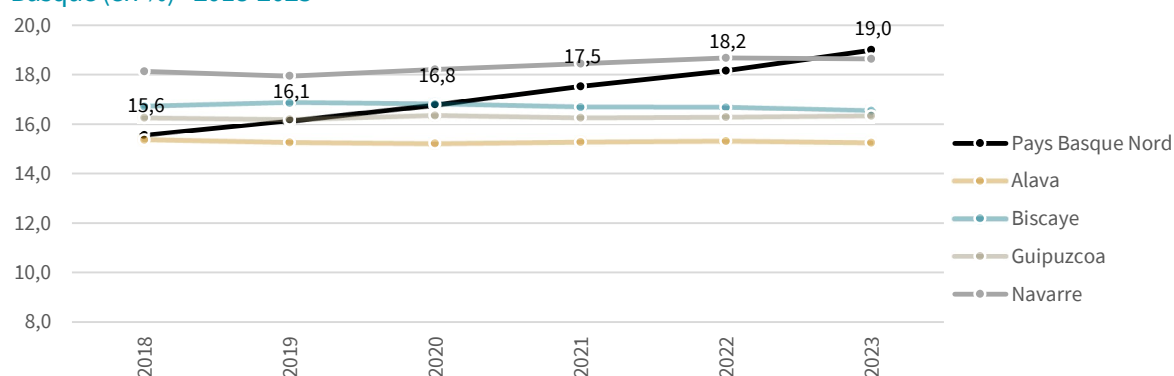
Entre 2018 et 2023, le poids des activités spécialisées, scientifiques et techniques et des services administratifs et de soutien au Pays Basque Nord a considérablement augmenté, mettant en évidence les disparités territoriales. Sur l'ensemble du Pays Basque Nord, la représentation de ce secteur est passée de 15,6 % à 19,0 % en six ans, et le Labourd a progressé de manière significative, passant de 16,5 % à 19,8 %, ce qui représente la plus forte croissance du Pays Basque Nord. La Basse-Navarre et la Soule ont connu également une forte augmentation, passant de 9,0 % à 12,0 % et de 10,2 % à 13,1 %, respectivement, ce qui reflète une croissance proportionnellement significative dans les provinces les plus petites.

En revanche, dans les provinces du Pays Basque Sud, l'Alava a maintenu un poids constant (15,2 % à 15,4 %), tandis que la Biscaye (16,5 % à 16,7 %) et le Guipuzcoa (16,2 % à 16,3 %) sont restés également stables, avec de légères variations. En Navarre, la part du secteur s'est située autour de 9 %. En général, la moyenne du Pays Basque est passée de 14,4 % à 15,2 %, et les données montrent qu'au Pays Basque Nord, notamment au Labourd et en Soule, le poids des activités scientifiques et techniques et des services de soutien administratif et de soutien a augmenté, ce qui indique un fort dynamisme dans les services économiques avancés.

Activités spécialisées, scientifiques et techniques et de services administratifs et de soutien au Pays Basque Nord (en %) - 2018-2023



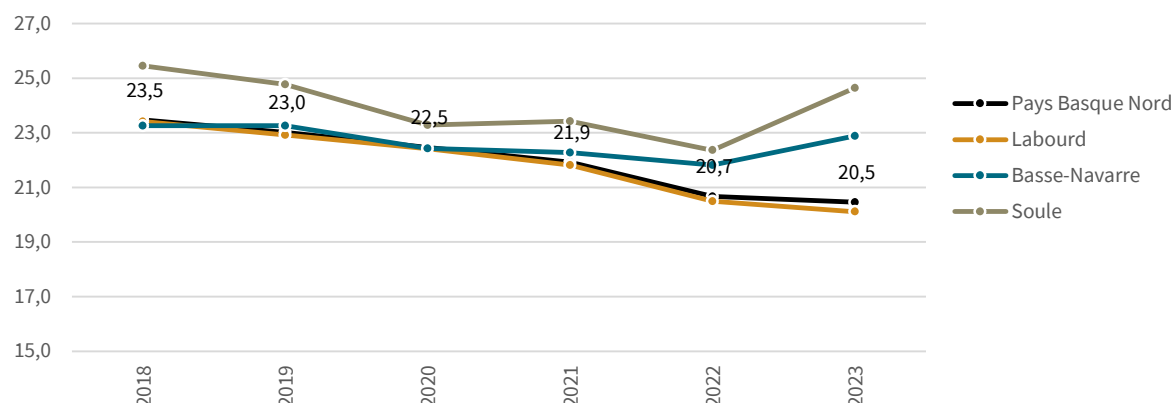
Activités spécialisées, scientifiques et techniques et de services administratifs et de soutien au Pays Basque (en %) - 2018-2023



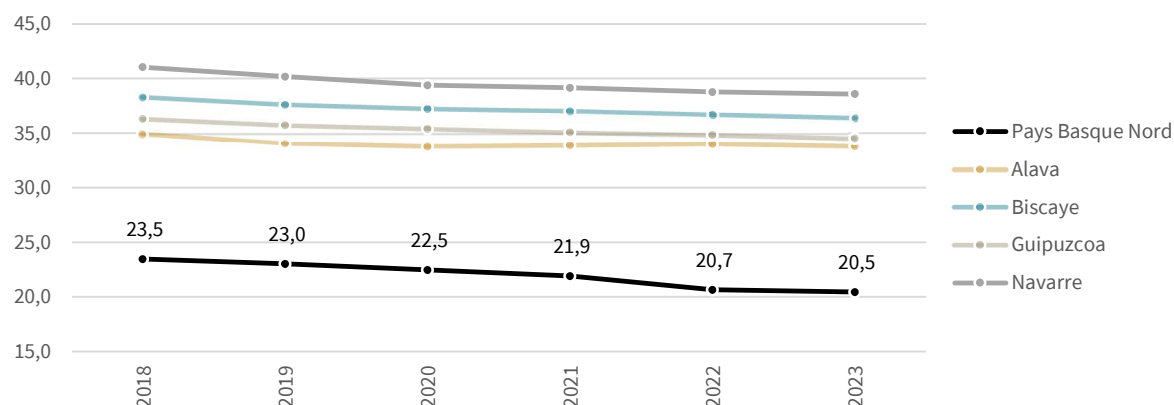
Entre 2018 et 2023, le poids du secteur du commerce de gros et de détail, des transports, de l'hébergement et de la restauration au Pays Basque Nord a diminué progressivement, et présente des différences notables entre provinces. Sur l'ensemble du Pays Basque Nord, la représentation de ce secteur a diminué de 23,5 % à 20,5 % en six ans et le Labourd a suivi une tendance similaire (de 23,4 % à 20,1 %). En Basse-Navarre, en revanche, le secteur est resté stable et a légèrement augmenté en 2023 pour atteindre 22,9 %, tandis que la Soule a également enregistré une augmentation au cours de la dernière année, et a atteint 24,6 %.

Dans les provinces du Pays Basque Sud, l'Alava et la Biscaye conservent un poids élevé, respectivement 33,8 % et 36,4 %, et le Guipuzcoa 34,5 %. En revanche, en Navarre, la représentation du secteur est faible, 19,3 %, tandis que la moyenne générale au Pays Basque a diminué de 30,5 % à 27,9 %. Globalement, les données montrent qu'au Pays Basque Nord, le poids de ce secteur traditionnel a ralenti, notamment au Labourd.

Commerce de gros et de détail, transports, hébergement et restauration au Pays Basque Nord (en %) - 2018-2023



Commerce de gros et de détail, transports, hébergement et restauration au Pays Basque (en %) - 2018-2023

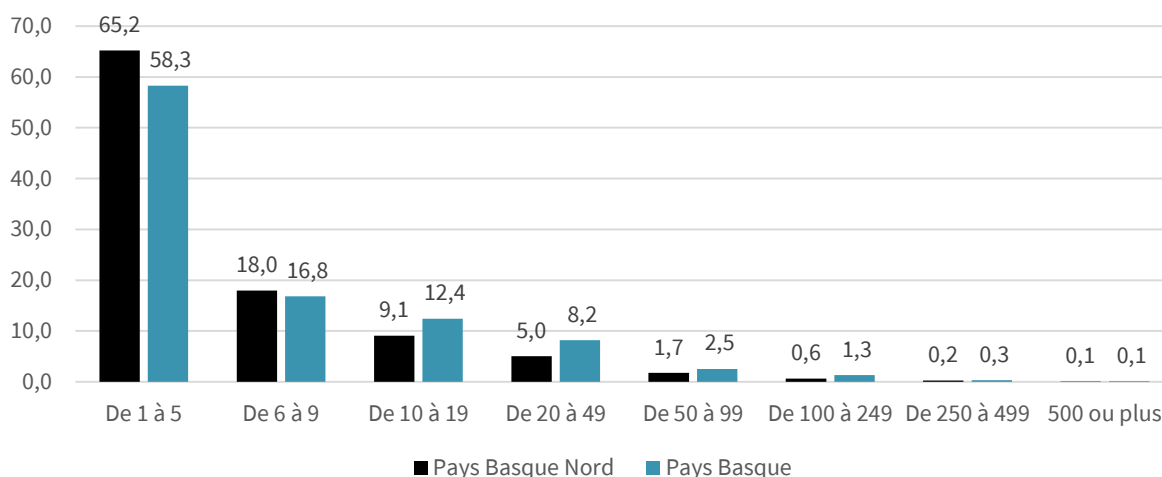


REPARTITION DES ENTREPRISES (%) PAR CATEGORIE DE PERSONNEL (SALARIES)

En 2023, la répartition des salarié-e-s dans les entreprises du Pays Basque Nord montre la prédominance des petites entreprises. Au Pays Basque Nord, 65,2 % des entreprises comptent entre 1 et 5 salarié-e-s, un chiffre supérieur à la moyenne du Pays Basque (58,3 %), et 18,0 % d'entre elles ont entre 6 et 9 salarié-e-s (16,8 % au Pays Basque).

Les entreprises de taille moyenne et les grandes entreprises sont très peu nombreuses : celles qui ont de 10 à 19 salarié-e-s représentent 9,1 % (12,4 % au Pays Basque), celles qui en ont de 20 à 49 représentent 5,0 % (8,2 % au Pays Basque) et celles qui en ont 50 ou plus représentent moins de 2 %. Étant donné que les petites entreprises sont les plus nombreuses, les données indiquent que la structure de l'économie du Pays Basque Nord est dominée par les micro-entreprises et les très petites entreprises, et que la proportion des petites entreprises est également plus élevée que dans les provinces du Pays Basque Sud.

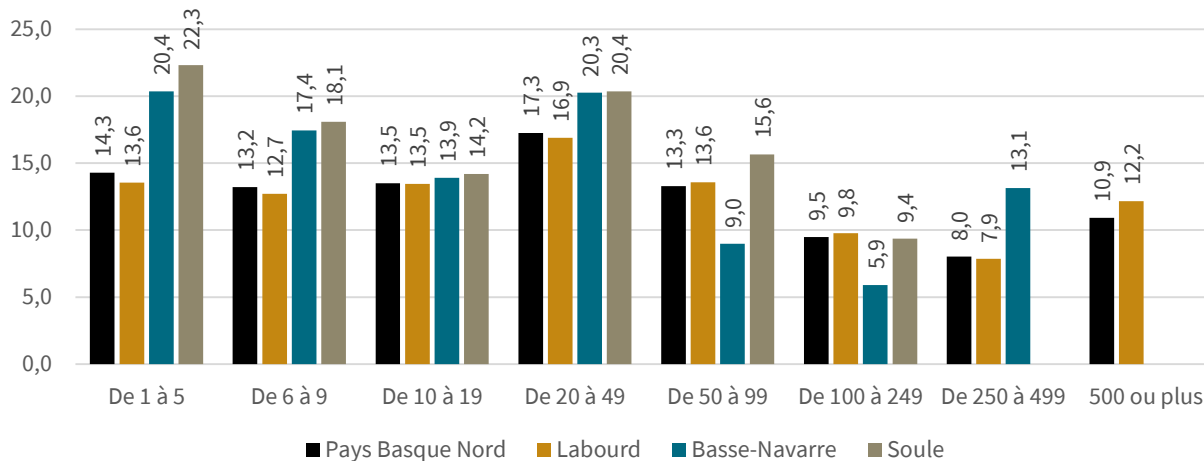
● Répartition des établissements du Pays Basque par catégories de personnel (% de salarié-e-s) – 2023



En ce qui concerne la proportion de salarié-e-s dans chaque catégorie, la photographie change. En 2023, la répartition du personnel dans les entreprises du Pays Basque Nord montre des différences significatives selon les provinces. Sur l'ensemble du Pays Basque Nord, les entreprises sont majoritairement de taille moyenne et comptent de 20 à 49 salarié-e-s (17,3 %) et 10,9 % des entreprises ont 500 salarié-e-s ou plus (ce qui indique la présence de grandes entreprises).

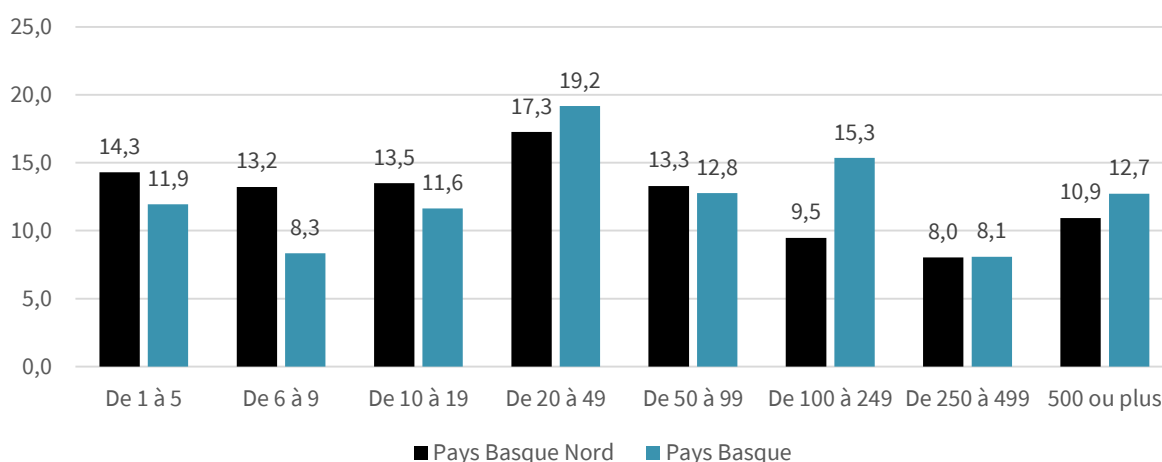
Le Labourd présente une répartition semblable à la moyenne du Pays Basque Nord, avec 16,9 % d'entreprises de 20 à 49 salarié-e-s et 12,2 % d'entreprises de 500 salarié-e-s ou plus. En Basse-Navarre, en revanche, la présence de petites entreprises est plus importante : 20,4 % d'entre elles ont de 1 à 5 salarié-e-s, 17,4 % de 6 à 9 salarié-e-s. Il n'y a pas de grande entreprise. En Soule également, les petites entreprises prédominent (22,3 % d'entre elles ont entre 1 et 5 salarié-e-s), 18,1 % entre 6 et 9 salarié-e-s) et il n'y a pas de grande entreprise.

● Répartition du personnel dans les établissements (%) par catégories de personnel (Pays Basque Nord - 2023)



En comparaison avec le reste du Pays Basque, le Pays Basque Nord et l'ensemble du Pays Basque ont des entreprises de tailles différentes. Dans le Pays Basque Nord, la majorité des salarié-e-s se concentre dans les entreprises de 20 à 49 salarié-e-s (17,3 %). Viennent ensuite celles de 10 à 19 salarié-e-s (13,5 %) et celles de 6 à 9 salarié-e-s (13,2 %). Les micro-établissements sont également nombreux : 14,3 % de 1 à 5 salarié-e-s. Les TPE sont proportionnellement plus nombreuses que sur l'ensemble du Pays Basque. En comparaison avec l'ensemble du Pays Basque, on observe qu'au Pays Basque Nord les entreprises de taille moyenne et grande sont plus nombreuses : 19,2 % (20 à 49 salarié-e-s), 15,3 % (100 à 249 salarié-e-s) et 12,7 % (500 salarié-e-s ou plus).

Répartition du personnel dans les établissements (%) par catégories de personnel (Pays Basque - 2023)



Nombre d'employés par catégories dans les établissements du Pays Basque - 2023²

	Pays Basque Nord	Labourd	Basse-Navarre	Soule	Alava	Biscaye	Guipuzcoa	Navarre	Pays Basque
De 1 à 5	16.799	14.305	1.753	758	14.424	45.700	31.756	32.796	141.492
De 6 à 9	15.543	13.417	1.502	614	11.168	33.278	24.270	14.565	98.813
De 10 à 19	15.881	14.202	1.197	482	15.887	47.645	35.166	23.430	138.009
De 20 à 49	20.286	17.829	1.746	691	28.385	83.335	57.785	37.450	227.221
De 50 à 99	15.630	14.325	774	531	19.200	56.700	37.650	22.125	151.305
De 100 à 249	11.138	10.312	508	318	23.450	68.600	50.225	28.525	181.938
De 250 à 499	9.430	8.298	1.132	0	15.000	33.750	24.000	13.568	95.748
500 ou plus	12.846	12.846	0	0	18.000	60.000	27.600	32.400	150.846
Total	117.553	105.534	8.612	3.394	145.514	429.008	288.452	204.859	1.185.372

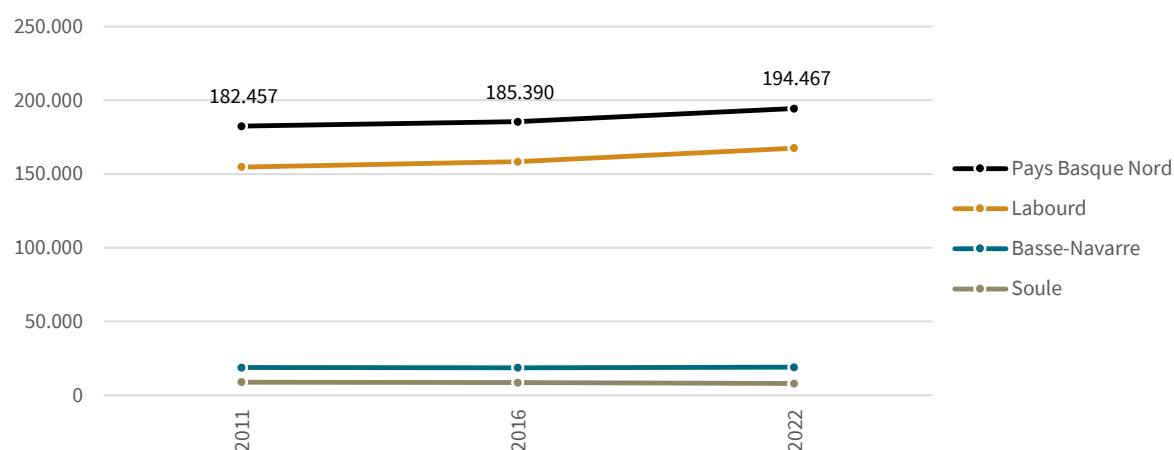
² Voir la méthodologie

3.2

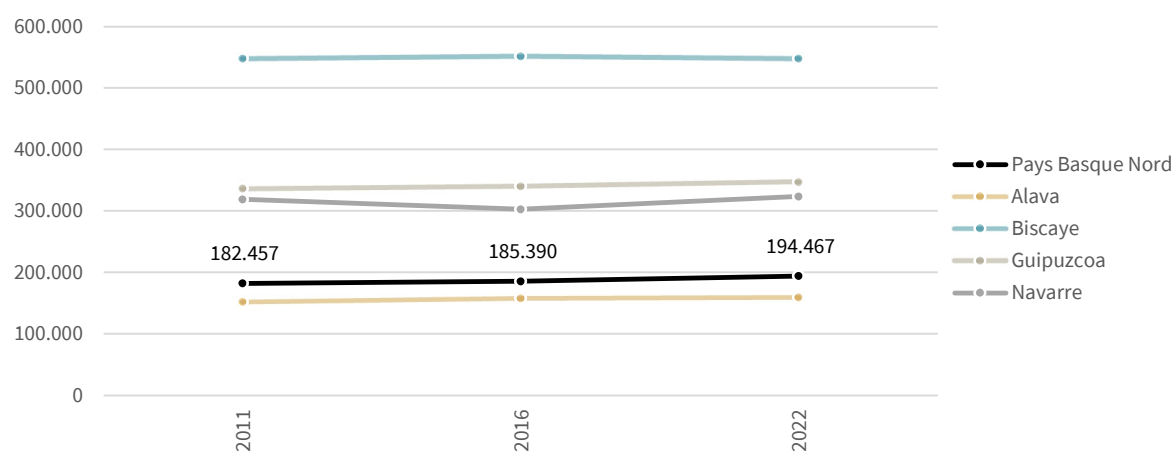
MARCHÉ DU TRAVAIL

Le marché du travail du Pays Basque Nord montre une croissance modérée entre 2011 et 2022. Le nombre d'actifs est passé de 182 457 en 2011 à 194 467 en 2022. Parmi les trois provinces, c'est le Labourd qui connaît la plus forte augmentation : de 154 807 à 167 595 (+ 8,3 %). La Basse-Navarre enregistre une très légère variation (de 18 909 à 19 093, + 1 %), tandis que la Soule affiche une tendance à la baisse, passant de 9 061 à 8 063 (- 11 %).

Population active du Pays Basque Nord - 2011-2022

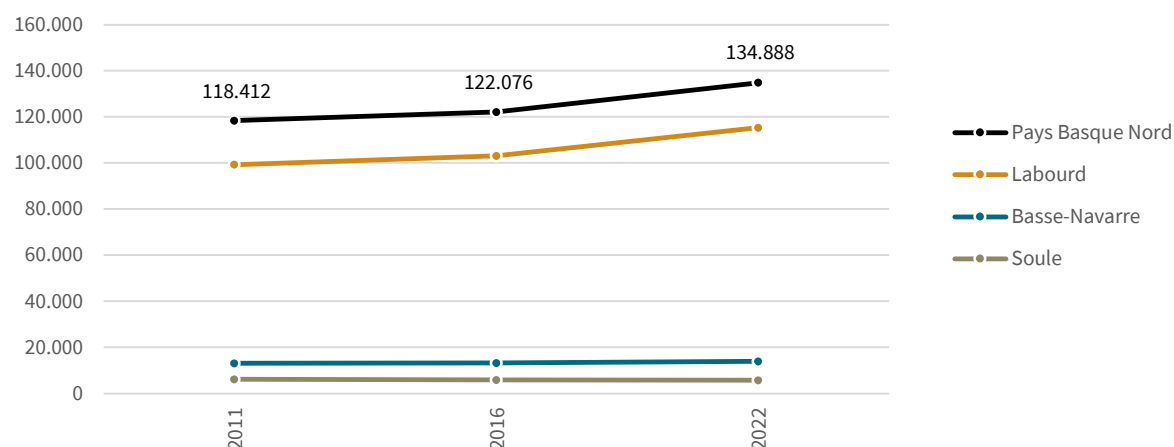


Population active du Pays Basque - 2011-2022

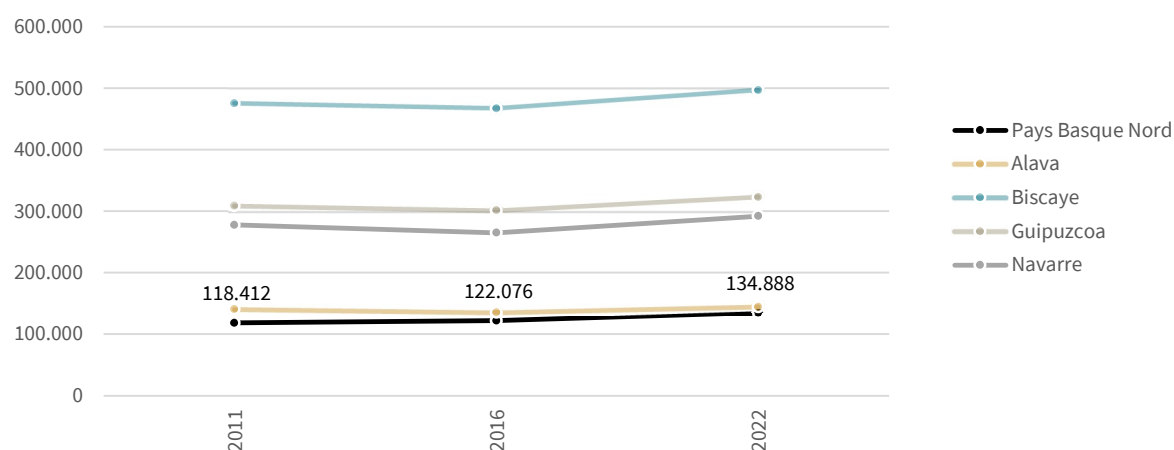


En ce qui concerne l'emploi, le Pays Basque Nord a vu son nombre d'actifs augmenter de 118 412 en 2011 à 134 888 en 2022, soit une hausse de 13,9 %, ce qui représente plus de 6,6 % d'actifs. Au Labourd, le nombre de personnes actives occupées a augmenté de 99 298 à 115 362 (+ 16,2 %), en Basse-Navarre de 13 128 à 13 971 (+ 6,4 %) et en Soule il a baissé de 6 202 à 5 759 (- 7,1 %).

Population active occupée du Pays Basque Nord - 2011-2022



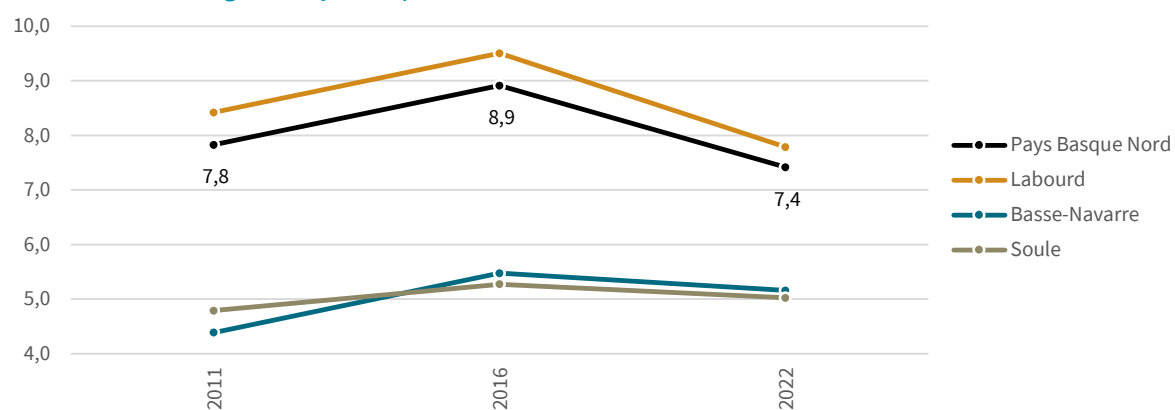
Population active occupée au Pays Basque - 2011-2022



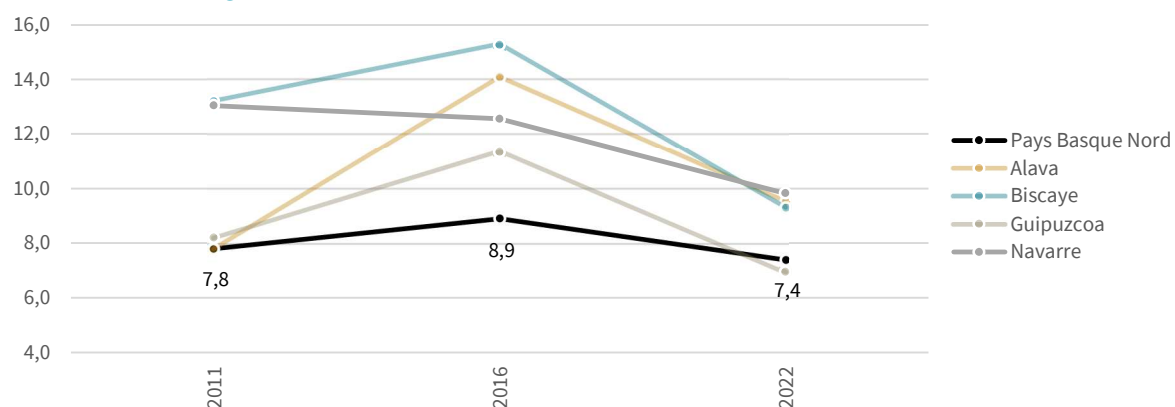
Le taux de chômage a connu des variations tout au long du cycle. Sur l'ensemble du Pays Basque Nord, le taux est passé de 7,8 en 2011 à 8,9 en 2016, tandis qu'en 2022, il a baissé jusqu'à 7,4. Parmi les trois provinces, le Labourd a enregistré les niveaux les plus élevés (8,4, 9,5 et 7,8 en 2022), tandis que la Basse-Navarre et la Soule ont affiché les taux les plus bas, avec 5,2 et 5,0 respectivement en 2022. Cependant, le Labourd a un taux inférieur à celui de 2011, contrairement à la Basse-Navarre et à la Soule.

Du point de vue des taux de chômage, le niveau le plus élevé a été enregistré en 2016 dans la plupart des provinces : 15,3 en Biscaye, 14,1 en Alava et 12,6 en Navarre. En 2022, les taux ont baissé dans tous les territoires : jusqu'à 6,9 au Guipuzcoa, 9,3 en Biscaye et 9,5 en Alava. Ces provinces ont enregistré leurs meilleurs taux en 2022, sauf l'Alava. Le taux de chômage du Pays Basque Nord (7,4) se situe dans une position intermédiaire.

Taux de chômage du Pays Basque Nord - 2011-2022



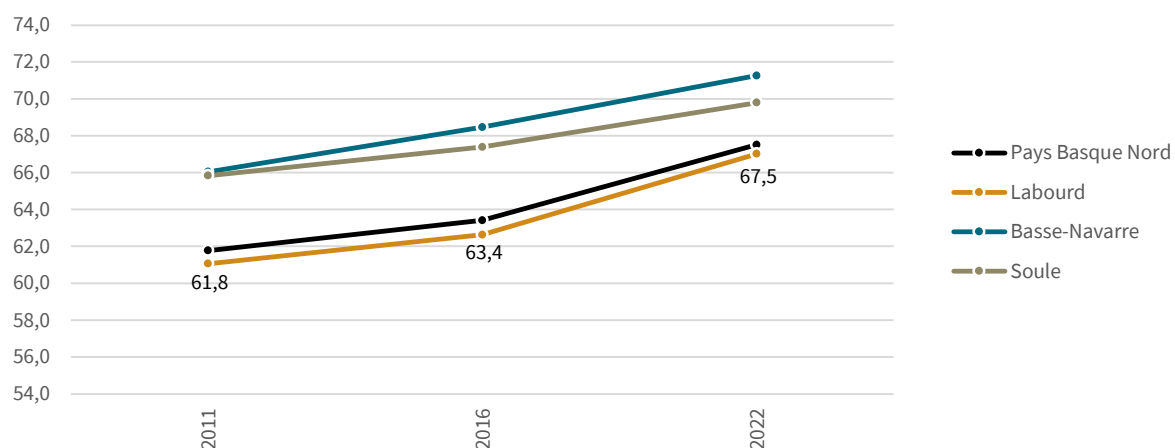
Taux de chômage du Pays Basque - 2011-2022



TAUX D'EMPLOI SELON LE SEXE

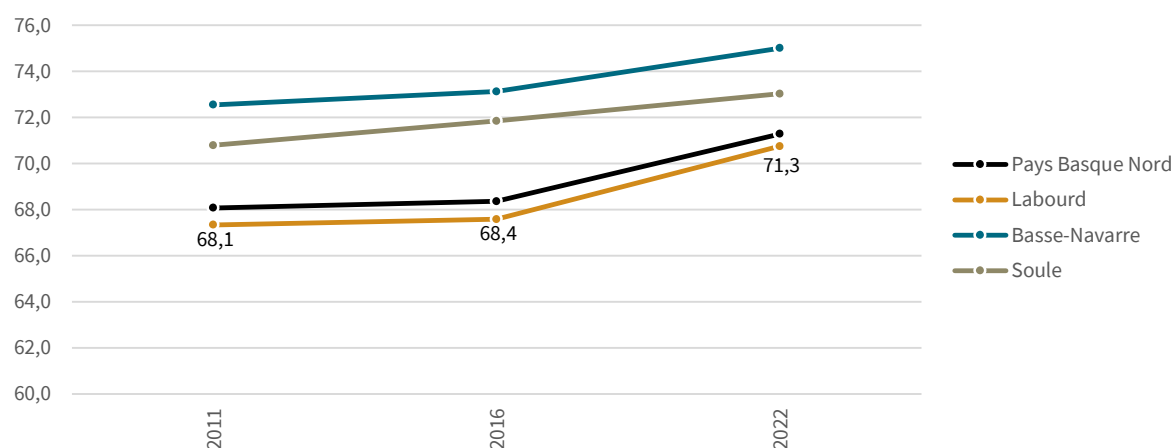
Au Pays Basque Nord le taux d'emploi des femmes a évolué à la hausse entre 2011 et 2022. En 2011, il était de 61,8 % et en 2022, il a atteint 67,5 %, ce qui représente une différence de 5,7 points. Par province, le Labourd a enregistré la plus forte augmentation, passant de 61,1 % à 67,0 % (+ 6 points), la Basse-Navarre est passée de 66,0 % à 71,3 % (+ 5,2 points) et la Soule de 65,8 % à 69,8 % (+ 4 points).

Taux d'emploi des femmes au Pays Basque Nord - 2011-2022



Le taux d'emploi des hommes a également augmenté sur l'ensemble du Pays Basque Nord, mais l'augmentation a été légèrement inférieure : de 68,1 % en 2011 à 71,3 % en 2022, soit une différence de 3,2 points. Au Labourd, les taux sont passés de 67,3 % à 70,8 % (+ 3,4 points), tandis qu'en Basse-Navarre et en Soule, les progressions ont été moindres : 2,5 et 2,2 respectivement.

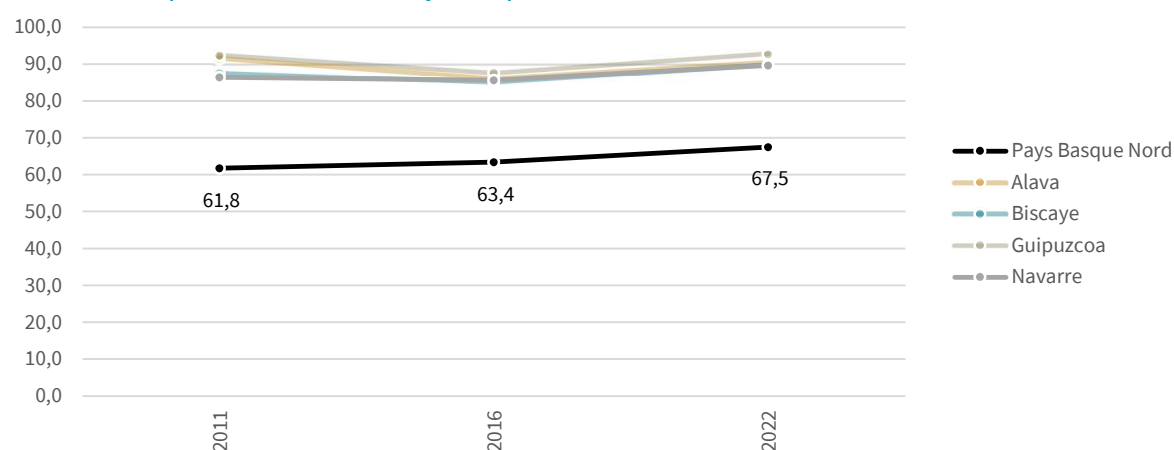
Taux d'emploi des hommes au Pays Basque Nord - 2011-2022

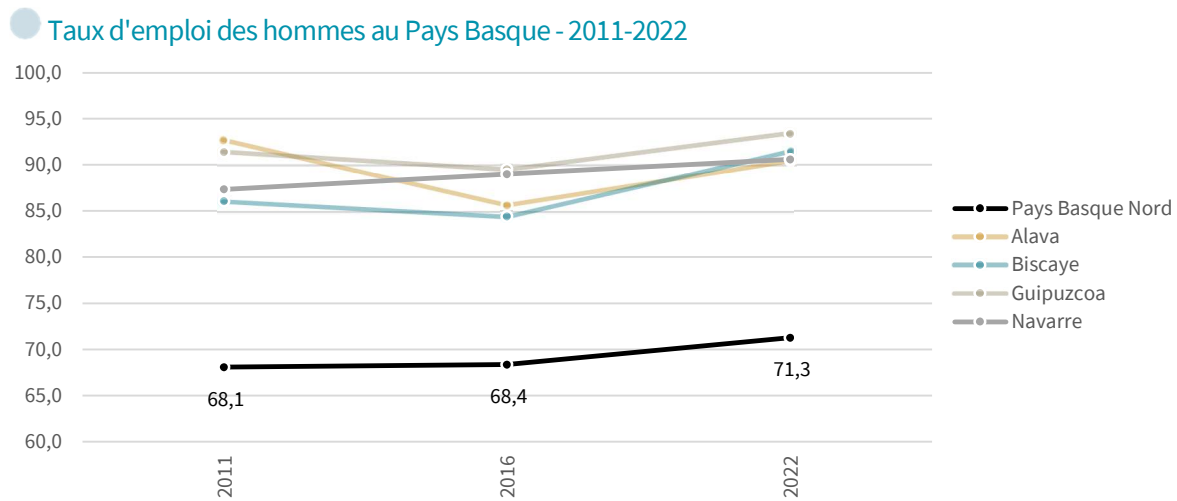


En comparaison avec les autres provinces du Pays Basque, les taux d'emploi au Pays Basque Nord sont significativement plus bas, tant chez les femmes que chez les hommes. Dans le cas des femmes, les taux de 2022 oscillent entre 89,9 % et 92,7 % en Biscaye et au Guipuzcoa, 90,5 % en Alava et 89,6 % en Navarre. Les progressions sont moindres et, en Alava, la différence entre 2011 et 2022 indique une baisse de - 1,0 point. Dans le cas des hommes, des niveaux élevés similaires sont observés en 2022 : 90,5 % en Alava, 91,5 % en Biscaye, 93,4 % au Guipuzcoa et 90,6 % en Navarre. Les progressions sont également moindres, avec une variation de 5,4 points en Biscaye.

Toutefois, les taux du Pays Basque Nord, 67,5 % chez les femmes et 71,3 % chez les hommes, sont inférieurs à ceux des autres provinces.

Taux d'emploi des femmes au Pays Basque - 2011-2022





MÉTHODOLOGIE ET TRAITEMENT DES DONNÉES

Pour élaborer les statistiques de l'ensemble du territoire du Pays Basque, les sources officielles de différents organismes ont été utilisées, chacune avec ses propres limitations administratives, définitions et procédures de collecte. L'objectif a été de construire une vision commune du territoire, en combinant de manière cohérente à la fois le Pays Basque Nord et le Pays Basque Sud.

Pour constituer les données du Pays Basque Nord, les principales sources de données publiées par l'Institut national (français) de la statistique et des études économiques (INSEE) au niveau municipal ont été collectées : recensement, registres des entreprises, données sur l'emploi et les activités et autres bases de données (recensement, Melodi, SIDE, Siret, Flores ...). Ces données, établies à l'échelle de toute la France, ont été filtrées par géocodage territorial et les registres correspondant aux communes Pays Basque Nord ont été sélectionnés. Les données ont ensuite été compilées en premier lieu par territoire historique et enfin au niveau de l'ensemble du Pays Basque Nord.

En ce qui concerne les provinces du Pays Basque Sud, c'est l'organisme statistique officiel correspondant à chaque communauté autonome qui a été utilisé : Gouvernement basque/EUSTAT pour l'Alava, la Biscaye et le Guipuzcoa et NASTAT pour la Navarre. Étant donné que ces organismes fournissent des informations adaptées à la réalité administrative de chaque territoire, une mise en commun des données a été réalisée afin d'éviter d'éventuels déséquilibres terminologiques découlant des différentes définitions et classifications.

Pour la collecte et le traitement des données, les classifications appropriées ont été utilisées afin d'assurer un traitement uniforme des territoires, des activités économiques, des établissements, des catégories d'effectifs et d'autres strates. Étant donné que chaque source utilise ses propres nomenclatures de catégorie, beaucoup de ces codes ont nécessité un travail d'adaptation et de mise en correspondance pour unifier les étiquettes et les intégrer dans une seule interprétation. Cela a permis de placer les bases provenant des différents territoires dans une même série et de les rendre comparables.

Une fois les ensembles de données de base unifiés, les séries temporelles ont été organisées, présentant de manière systématique les valeurs par année.

Compiler les informations du Pays Basque Nord et du Pays Basque Sud nécessite une série d'adaptations, car les différentes sources utilisent des périmètres et des définitions hétérogènes. C'est pourquoi, lors de la compilation, une attention particulière a été portée à l'identification des valeurs manquantes, au maintien de la cohérence des mesures et à l'application d'estimations prudentes dans certains cas nécessaires. Ces estimations ont été utilisées, par exemple, lorsqu'il a fallu réorganiser certaines catégories dans d'autres ou lorsqu'une source de données n'offrait pas autant de détails que les autres. Par exemple, dans les bases de données où la catégorie du nombre d'employés fournit initialement le nombre d'établissements, il a fallu obtenir des valeurs estimatives sur l'emploi.

Pour ce faire, des multiplicateurs ont été utilisés pour indiquer des quantités réalistes d'emplois pour chaque catégorie d'effectifs (par exemple, "de 1 à 2" représente une moyenne de 1,5 employé-e-s et "de 3 à 5" environ 4 employé-e-s). Toutes les valeurs annuelles de ces tranches ont été converties à l'aide de ces multiplicateurs en une estimation cohérente des effectifs. Par conséquent, dans le tableau principal, est indiqué le nombre d'établissements, et, à côté, les estimations du nombre d'employé-e-s calculées selon la même catégorie.

Voici les recodages utilisés pour unifier les données.

Formation

Tout d'abord, dans le système du Pays Basque Nord, le diplôme équivalent au DBH est le BEPC ou DNB (Diplôme National du Brevet). Il correspond à la fin de l'enseignement secondaire obligatoire dans le système du Pays Basque Sud, et est généralement obtenu vers l'âge de 14-15 ans.

Ensuite, si l'élève acquiert les compétences professionnelles, il peut obtenir un diplôme tel que le CAP ou le BEP. Au Pays Basque Sud, il s'agit du Diplôme de Formation Professionnelle et équivaut à un CAP.

Le baccalauréat ou brevet professionnel au Pays Basque Nord est équivalent au baccalauréat du Pays Basque Sud. Il est obtenu à la fin du lycée et prépare l'élève à l'accès à l'université.

Enfin, le diplôme d'études supérieures du Pays Basque Nord équivaut à la licence, au "gradu" ou à la formation professionnelle supérieure de l'Université du Pays Basque Sud. Il représente trois années ou plus d'études et offre une formation de niveau expert. L'objectif est la spécialisation et l'accroissement de la compétitivité sur le marché du travail.

Comparaison entre le Pays Basque Nord et le Pays Basque Sud :

- Le premier cycle de l'enseignement secondaire et les niveaux inférieurs, sans diplôme ou BEPC, brevet d'établissement, ont été alignés sur le DNB.
- Le deuxième cycle de l'enseignement secondaire et le post-secondaire non supérieur ont été alignés sur les CAP, BEP ou diplôme équivalent.
- Le baccalauréat, le brevet professionnel ou équivalent et le diplôme d'études supérieures ont été classés dans l'enseignement supérieur.

INSEE	EUSTAT	NASTAT	Gaindegia
Sans diplôme ni certificat d'apprentissage de base	Moins que le niveau école primaire	Analphabètes et études primaires incomplètes	Premier cycle de collège et niveaux inférieurs
BEPC, brevet élémentaire, brevet d'établissement ou DNB	École primaire	École primaire	
CAP, BEP ou diplôme de niveau équivalent	Premier cycle de collège	Premier cycle d'enseignement secondaire et équivalent	
Baccalauréat, brevet professionnel ou équivalent	Deuxième cycle de collège	Deuxième cycle d'enseignement secondaire à orientation générale	Enseignement secondaire deuxième cycle et post-secondaire non supérieur
Études supérieures courtes : BTS, DUT, Deug, Deust, Diplôme sanitaire ou social (niveau Bac +2)	Enseignement post-secondaire non supérieur	Deuxième cycle d'enseignement secondaire à orientation professionnelle (comprend l'enseignement post-secondaire non supérieur)	Enseignement supérieur

Diplôme de niveau universitaire ou équivalent : licence, licence professionnelle, master ou diplôme de niveau bac +3/+4	Enseignement supérieur de cycle court	Enseignement supérieur	
Diplôme de niveau bac +5 ou supérieur	Diplôme d'études supérieures ou niveau équivalent		
	Niveau de maîtrise : spécialisation ou niveau équivalent		
	Niveau doctorat ou équivalent		

Famille

Les données du Pays Basque Nord ont été calculées à partir de la base de données Melodi de l'INSEE, commune par commune. Le nombre de familles et les proportions ont été comparés aux données fournies par Eurostat pour les Pyrénées-Atlantiques, et elles sont similaires dans un cas comme dans l'autre. En revanche, lorsque l'on compare les données d'Eurostat pour les Pyrénées-Atlantiques avec celles du Pays Basque Sud, on observe des tendances notablement différentes. Par conséquent, nous en avons conclu que, au Pays Basque Nord et au Pays Basque Sud, il existe des méthodologies différentes pour comptabiliser les différents types de familles. La différence réside dans la catégorie familiale. Au Pays Basque Nord, même si le couple n'est pas officiellement déclaré, il est comptabilisé comme une famille. Au Pays Basque Sud, non. Au Pays Basque Sud, est considérée comme une famille, ceux qui l'ont officiellement déclaré, sinon le statut de famille n'est pas valable même si l'on vit sous le même toit.

Logement

INSEE	EUSTAT	NASTAT	Gaindegia
Résidences principales	Résidences principales	Résidences principales	Résidences principales
Résidences secondaires et occasionnelles	Autres	Autres	Autres
Logements vacants			

Establezimendu geruzak

EUSTAT	NASTAT	INSEE	GAINDEGIA
De 0 à 2 (deux tiers)	/		0
De 0 à 2 (un tiers)	De 1 à 2	De 1 à 4 employé-e-(s)	De 1 à 5
De 3 à 5	De 3 à 5		
De 6 à 9	De 6 à 9	De 5 à 9 employé-e-s	De 6 à 9
De 10 à 14	De 10 à 19	De 10 à 19 employé-e-s	De 10 à 19
De 15 à 19			
De 20 à 49	De 20 à 49	De 20 à 49 employé-e-s	De 20 à 49
De 50 à 99	De 50 à 99	De 50 à 99 employé-e-s	De 50 à 99
De 100 à 249	De 100 à 249	De 100 à 199 employé-e-s	De 100 à 249
De 250 à 499	250 ou plus	De 200 à 499 employé-e-s	De 250 à 499
>= 500		500 employé-e-s ou plus	500 ou plus

Secteurs d'activités des entreprises

Compte tenu de la nomenclature utilisée par chaque institut de statistique, celle de GAINDEGIA a été créée en tenant compte des nuances. Celles de l'INSEE et d'EUSTAT ont été comparées de la façon suivante à celle de GAINDEGIA :

Groupe SIDE (INSEE)	Activités EUSTAT (Codes A à S)	GAINDEGIA
Activités financières et d'assurance	K. Activités financières et d'assurance	Activités financières et d'assurance
Administration publique, enseignement, santé humaine et action sociale	O. Administration publique et défense	Administration publique, enseignement, santé humaine et action sociale
Administration publique, enseignement, santé humaine et action sociale	P. Éducation	Administration publique, enseignement, santé humaine et action sociale
Administration publique, enseignement, santé humaine et action sociale	Q. Santé et services sociaux	Administration publique, enseignement, santé humaine et action sociale
Autres activités de service	R. Art, loisirs et divertissement	Autres activités de service
Autres activités de service	S. Autres services	Autres activités de service
Activités spécialisées, scientifiques et techniques ; services administratifs et de soutien	M. Activités professionnelles, scientifiques et techniques	Activités spécialisées, scientifiques et techniques ; services administratifs et de soutien
Activités spécialisées, scientifiques et techniques ; services administratifs et de soutien	N. Activités administratives et services auxiliaires	Activités spécialisées, scientifiques et techniques ; services administratifs et de soutien
Commerce de gros et de détail, transports, hébergement et restauration	G. Commerce de gros et de détail	Commerce de gros et de détail, transports, hébergement et restauration
Commerce de gros et de détail, transports, hébergement et restauration	H. Transport et stockage	Commerce de gros et de détail, transports, hébergement et restauration
Commerce de gros et de détail, transports, hébergement et restauration	I. Hôtellerie	Commerce de gros et de détail, transports, hébergement et restauration
Construction	F. Construction	Construction
Activités immobilières	L. Activités de biens immobiliers	Activités immobilières
Industries manufacturières, extractives et autres	B. Industries extractives	Industries manufacturières, extractives et autres
Industries manufacturières, extractives et autres	C. Industrie manufacturière	Industries manufacturières, extractives et autres
Industries manufacturières, extractives et autres	D. Énergie, gaz, vapeur	Industries manufacturières, extractives et autres
Industries manufacturières, extractives et autres	E. Approvisionnement en eau, déchets et assainissement	Industries manufacturières, extractives et autres
Information et communication	J. Information et communications	Information et communication
(Non comptabilisé par le SIDE)	A. Agriculture, élevage, pêche	Agriculture, élevage, pêche
Non défini	Non défini	Non défini

La nomenclature de NASTAT a été comparée de la façon suivante à celle de GAINDEGIA :

NASTAT CNAE	GAINDEGIA
41 Construction de bâtiments	Construction
42 Génie civil	Construction
43 Activités de construction spécialisée	Construction
08 Autres industries extractives	Industries manufacturières, extractives et autres
10 Industrie alimentaire	Industries manufacturières, extractives et autres
11 Fabrication de boissons	Industries manufacturières, extractives et autres
13 Industrie textile	Industries manufacturières, extractives et autres
14 Confection de vêtements	Industries manufacturières, extractives et autres
15 Industrie du cuir et de la chaussure	Industries manufacturières, extractives et autres
16 Travail du bois et du liège, à l'exception des meubles ; fabrication d'articles en vannerie et sparterie	Industries manufacturières, extractives et autres
17 Industrie du papier	Industries manufacturières, extractives et autres
18 Arts graphiques et reproduction de supports enregistrés	Industries manufacturières, extractives et autres
20 Industrie chimique	Industries manufacturières, extractives et autres
21 Fabrication de produits pharmaceutiques	Industries manufacturières, extractives et autres
22 Fabrication de produits en caoutchouc et en plastique	Industries manufacturières, extractives et autres
23 Fabrication d'autres produits minéraux non métalliques	Industries manufacturières, extractives et autres
24 Métallurgie ; fabrication de produits en fer, en acier et en ferroalliages	Industries manufacturières, extractives et autres
25 Fabrication de produits métalliques, à l'exception de machines et équipement	Industries manufacturières, extractives et autres
26 Fabrication de produits informatiques, électroniques et optiques	Industries manufacturières, extractives et autres
27 Fabrication de matériel et d'équipement électrique	Industries manufacturières, extractives et autres
28 Fabrication de machines et d'équipements non classés ailleurs	Industries manufacturières, extractives et autres
29 Fabrication de véhicules automobiles, de remorques et de semi-remorques	Industries manufacturières, extractives et autres
30 Fabrication d'autres matériels de transport	Industries manufacturières, extractives et autres
31 Fabrication de meubles	Industries manufacturières, extractives et autres
32 Autres industries manufacturières	Industries manufacturières, extractives et autres
33 Réparation et installation de machines et d'équipements	Industries manufacturières, extractives et autres
35 Fourniture d'électricité, de gaz, de vapeur et d'air conditionné	Industries manufacturières, extractives et autres
36 Captage, traitement et distribution de l'eau	Industries manufacturières, extractives et autres
37 Collecte et traitement des eaux usées	Industries manufacturières, extractives et autres
38 Collecte, traitement et élimination des déchets ; valorisation	Industries manufacturières, extractives et autres
39 Activités de décontamination et autres services de gestion des déchets	Industries manufacturières, extractives et autres
45 Vente et réparation de véhicules automobiles et motos	Commerce de gros et de détail, transports, hébergement et restauration
46 Commerce de gros et intermédiaires du commerce, à l'exception des véhicules à moteur et des motos	Commerce de gros et de détail, transports, hébergement et restauration
47 Commerce de détail, à l'exception des véhicules automobiles et motos	Commerce de gros et de détail, transports, hébergement et restauration
49 Transport terrestre et par pipeline	Commerce de gros et de détail, transports, hébergement et restauration

52 Entreposage et activités auxiliaires des transports	Commerce de gros et de détail, transports, hébergement et restauration
53 Activités postales et de courrier	Commerce de gros et de détail, transports, hébergement et restauration
55 Services d'hébergement	Commerce de gros et de détail, transports, hébergement et restauration
56 Services de restauration et de boissons	Commerce de gros et de détail, transports, hébergement et restauration
58. Édition	Information et communication
59 Activités cinématographiques, de vidéo et de programmes de télévision, d'enregistrement sonore et d'édition musicale	Information et communication
60 activités de programmation et de diffusion radio et télévision	Information et communication
61 Télécommunications	Information et communication
62 Programmation, conseil et autres activités liées à l'informatique	Information et communication
63 Services d'information	Information et communication
64 Services financiers, à l'exception des assurances et des fonds de pensions	Activités financières et d'assurance
65 Assurances, réassurances et fonds de pension, sauf Sécurité sociale obligatoire	Activités financières et d'assurance
66 Activités auxiliaires des services financiers et des assurances	Activités financières et d'assurance
68 Activités immobilières	Activités immobilières
69 Activités juridiques et comptables	Activités spécialisées, scientifiques et techniques et services administratifs et de soutien
70 Activités des sièges sociaux ; activités de conseil en gestion d'entreprise	Activités spécialisées, scientifiques et techniques et services administratifs et de soutien
71 Services techniques d'architecture et d'ingénierie ; essais et analyses techniques	Activités spécialisées, scientifiques et techniques et services administratifs et de soutien
72 Recherche et développement	Activités spécialisées, scientifiques et techniques et services administratifs et de soutien
73 Publicité et études de marché	Activités spécialisées, scientifiques et techniques et services administratifs et de soutien
74 Autres activités professionnelles, scientifiques et techniques	Activités spécialisées, scientifiques et techniques et services administratifs et de soutien
75 Activités vétérinaires	Activités spécialisées, scientifiques et techniques et services administratifs et de soutien
77 Activités de location	Activités spécialisées, scientifiques et techniques et services administratifs et de soutien
78 Activités liées à l'emploi	Activités spécialisées, scientifiques et techniques et services administratifs et de soutien
79 Activités des agences de voyages, des voyagistes, des services de réservation et activités connexes	Activités spécialisées, scientifiques et techniques et services administratifs et de soutien
80 Activités de sécurité et de recherche	Activités spécialisées, scientifiques et techniques et services administratifs et de soutien
81 Services aux bâtiments et activités de jardinage	Activités spécialisées, scientifiques et techniques et services administratifs et de soutien
82 Activités administratives de bureau et autres activités connexes des entreprises	Activités spécialisées, scientifiques et techniques et services administratifs et de soutien
84 Administration publique et défense ; Sécurité sociale obligatoire	Administration publique, enseignement, santé humaine et action sociale
85 Éducation	Administration publique, enseignement, santé humaine et action sociale
86 Activités sanitaires	Administration publique, enseignement, santé humaine et action sociale
87 Assistance dans les établissements d'accueil	Administration publique, enseignement, santé humaine et action sociale

88 Activités de services sociaux sans hébergement	Administration publique, enseignement, santé humaine et action sociale
90 Activités de création, artistiques et spectacles	Autres activités de service
91 Activités des bibliothèques, archives, musées et autres activités culturelles	Autres activités de service
92 Activités de jeux de hasard et de paris	Autres activités de service
93 Activités sportives, récréatives et de divertissement	Autres activités de service
94 Activités associatives	Autres activités de service
95 Réparation d'ordinateurs, d'effets personnels et d'articles ménagers	Autres activités de service
96 Autres services personnels	Autres activités de service
99 Activités d'organisations et d'organismes extraterritoriaux	Autres activités de service



GAINDEGIA 2030



LES PRINCIPAUX SUPPORTS POUR LA NOUVELLE ÉTAPE SONT PRÊTS

La trace laissée par la crise sanitaire mondiale du début de cette décennie au Pays Basque (par conséquent aussi à Gaindegia) désormais estompée, l'observatoire a engagé sa reprise et démarre ainsi une nouvelle étape.

Sa mission et ses structures internes ont été redimensionnées.

Concernant sa mission, il dressera le tableau socioéconomique actualisé du Pays Basque, à l'aide des statistiques annuelles. Pour cela, le service sera assuré par le recrutement et non par des moyens propres.

Une fois le rapport statistique élaboré, l'étape suivante serait la diffusion de celui-ci et l'organisation de sessions de réflexion sur son contenu. Diffusion à la fois dans les médias d'information générale et spécialisés, ainsi que éducatifs, scolaires et universitaires. Pour les sessions de réflexion, il s'agirait de sélectionner des contenus critiques et de présenter des groupes d'intérêt (experts d'entreprise, syndicats, administration, environnement, etc.).

Les rapports, ainsi que le site internet, seront publiés en basque et dans trois autres langues : espagnol, français et anglais.

Concernant les structures internes, outre la direction ordinaire des associations et l'assemblée des membres, Gaindegia a déjà mis en place une nouvelle branche, appelée Comité scientifique. Ce ne sera pas un organe de décision, mais un organe consultatif. Il exercera un rôle important au sein de l'organisation.

Quinze personnes composent ce comité. Parmi elles figurent des experts de toutes les universités qui existent au Pays Basque, professeurs d'université, docteurs et chercheurs. On peut citer les universités publiques de Navarre et de la Communauté autonome du Pays Basque : l'Université de Deusto, l'Université de Mondragón et l'École supérieure de technologies industrielles avancées, appelée Lapurdi Estia. Il manque l'Université de Navarre et l'Université de Pau et des



Cette photo a vingt ans. Elle est située devant l'ancien siège de la Chambre de commerce de Saint-Sébastien. L'assemblée constitutive de Gaiendegia s'est tenue dans une salle de la Chambre.

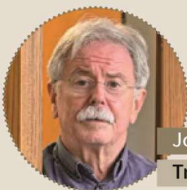
Équipe de direction



Iñaki Dorronsoro
Président



Xabier Oleaga
Secrétaire



Joxe Mari Sors
Trésorier



Anjeles
Iztueta



Txus
Peña



Edurne
Larrañaga



Eguzki
Urteaga



Rafa
Díez Usabiaga



Malen
Dominguez



Anjel
Rekalde



Itziar
Moreno



Carlos
Etxeberri



Miriam Herrero
Directeur

Comité scientifique



Anjeles
Iztueta



Dascon
Juhane



Alberto
Alberdi



Elena
Franco



Mikel
Navarro



Unai
Pascual



Jaione
Etxeberria



Jose Javier
Zubikarai



Kiko
Caballero



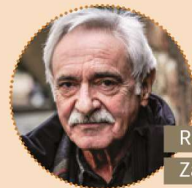
Martin
Larraza



Arantxa
Díaz de Ilarraza



Oskar
Arantzabal



Ramon
Zallo



Izaskun
Andueza



Unai
Villalba



Joseba
Makazaga



Julen
Bollain

Pays de l'Adour (UPPA), mais l'on espère que des experts des deux établissements rejoindront bientôt le comité. La majorité d'entre eux sont issus des domaines de l'économie, de la sociologie et des nouvelles technologies, mais il y a aussi d'anciens hauts fonctionnaires des administrations publiques. Vu le profil des membres, l'objectif de ce comité est d'assurer la qualité et fiabilité des rapports de Gaindegia. La première tâche sera de proposer les critères pour l'élaboration du rapport socio-économique de 2025 et suivants. La coordinatrice du comité est Anjeles Iztueta, mathématicienne et ancienne membre d'Eustat, ancienne ministre de l'Éducation, des Universités et de la Recherche du Gouvernement basque et actuellement membre du conseil d'administration de l'Université basque d'été. Pour mettre en place cet organe de décision, on a veillé aux équilibres entre les territoires basques, les critères de genre, le lien avec le socio-économique, etc., sans oublier la compétence des

personnes afin que le groupe soit vraiment pluriel et efficace. Parmi les participants se trouvent des membres de l'Agirre Lendakaria Center, MonzonLAB et de la Fondation Ipar-Hegoa, ainsi qu'un représentant d'Eusko Ikaskuntza, actuel président de l'observatoire Gaindegia et ancien président d'Eusko Ikaskuntza, Iñaki Dorronsoro. Seule une personne est salariée au sein de Gaindegia, à savoir la directrice Miriam Herrero. Tous les autres effectuent leur travail de manière bénévole. Le financement des projets, pour sa part, est prévu d'être réalisé par des organismes financiers et des administrations publiques. À ce jour - à l'heure où l'on rédige ces lignes - des promesses d'apport ont été signées avec la Laboral Kutxa et le Gouvernement de Navarre, bien que d'autres apports significatifs en commun soient annoncés sous peu. Avec le cadre opérationnel établi et les socles structurels bâtis, Gaindegia est prêt à entreprendre un nouveau voyage.



DONNÉES DÉTAILLÉES

● Niveau d'études de la population du Pays Basque Nord et évolution (2011-2022)

	Niveau d'études	2011	2016	2022	2022 (en %)
Pays Basque Nord	Sans diplôme ou BEPC, diplôme d'établissement, DNB	66 123	57 624	50 821	19,8
Pays Basque Nord	CAP, BEP ou diplôme de niveau équivalent	58 994	63 148	64 470	25,1
Pays Basque Nord	Baccalauréat, brevet professionnel ou équivalent	40 660	43 504	48 400	18,9
Pays Basque Nord	Diplôme d'études supérieures	60 228	73 473	92 938	36,2
Pays Basque Nord	Total :	226 005	237 750	256 629	100,0
Labourd	Sans diplôme ou BEPC, diplôme d'établissement, DNB	52 993	46 835	41 736	19,0
Labourd	CAP, BEP ou diplôme de niveau équivalent	48 717	52 149	53 400	24,3
Labourd	Baccalauréat, brevet professionnel ou équivalent	35 086	37 319	41 506	18,9
Labourd	Diplôme d'études supérieures	53 519	65 507	83 254	37,9
Labourd	Total :	190 315	201 810	219 896	100,0
Basse-Navarre	Sans diplôme ou BEPC, diplôme d'établissement, DNB	8 229	6 934	5 901	23,2
Basse-Navarre	CAP, BEP ou diplôme de niveau équivalent	7 020	7 575	7 601	29,9
Basse-Navarre	Baccalauréat, brevet professionnel ou équivalent	3 887	4 248	4 948	19,4
Basse-Navarre	Diplôme d'études supérieures	4 770	5 720	7 005	27,5
Basse-Navarre	Total :	23 907	24 477	25 455	100,0
Soule	Sans diplôme ou BEPC, diplôme d'établissement, DNB	5 008	3 974	3 266	28,0
Soule	CAP, BEP ou diplôme de niveau équivalent	3 382	3 560	3 606	30,9
Soule	Baccalauréat, brevet professionnel ou équivalent	1 746	1 995	2 006	17,2
Soule	Diplôme d'études supérieures	2 011	2 323	2 783	23,9
Soule	Total :	12 147	11 852	11 661	100,0

● Structure familiale du Pays Basque Nord - 2011-2022

PROVINCE	Catégorie	2011	2016	2022
Pays Basque Nord	Famille monoparentale (père seul)	2 110	2 629	3 486
Pays Basque Nord	Famille monoparentale (mère seule)	10 244	11 350	11 644
Pays Basque Nord	Couple sans enfant et vivant sous le même toit	36 786	38 634	43 046
Pays Basque Nord	Couple avec au moins un enfant et vivant sous le même toit	31 566	32 131	32 210
Pays Basque Nord	Famille recomposée	-	-	3 350
Pays Basque Nord	Famille traditionnelle	-	-	28 860
Pays Basque Nord	Total :	80 706	84 745	90 386
Labourd	Famille monoparentale (père seul)	1 769	2 280	3 092
Labourd	Famille monoparentale (mère seule)	9 026	10 049	10 437
Labourd	Couple sans enfant et vivant sous le même toit	31 323	32 890	36 707
Labourd	Couple avec au moins un enfant et vivant sous le même toit	25 780	26 618	26 756
Labourd	Famille recomposée	-	-	2 911
Labourd	Famille traditionnelle	-	-	23 845
Labourd	Total :	67 897	71 836	76 991
Basse-Navarre	Famille monoparentale (père seul)	208	261	269
Basse-Navarre	Famille monoparentale (mère seule)	789	882	794
Basse-Navarre	Couple sans enfant et vivant sous le même toit	3 531	3 783	4 278
Basse-Navarre	Couple avec au moins un enfant et vivant sous le même toit	4 070	3 905	3 972
Basse-Navarre	Famille recomposée	-	-	326
Basse-Navarre	Famille traditionnelle	-	-	3 646
Basse-Navarre	Total :	8 597	8 831	9 313
Soule	Famille monoparentale (père seul)	137	94	130
Soule	Famille monoparentale (mère seule)	458	432	439
Soule	Couple sans enfant et vivant sous le même toit	1 989	2 037	2 141
Soule	Couple avec au moins un enfant et vivant sous le même toit	1 776	1 654	1 526
Soule	Famille recomposée	-	-	122
Soule	Famille traditionnelle	-	-	1 403
Soule	Total :	4 359	4 218	4 236

● Ancienneté des résidences principales au Pays Basque, nombre de logements - 2016-2022

PROVINCE	Année de construction	2016	2022
Pays Basque Nord	Depuis 2006	20.623	36.983
Pays Basque Nord	De 1991 à 2005	25.805	26.983
Pays Basque Nord	1971 à 1990	36.825	38.784
Pays Basque Nord	De 1946 à 1970	27.180	27.176
Pays Basque Nord	De 1919 à 1945	10.345	9.934
Pays Basque Nord	Avant 1919	18.814	17.566
Pays Basque Nord	Total :	139.592	157.426
Labourd	Depuis 2006	18.240	33.570
Labourd	De 1991 à 2005	23.039	24.144
Labourd	1971 à 1990	32.887	34.608
Labourd	De 1946 à 1970	24.806	24.687
Labourd	De 1919 à 1945	9.044	8.602
Labourd	Avant 1919	12.390	11.697
Labourd	Total :	120.406	137.308
Basse-Navarre	Depuis 2006	1.894	2.728
Basse-Navarre	De 1991 à 2005	2.063	2.133
Basse-Navarre	1971 à 1990	2.518	2.732
Basse-Navarre	De 1946 à 1970	1.326	1.451
Basse-Navarre	De 1919 à 1945	801	881
Basse-Navarre	Avant 1919	4.280	3.867
Basse-Navarre	Total :	12.883	13.792
Soule	Depuis 2006	512	717
Soule	De 1991 à 2005	744	745
Soule	1971 à 1990	1.429	1.453
Soule	De 1946 à 1970	1.053	1.046
Soule	De 1919 à 1945	503	465
Soule	Avant 1919	2.264	2.112
Soule	Total :	6.504	6.539
Alava	Depuis 2006	25.000	15.000
Alava	De 1991 à 2005	24.000	17.000
Alava	1971 à 1990	53.000	47.000
Alava	De 1946 à 1970	30.000	47.000
Alava	De 1919 à 1945	3.000	7.000
Alava	Avant 1919	7.000	7.000
Alava	Total :	140.000	141.000
Biscaye	Depuis 2006	31.000	47.000
Biscaye	De 1991 à 2005	95.000	74.000
Biscaye	1971 à 1990	130.000	116.000
Biscaye	De 1946 à 1970	158.000	177.000
Biscaye	De 1919 à 1945	31.000	32.000
Biscaye	Avant 1919	28.000	35.000
Biscaye	Total :	473.000	482.000

Guipuzcoa	Depuis 2006	25.000	19.000
Guipuzcoa	De 1991 à 2005	62.000	41.000
Guipuzcoa	1971 à 1990	76.000	98.000
Guipuzcoa	De 1946 à 1970	88.000	87.000
Guipuzcoa	De 1919 à 1945	18.000	17.000
Guipuzcoa	Avant 1919	15.000	26.000
Guipuzcoa	Total :	283.000	287.000
Navarre	Depuis 2006	26.000	32.000
Navarre	De 1991 à 2005	58.000	76.000
Navarre	1971 à 1990	76.000	77.000
Navarre	De 1946 à 1970	55.000	44.000
Navarre	De 1919 à 1945	14.000	9.000
Navarre	Avant 1919	25.000	21.000
Navarre	Total :	254.000	258.000
Pays Basque	Depuis 2006	127.623	149.983
Pays Basque	De 1991 à 2005	264.805	234.983
Pays Basque	1971 à 1990	371.825	376.784
Pays Basque	De 1946 à 1970	358.180	382.176
Pays Basque	De 1919 à 1945	76.345	74.934
Pays Basque	Avant 1919	93.814	106.566
Pays Basque	Total :	1.289.592	1.325.426



gaindegia.eus