



ELIKAGAIAK EKOIZTEKO LANDA-LURRA: EZAUGARRIAK ETA GAITASUNA

EREDU ESTANDAR BATEN BILA
KARRANTZA UDALERRIA

2018ko URRIA

Egileak:

Babesleak:



0. AURKIBIDEA

1. SAR HITZA.....	5
2. LURRA ETA ELIKADURA.....	7
3. LABURPEN EXEKUTIBOA.....	9
4. ELIKAGAIEN ESKARIA.....	13
4.1. HERRITAR EGOILIARREN ELIKAGAIEN KONTSUMO BEHARRA.....	15
4.2. HERRITAR EGOILARREN ELIKAGAIEN KONTSUMO BOLUMENA.....	17
4.3. HERRITAR EGOILARREN ELIKAGAIEN KONTSUMO GASTUA.....	21
5. LEHEN SEKTOREAREN DIAGNOSTIKOA.....	25
5.1. LEHEN SEKTOREAREN NEGOZIO-ZIFRA.....	27
5.2. LEHEN SEKTOREKO ENPLEGU SORRERA.....	28
5.3. LEHEN SEKTOREKO EHUN EKONOMIKOA.....	29
6. LURRAREN DIAGNOSTIKOA.....	33
6.1. LURRAREN EGITURA OROKORRA ETA ORGANIKOA.....	35
6.2. LURRAREN EGITURA ETA LANDA LURRAREN ERABILERA.....	39
6.3. BASOAREN EGITURA.....	41
6.4. LANDA LURRAREN EZAUGARRI NAGUSIAK.....	43
6.4.1. ERREPIDEEN GERTUTASUNA.....	43
6.4.2. ITURBURUEN GERTUTASUNA.....	43
6.4.3. LURRAREN ORIENTAZIOA.....	45
6.4.4. LURRAREN MALDA.....	45



7. ELIKAGAIEN EKOIZPENERAKO LURRAREN DIAGNOSTIKOA.....	47
7.1. BARATZEGINTZARAKO LURREN EGOKITASUNA.....	49
7.2. FRUTAGINTZARAKO LURREN EGOKITASUNA.....	51
7.3. ABELTZAINZARAKO LURREN EGOKITASUNA.....	53
7.4. BASOLARREGINTZARAKO LURREN EGOKITASUNA.....	54
8. HORNIKUNTZARAKO GAITASUNA ETA LURRAREN POTENZIALITATEA.....	57
8.1. HERRITARREN ELIKADURARAKO LURRAREN ERABILERA ETA BALIZKO AHALMENA	59
8.2. ELIKAGAIEN AUTOHORNIKUNTZA BEHARRA ETA AUKERA.....	61
8.3. LAN UNITATEAK ELIKAGAIEN AUTOHORNIKUNTZAN.....	64



1. SAR HITZA

Udalerrri baten etorkizuna irudikatzen denean Hiri Antolaketako Plan Orokorrak (HAPO) aintzat hartzen du udalerrriari espero zaion bilakaera, izan bilakaera naturala edo joera indartsuagoen eragina.

Gauzak horrela arrazoizko epe baten barruan gauzatuko den plan orokorra zehazten du, zeinak zehazten duen zein jarduera egin behar diren bizileku mailan, jarduera ekonomikoari eskainitako eremuari dagokionez edo sistema orokorreari dagokionez.

Inguru naturala babes handikoa izan arren, “ez urbanizagarri” izan ohi da kalifikazio nagusia eta katalogatutako biotopo eta elementu berezietz harago, ez du ezartzen zer izan behar duen etorkizunean.

Azken bi hamarkadetako bilakaerari so, ordea, eremu “ez urbanizagarria” kategoria malgua dela ikusi dugu, hazkunde urbanistikoak behar duenean bere egiten duen eremua.

Horrela, hedapen urbanistikoak beretzat hartu ditu udalerrrien inguruko eremu zabalak. Baliteke horiek guztiak beharrezkoak izatea, baliteke beste alternatiba batzuetarako aukera egotea, baina azpimarratzekoa da eztabaida horretan falta izan dela aldagai nagusi bat: zein lur gorde eta babestu behar dira, orain edo etorkizunean elikagaiak ekoizteko? Galdera horri erantzun gabe, galdera bera mahai gainean jarri gabe hartu dira hainbat erabaki, gehiengoz.

Landa lurra, ordea, mugatua da, are mugatuagoa baratzegintzarako eta goldatzeko lurra. Zentzu horretan, HAPOren moduko eragiketa batek biotopo eta gainerako natura berezitasunak betikotzeko ahalegina egiten duen moduan, landa-lurra betikotzeko ahalegina egin beharko luke, galerak ahalik eta gehien murriztuz eta dagoeneko eraikita dagoena berrerabiliz.

Esku artean duzunak ariketa horretan lagundu nahi luke. Txosten honen izaera esperimental da eta zuon guztion laguntzarekin hobetuz, Euskal Herriko HAPO nahiz lurraldea antolatzeke bestelako edozein eragiketa egitean lagungarri izan nahiko lukeen eredu bat eskaini nahi genuke.

Txosten honek udalerriko dimentsio sozioekonomiko nagusiak (eskaria eta sektorearen desmarta) eta lurraren ezaugarriak (berez dituen ezaugarriak eta gaur egun ematen zaion erabilera) biltzen ditu. Horren bitartez, HAPOaren prozesuan parte hartzen duen herritarrak bere esku izango ditu elikagaien kontsumo eta ekoizpenari lotutako balio nagusiak.

Esandakoak agerian jartzen du gure hirigintzaren gabezia handi bat: lurrari eta elikagaien ekoizpenari eskaintzen zaion arreta eskasa. Hori bera, ordea, erronka ilusionagarri bat bihurtu zaigu bizi garen garai honetan, udalerrri eta eskualdeak gai izango ote dira bere landa lurra ongi kudeatuz bere biztanleak hornitzeko? Ukaezina da elikagai osasuntsuen premia gain, zirkuitu laburrek, landa lurraren kudeaketak, elikagaien transformazioak, enplegu sorrerak... lehen mailako ondasuna dakartela horren alde egiten duten udalerrri eta eskualdeetan.

Balio beza lan honek eztabaida horretan herritarrak informatzeko eta planeamendu mailako erabakietan argibideak eskaintzeko. Edonola ere, esperientzia pilotua izanda, zuon guztion ekarpen beharrean dago.



2. LURRA ETA ELIKADURA

Esku artean duzuna ahalegin experimental jakin baten emaitza da. Gaindegia eta Bizkaiko EHNEren artean Errigoiti, Elorrio, Karrantza eta Larrabetzuko udalerrien azterketa egin dugu.

Galdera nagusi bati erantzun nahi izan diogu: Zein da udalerrri bakoitzaren gaitasuna elikagaiak sortzeari dagokionez? Galdera horren erantzuna, ordea, norabide jakin batean marratu nahi izan dugu: Udalerriaren egitasmo estrategikoetan lurrak komunitatearen zein pertsonen ongizaterako duen balioa azalratzea.

Gure kezkak oinarri sendoa du. Hamarkada luzeak bizi izan ditugu zeinetan baserritarren lanaren fruitua gutxietsi egin dugu, gure hozkailuak urruneko jakiz bete diren eta lur eremu zabala artifizializatu den etxebizitzak zein azpiegitura berriak eraikitzeko. Horrek, halaber, ondorio nabarmenak izan ditu: baserritar gutxiago, baserriak galdu, bertako elikagaien kontsumoa amildu, landa lurren zaintza narrastu... Gure herriaren kulturak asko du lurretik (espazio kuttunak, kultur eta kirol jarduerak, elikagai paregabeak...) baina azken 50 urtetako ibilbideak eten egin du lotura hori. Lurrik eta baserritarrik gabeko Herria izateko bidea hartu dugu.

XXI. mendeak, ordea, argi gorriak piztu dizkigu, iraunkortasuna beharrezkoa zaigu gure Munduak iraun dezan, nekazaritza iraunkorra ere bai. Errebisatu beharrean gaude, beraz, gure uste eta egiteko erak. Baserritarrok alde horretatik badugu zer eskaini eta zer aldarrikatu euskal gizartea parametro berrietan jokatzen has dadin. Landa lurraren kontserbazioari eta honek elikagaiak ekoizteko duen balioari izaera estrategikoa aitortu behar diogu bailaraz bailara, ondasun ahigarria denez.

Badakigu, ordea, elikatzea fenomeno zabala dela, askotariko eragile eta prozesuak dituela bere baitan. Zinez, elikatzeke moduak lurraldea fisikoki eta sozioekonomikoki egituratzen du (norabide batean edo bestean, hautatzen den ereduaren arabera). Badakigu, halaber, bide horretan baserritarrak eta herritarrok topo egin beharko dugula, bai ekoizpenean, bai kontsumoan, baina baita herri eta eskualdetako planifikazio estrategikoan ere, hori izango da elikaduratik lurraldea iraunkortasunez baldintzatzeko bidea. Besteak beste, hirigintza planeamenduetan. Garatu dugun metodologiak bide horretan herritarrak jabetu eta landa lurraren ezagumendua garatzen laguntzea nahi genuke.

Asmo horrekin garatu dugu egitasmo hau. Honaino helduta, ordea, ziur gaude etorkizunean baserritar eta adituen laguntzarekin eredu osatu eta sendotzeko bide emankorra egingo dugula. Esku artean duzun honek lanerako proposamena izan nahi luke.







Laburpen exekutiboa

Atal honetan txostenaren laburpena topatuko duzu. Bertan, azterketaren datu esanguratsuenak azaltzeaz gain, azterlanaren sintesia topatuko duzu.

Karrantzako herrian arreta jarriaz, azterlan honek ondorio ugari utzi dizkigu (xehetasunak ezagutzeko jo txostenera), zeinak elikadura estrategia iraunkor baten diseinuan baliagarrian izatea espero den. Laburrean, esan daiteke, Karrantzak elikagaiak ekoitzi eta autohornikuntza maila handitzeko beharra eta aukera zabalak dituela:

1. Elikadurak Karrantzan eragiten duen mugimendu ekonomikoari erreparatuz gero lehen sektoreak pisu handia duela agerikoa da (BPGren %17a, enpleguaren %27,9a, eta ehun ekonomikoaren %50,3a). Hala ere, azken hogeituro urtetako bilakaerak sektoreak izandako beherakada erakusten du. Enpleguari dagokionean, esaterako, ia erdira murriztu dira lanpostuak. Hortaz, Karrantzaren aurrekariak kontutan hartuz eta etorkizuneko aukerak aintzatetsiz, Karrantzak joera negatibo hau eraldatzeko aukerak zabalak dituela esan daiteke, bere lur ondarea kontuan hartuz. Ustiapenerako egokiak diren hainbat lur ez baitira baliatzen, hala nola baratzezaintzarako egokiak direnen %98,6, frutagintzako %99,3 eta abeltzaintzako %35,7.
2. Helburu hori erabat bideragarria da, Karrantzak duen landa-lur ondarea aintzat hartuz gero (16.680 hektarea "urbanizaezin" izendatuta daude, udalerraren %99,2a). Gaur egun, lur hauek gehienak larreetara bideratzen diren arren (%56a), landa nukleoen inguruko lur eremu gehienak baratzezaintza nahiz frutagintzarako leku aproposak dira.
3. Baso azalerari dagokionez (5.367 hektarea), gainazalaren %52,6a landaketak dira, beste %47,8a baso natural gisa dagoelarik izendatua. Gaur egun gailentzen den Radiata pinuaren (%29) eragina eta bizi duen gaitza kontutan hartuz, aukera egokiak daude, beste landaketa batzuetara jotzeko (polikultiboak) eta nahi izatera "basolarregintzara" bideratzeko, hots, zura eta abeltzaintza uztartzekoa. Baso naturalak, halaber, naturarekin lotutako jardueretarako aukera egokiak eskaintzen ditu Karrantzan.
4. Funtzionaltasun maila handiko landa lurra du Karrantzak, besteak beste, bide berriak zabaltzen ibili beharrik izan gabe erabilgarri baititu partzela gehienak. Iturburuaren eskuragarritasuna ez da horren eroso. Hauek, hala ere, lurralde osoan zehar nahiko zabaldurik aurkitzen dira, beraz ekoizpenaren planifikazio egoki batekin ur hornidura arazoak saihesteko modukoak lirateke. Dena den, aipatzekoa da iturburu bat hurbil duten partzelen kopurua (%42,8). Lurren orientazioaz nabardura handiagoak egin behar dira, izan ere, lurren 2/3ek hegoaldeko orientazioa badu ere, azalaren erdiak (%50) %20tik gorako malda du. Karrantzan historikoki abeltzaintza izan denez jarduera nagusien maldak ez dira arazo larria izan, oro har. Etorkizunean, beste jarduerak indartu nahiko balira, ordea, funtzionaltasun mailarik handieneko partzelak katalogatu eta babesteko lan garrantzitsua du Karrantzak.
5. Baratzezaintzarako lurren egokitasuna esanguratsua da (664 ha egoki edo oso egokiak, nahiz eta 9,9 ha bakarrik enplegatu egun). Topografia malkartsua izanagatik ere, jarduera honen aktibaziorako lur egokien azalera gaur egungoa baino nabarmen handiagoa da. Bestalde, Karrantzako bizitokiak nahiko barreiatu egon arren, adierazgarria da nola barazkien ekoizpenerako lur egokien eremu hauetatik hurbil kokatzen diren. Horrek, "OKm" paradigma inplementatzeko aukera ematen du, baina artifizializazio arriskuan daudela ere adierazten digu.
6. Baratzezaintzarako lurarekin gertatu bezala, egokitasun altuko azalera nabarmen handitzen da gaur egungo erabilerekin alderatuta. Lur hauek ere lurralde osoan zehar barreiatzen badira ere, bizitokietatik gertu kokatzen dira. Horrek bertatik bertarako fruituen ekoizpenak aukera zabala duela erakusten du, eremu hauek zaindu eta kontserbatzearen garrantzia handituz.
7. Udalerriko landa lurraren %91,1a egokia edo oso egokia da abeltzaintzarako. Orotara, 11.981 dira abeltzaintzarako egokiak edo oso egokiak diren hektareak, hau da, mila biztanleko 4.409 hektarea. Lur



hauek udalerrian barrena hedatzen dira. Lur aproposenen %60tik gora 20 hektareatik gorako partzelak dira.

8. Elikatzeko ohiturak aldatzen ari diren arren, herritarren kontsumo lehentasunetan elikagai freskoa da nagusi. Gure lurren gaitasuna eta produktuak aintzat hartuz, joera horrekin bat egiteko aukera onak ditu Karrantzak.
9. Era berean, Bizkaiko eta Euskal Herriko herritarrek gehien kontsumitzen dituzten elikagaien proportzio handi bat bertan ekoizteko aukera altua da. Halaber, biztanleria egonkor mantenduko denez, kontsumo joerak eta ekoizpena bateratzeko prozesua planifikatzeko aukerak egokiak dira (motibazioa, portaera, ekoizpena, merkaturatzea...).
10. Baserriko jarduera profesionala indartzeak, era berean, udalerriak bizi duen biztanle galera eten eta indartzeko aukerak eskaintzen ditu.
11. Karrantzak egungo herritar guztiak barazkiz hornitzeko nahikoak lirateke 20,5 hektarea. Hau da, barazkigintzarako egokiak diren lurren %3,1 horretara bideratuz Karrantzako egoiliarren barazki beharra asetu daiteke. Frutagintzarako egokiak diren lurren %0,4a nahikoa litzake karrantzarren fruta beharra asetzeko. Abeltzaintzarako, berriz, %0,6
12. Egun barazkigintzara bideratutako lurrek 1.322 bat herritarren urteko barazki beharra asetzeko ahalmena dute. Beraz, lurrari ez zaio ahal besteko aprobetxamendua ateratzen: barazkigintzarako egokiak edo oso egokiak diren lurrek urtean 88.005 pertsonen elikadura beharra asetzeko ahalmena dute. Hau da, herritar egoiliarren autohornikuntza bermatzeaz gain, Karrantzako lurrek beste 85.288 pertsona elikatzeko potentzialtasuna izango lukete. Karrantzak %3239 handitzen du bere auto hornikuntzarako gaitasuna.
13. Karrantzako elikagaien eskaria asetzeko produkzio guztia bertan kokatuko balitz, baratzegintzan baldintza egokiko 46 bat lanpostu sortuko lirateke, frutagintzan 13 eta abeltzaintzan 8. Egokiak diren lur guztiak lehen sektorerara bideratuko balira, 4.809 lanpostu sortzeko aukera legoke. Baratzegintzan bakarrik 4.000 lanpostutik gora sortzea posible litzake.

Karrantzak hiri-guneetatik urrun kokatutako euskal udalerririk gehien arazo bizi du (jarduera ekonomikoaren galera, biztanle galera...). Karrantzak behar du, beraz, bere komunitatearentzat iraunkortasun lokalerako bide bat. Baserria eta elikagaiak ekoiztea izan daiteke helburu horretara heltzeko bide bat. Horretarako, ordea, ezinbestekoa da plan estrategiko indartsu bat.

Gauzak horrela, esan daiteke, **hirigintza planeamenduaren erronketariko bat badela udalerririk lurrak elikagaien ekoizpenerako izan daitezkeen behar diren identifikazio, katalogazio eta babes neurriak ezartzea**. Baina xede hori hartzeak, era berean beste erronka batzuk dakartza, hala nola, aztertzea nola babestu funtzionaltasun handieneko partzelak, batez ere udalerritik hurbilen daudenak, bai eta jarduera desberdinetarako egokienak direnak (malda apalak dituztelako, iturria eskura dutelako, irisgarriak direlako...).

Edonola ere, esan beharrekoa da, gauzak dauden moduan egonda eta etorkizunari begira Karrantzak eskaini ditzakeen aukerak kontutan hartuz, beharrezko dela lurraldearen gaitasun natural zein agrológico eragotzi dezaketen prozesu oro berrikustea. Irizpide hauek planeamenduak bere eginez gero, etorkizunean bertan elikagaiak ekoizti eta kontsumitzeko plan estrategiko baten diseinurako oinarriak jarrita leudeke.

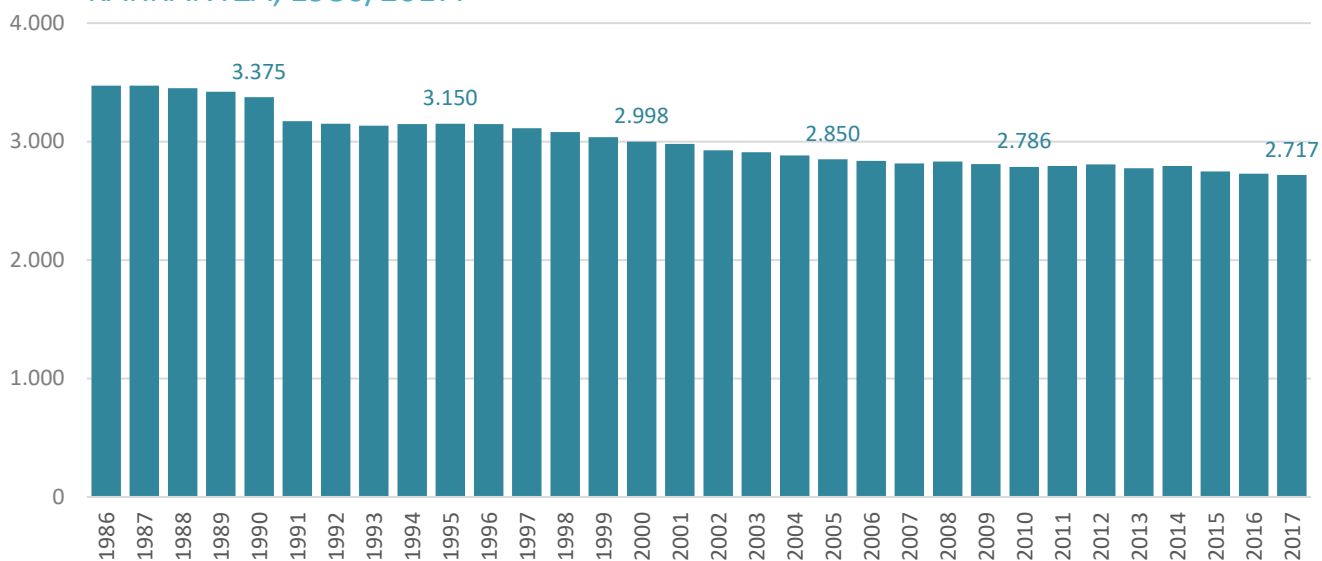


Elikagaien eskaria

Atal honetan elikagai kontsumoari dagozkion dimentsio nagusiak ezagutuko dituzu udalerrri mailan: kontsumituriko elikagaien bolumena, gehien eta gutxien kontsumituriko elikagaiak, hauen zenbatekoa eta aurreikusi daitekeen biztanleria bolumena hemendik eta 2030 urtera.

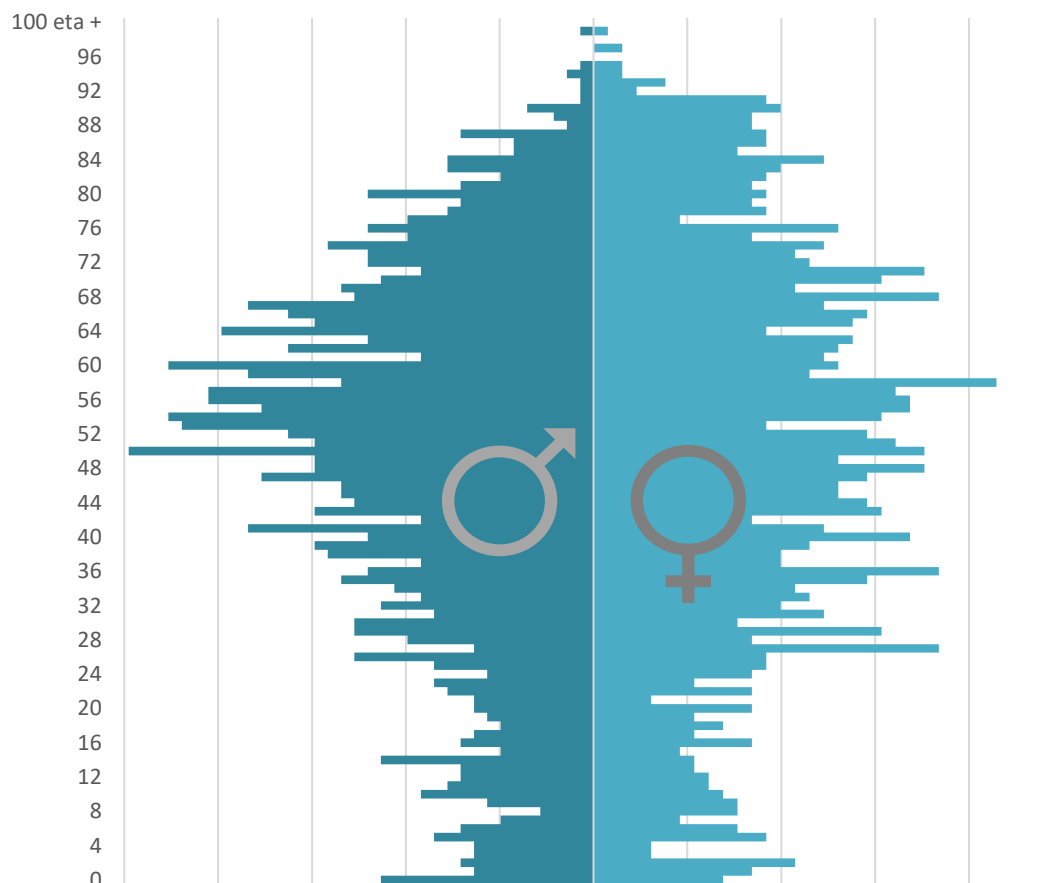
4.1. HERRITAR EGOILIARREN ELIKAGAIEN KONTSUMO BEHARRA

BIZTANLERIAREN BILAKAERA. KARRANTZA, 1986/2017.



Iturria: EUSTAT eta INE.

BIZTANLERIAREN ADIN EGITURA. KARRANTZA, 2017.

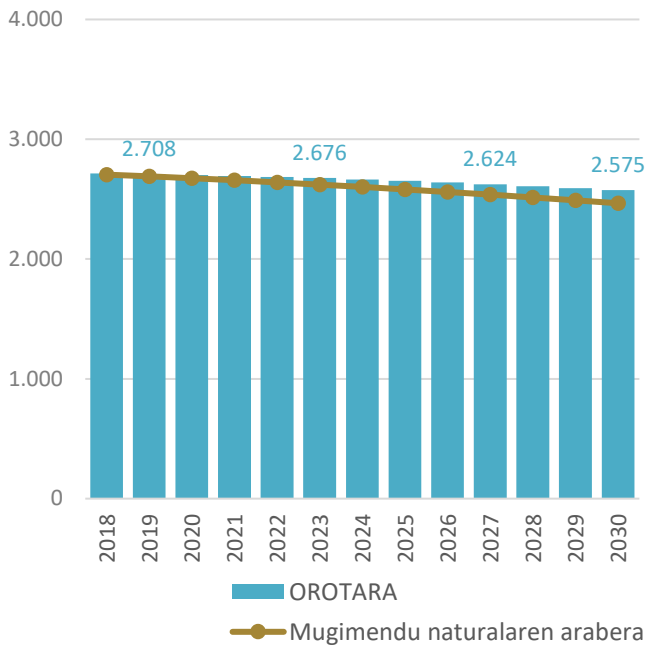


Iturria: EUSTAT eta INE.





BIZTANLERIAREN PROSPEKTIBA. KARRANTZA, 2018/2030.



Iturria: GAINDEGIA.

Egun 2.717 biztanle

ditu Karrantzak (2017). Udalerriak biztanleria galera konstantea izan du azken hamarkadetan.

2030 urtea ortzimugan, datozen urteetan biztanleria bolumenak behera egiten jarraituko duela aurreikusten da.



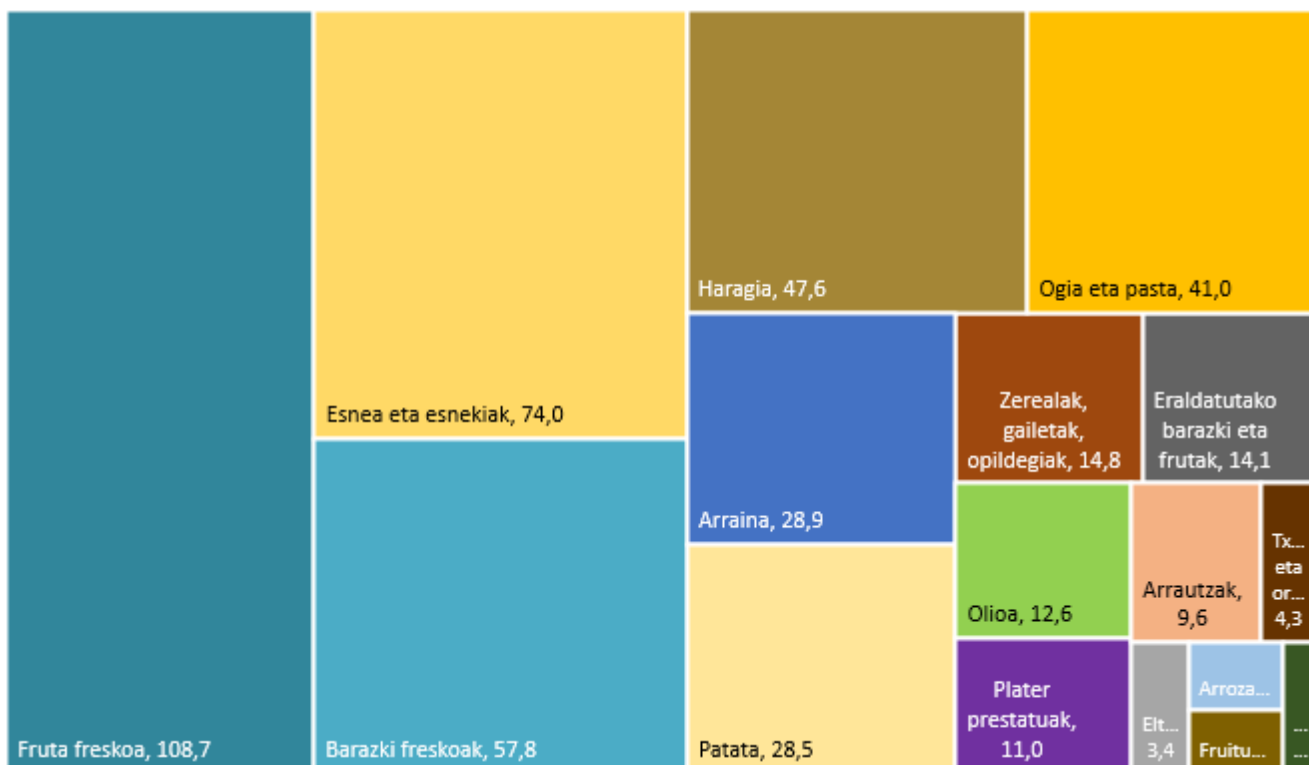
Karrantzako indar endogenoei erreparatuz, hazkunde naturala negatiboa izango dela aurreikusten da: azken urteetako ugalkortasun tasa handia mantentzen bada ere, jaiotza berriak ez dira biztanleria biziberritzeko gai izango.

2011/2017 epealdiko migrazio joerak bere horretan mantentzen badira udalerriak biztanleria galera murriztu dezake.

Nolanahi ere, Karrantzako biztanleriaren adin egiturak zahartze tasa altua du (%27,5), eta aldiz, 0-14 urteko belaunaldiaren (%10,4) eta 15-29 urteko belaunaldiaren (%11,9) portzentajea txikia da. Etorkizun hurbilean biztanleria biziberritzeko zailtasuna areagotuko dituen faktoreak dira horiek.

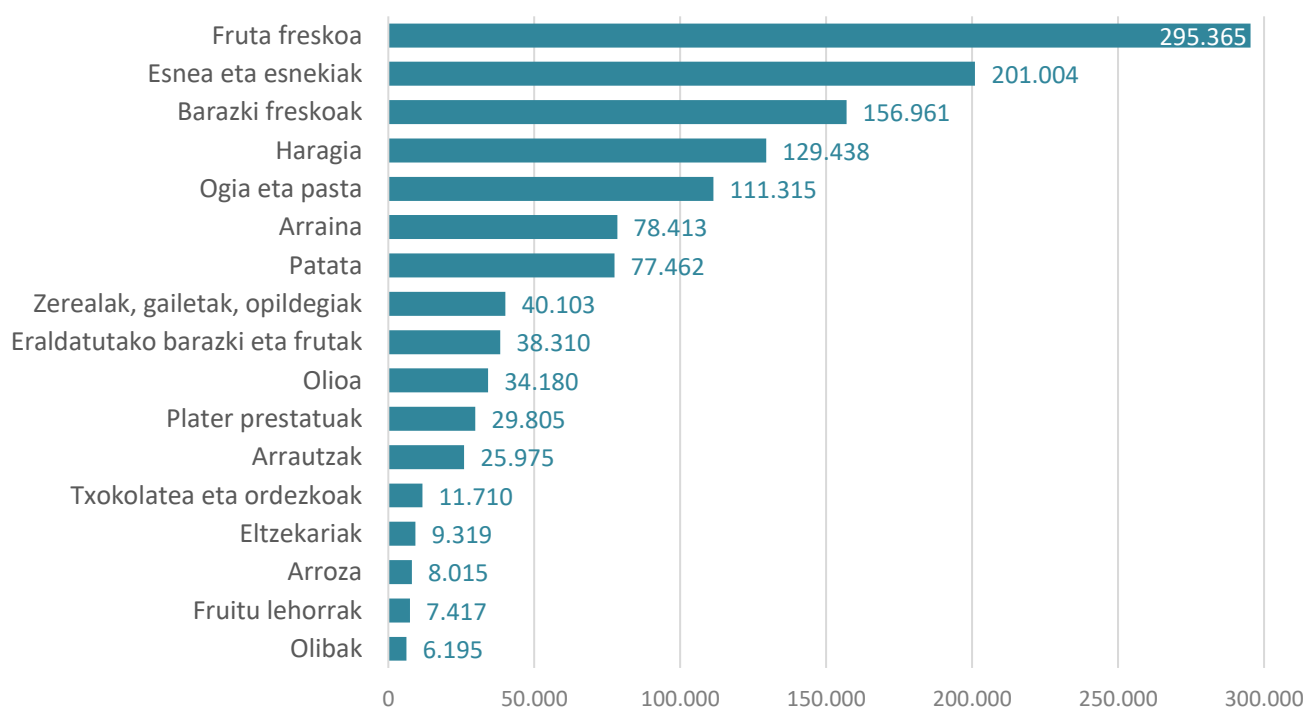
4.2. HERRITAR EGOILARREN ELIKAGAIEN KONTSUMO BOLUMENA

ELIKAGAIEN KONTSUMO OROKORRA (kg urtean/per capita).
EUSKAL A.E, 2017.

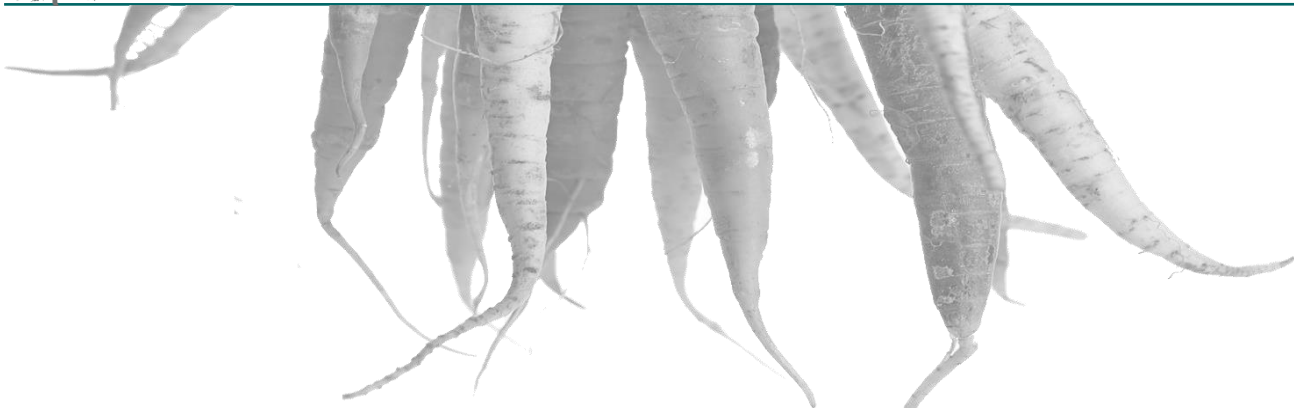


Iturria: Espainiako Nekazaritza, Arrantza eta Elikadura Ministerioa.

ELIKAGAIEN KONTSUMO OROKORRA (kg/urtean).
KARRANTZA, 2017.



Iturria: GAINDEGIA. Estimaturiko datuak.



Euskal A.E.ko herritar batek, batez bestez, urtean 109 kg fruta fresko, 74 kg esne eta esnekietan, 58 kg barazki freskoetan eta beste 48 kg haragi kontsumitzen ditu.

Ogiak eta pastak (41 kg), arrainak (28,5 kg), patatek (28,5 kg), zerealak, gailetak eta opildegia (14,8 kg), eraldatutako barazki eta frutak (14,1 kg), olioak (12,6 kg) edo plater prestatuek (11 kg) ere presentzia nabarmena dute herritarren elikadura ohituretan. Elikadura ohiturak eraldatzen ari dira nabarmen, baina produktu freskoen nagusitasuna agerikoa da herritarren elikaduran.

Euskal A.E.ko *per capita*-ko kontsumoa udalerrri mailara ekarrita, Karrantzan orotara urtean fruta freskoan 221.225 kg, esne eta esnekietan 150.550 kg, barazki freskoetan 117.560 kg eta 96.950 kg haragi kontsumitzen dira.

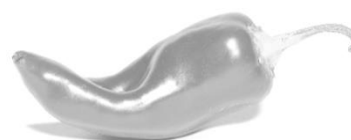
ELIKAGAIEN KONTSUMO OROKORRA (kg/urtean). KARRANTZA eta BERE TESTUINGURUA, 2017.

	Kontsumo per capita (kg/urtean)	Kontsumoa orotara (mila kg/urtean)		
		KARRANTZA	Enkarterriak	Bizkaia
OROTARA	464,1	1.261,0	15.070	533.080
Fruta freskoa	108,7	295,4	3.530	124.865
Esnea eta esnekiak	74,0	201,0	2.402	84.974
Barazki freskoak	57,8	157,0	1.876	66.355
Haragia	47,6	129,4	1.547	54.720
Ogia eta pasta	41,0	111,3	1.330	47.058
Arraina	28,9	78,4	937	33.149
Patata	28,5	77,5	926	32.747
Zerealak, gailetak, opildegia	14,8	40,1	479	16.953
Eraldatutako barazki eta frutak	14,1	38,3	458	16.195
Olioak	12,6	34,2	408	14.449
Plater prestatuak	11,0	29,8	356	12.600
Arrautzak	9,6	26,0	310	10.981
Txokolatea eta ordezkoak	4,3	11,7	140	4.951
Eltzekariak	3,4	9,3	111	3.940
Arroza	3,0	8,0	96	3.388
Fruitu lehorrak	2,7	7,4	89	3.136
Olibak	2,3	6,2	74	2.619

Oharrak: estimazioa. Per capita kontsumoak Euskal A.E.ko 2016ko uztailetik 2017ko ekainera arteko epea aintzat hartzen du (datu gaurkotuena).

Iturria: Espainiako Nekazaritza, Elikadura eta Ingurumeneko Ministerioa, EUSTAT eta INE. GAINDEGIA.

BARATZEGINTZAKO KONTSUMOA (kg/urtean). KARRANTZA, 2017.

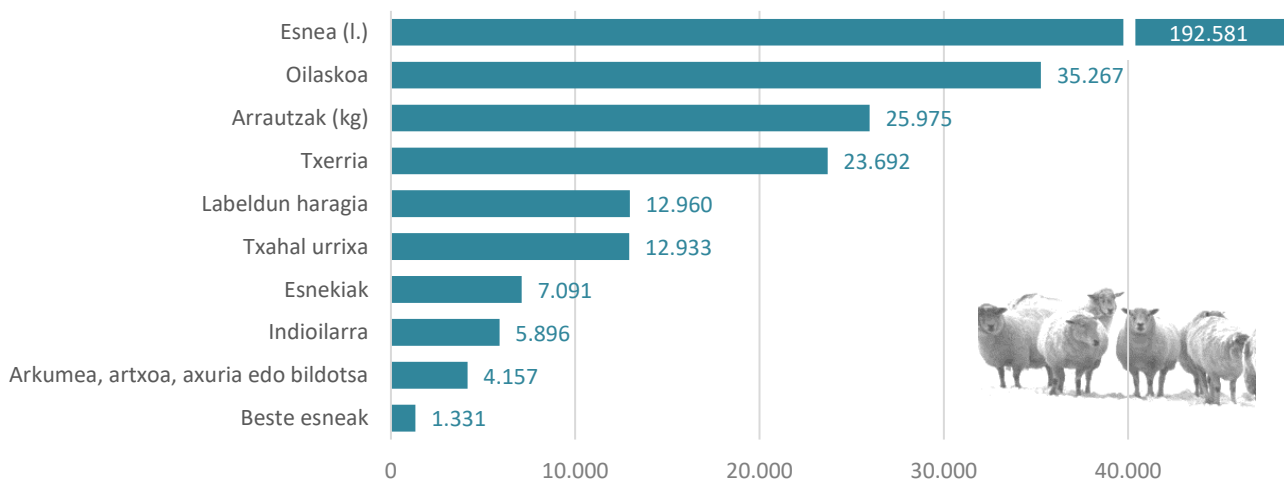


Iturria: GAINDEGIA. Estimaturiko datuak.

Frutagintzari dagokionez, nabarmena da kanpo produktuekiko menpekotasuna, izan ere hainbat fruta ez dira ohikoak euskal landa eremuan. Halere, badira euskal lurraldean ekoizten diren kontsumo handiko frutak, sagarrak, madariak edota kiwiak, besteak beste.

Laranjak, sagarrak, bananak, meloiak, mandarinak, sandiak, melokotoiak edota kiwien eskaria oso altua da egungo elikadura ohituretan.

ABELTZAINZAKO KONTSUMOA (kg/urtean). KARRANTZA, 2017.



Iturria: GAINDEGIA. Estimaturiko datuak.

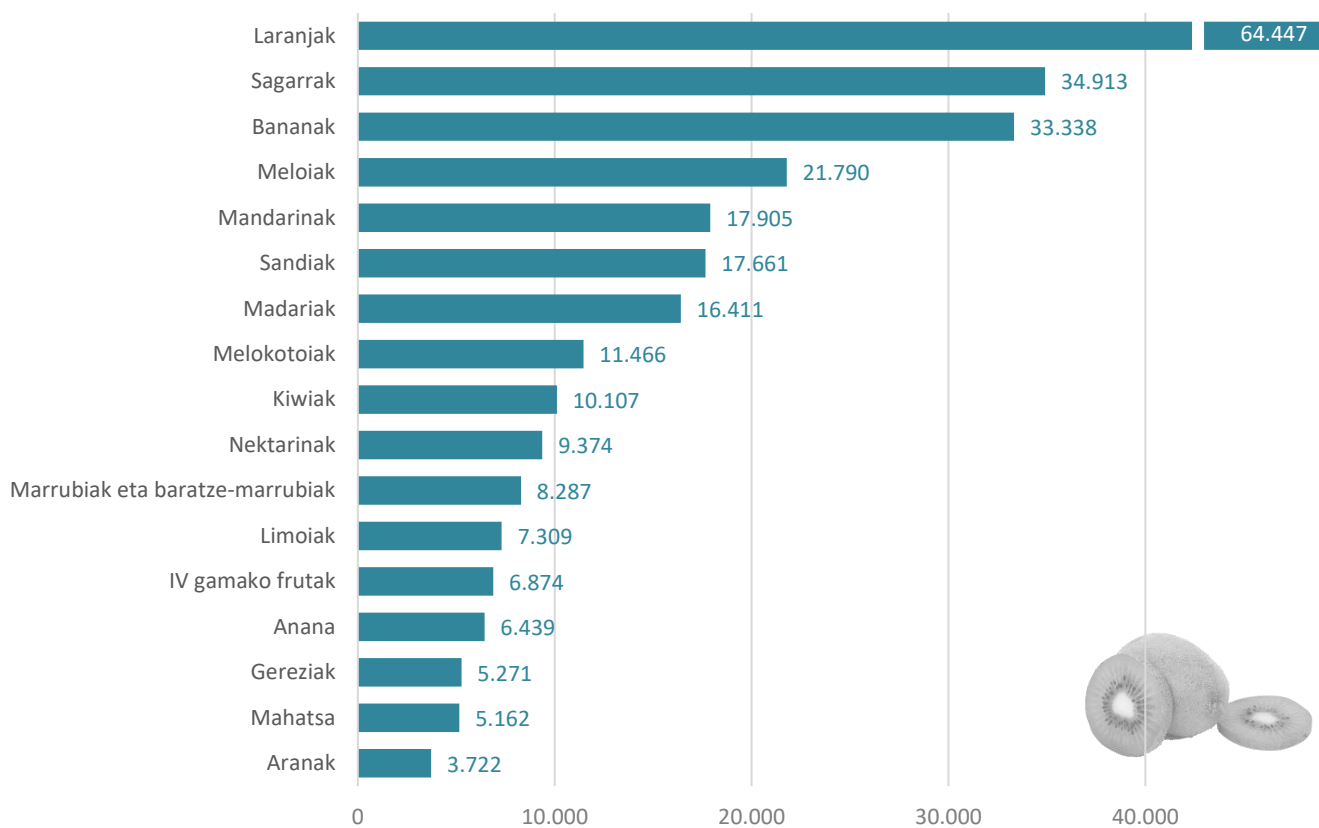


Tomate fresko eta prozesatua, frutak kontserban, tipula, piper, IV gamako barazkiak, letxuga eta antzekoak, kalabazina edo azenarioen eskaria oso nabarmena da egungo elikadura ohituretan.

Baratzegintzari dagokionez, eta Euskal A.E.ko herritarren kontsumo ohiturei jarraituz, Karrantzan orotara 33.000 kg tomate fresko, 31.000 kg fruta kontserban, 20.000 kg tipula edota 15.000 kg piper kontsumitzen dira.

Tomate prozesatua (14.000 kg), IV gamako barazkiak (garbituta eta ontziratua kontsumorako prest), letxuga-eskarola-endibiak (12.000 kg), kalabazinak (10.500 kg) edota azenarioen (10.500 kg) eskaria handia da ere.

FRUTAGINTZAKO KONTSUMOA (kg/urtean). KARRANTZA, 2017.



Iturria: GAINDEGIA. Estimaturiko datuak.

Oilaskoa da haragien artean jaun eta jabe. Urrun da txerri-haragia, eta are gehiago, beste haragi moten kontsumoa. Esnearen kontsumoan ohiturak aldatzen ari dira, halere, Karrantzan 192.000 bat litro kontsumitzen dira urtean.

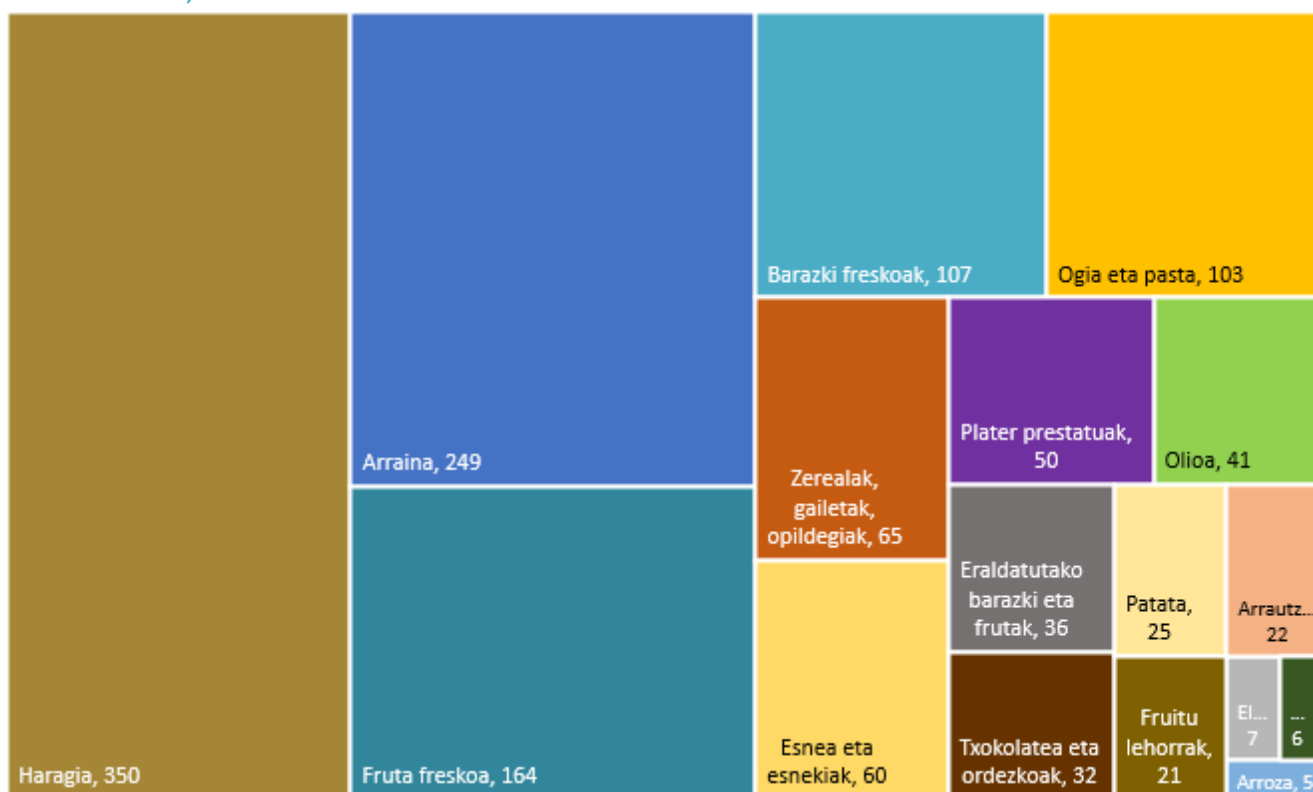
Abeltzaintzari dagokionez, azpimarratzekoa da esnea, esnekien eta arrautzen kontsumo bolumena, elikadura ohituretan oso arruntak diren produktuak direlako.

Euskal A.E.ko herritarren biztanleko kontsumo Karrantzan aplikatuz, urtean 35.000 kg oilasko, 23.500 kg txerri-haragi, 13.000 kg labeldun haragi eta 13.000 kg txahal urrixa kontsumitzen dira. Indioilarrak (5.800 kg) eta arkumeak (4.100 kg) presentzia apalagoa dute, momentuz, herritarren elikadura ohituretan.

4.3. HERRITAR EGOILARREN ELIKAGAIEN KONTSUMO GASTUA

ELIKAGAIEN KONTSUMO GASTU OROKORRA (€ urtean/per capita).

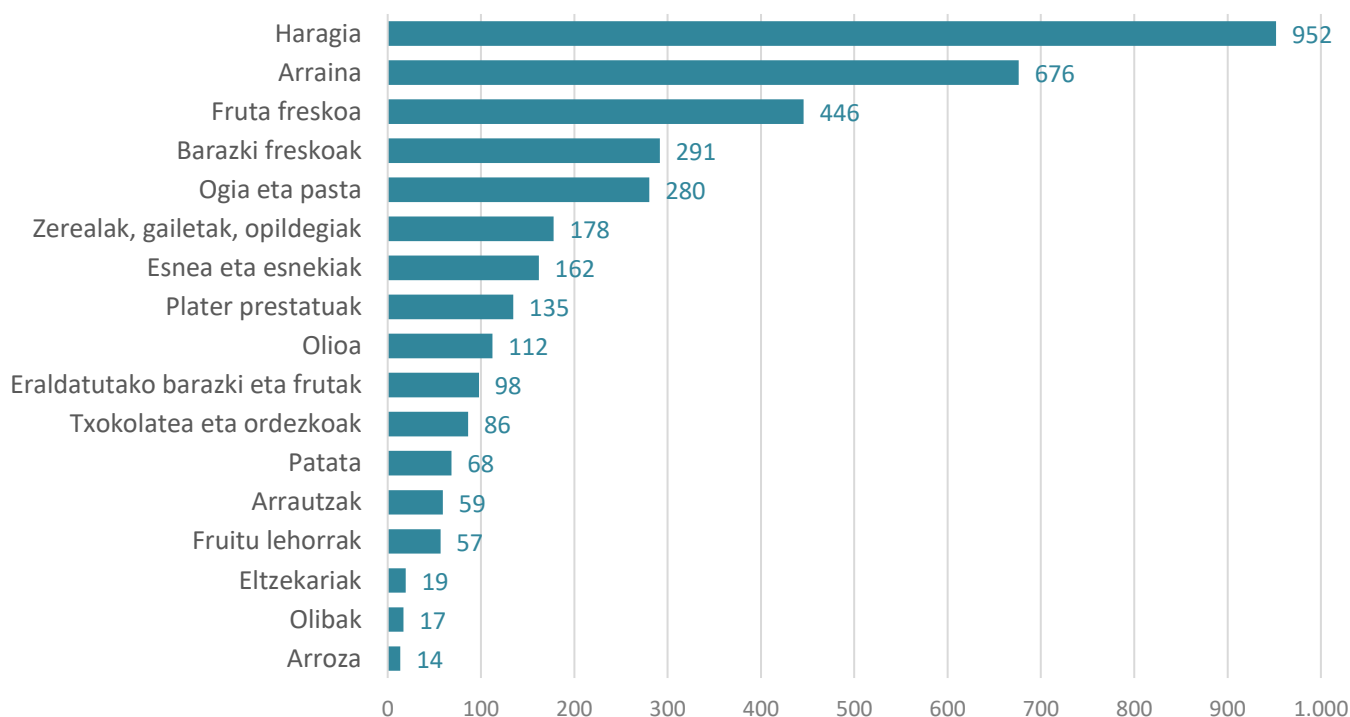
EUSKAL A.E, 2017.



Iturria: Espainiako Nekazaritza, Arrantza eta Elikadura Ministerioa.

ELIKAGAIEN KONTSUMO GASTU OROKORRA (mila €/urtean).

KARRANTZA, 2017.



Iturria: GAINDEGIA. Estimaturiko datuak.



Euskal A.E.ko herritar batek, batez bestez, urtean 350€ gastatzen ditu haragia erosten, eta beste 249€, arraina erosten. Kantitatean kontsumo handieneko produktuak ez badira ere, prezioagatik elikadura gastuan nabarmentzen diren produktuak dira.

Haragia eta arraina alde batera, urtean 164€ gastatzen ditu Euskal A.E.ko herritar batek fruta freskoan, 107€ barazki freskoetan edota 60€ esnea eta esnekietan. Eraldatutako barazki eta frutan beste 36€, patatak erosten 25€, arrautzetan 22€, edota eltzekarietan, 7€.

Per capita-ko kontsumo patroi horiek Karrantzako errealitatera ekarrita, urtean haragian 952.000€, fruta freskoan 446.000€, barazki freskoetan 291.000€ eta esnea eta esnekietan 162.000€ gastatzen dituzte karrantzarrek. Lau produktu mota horietan bakarrik, urtean 1,85 milioi € gastua eragiten dute.



Karrantzako herritarrek urtean haragia erosten 952.000€, fruta freskoan 446.000€, barazki freskoetan 291.000€ edota esnea eta esnekietan 162.000€ gastatzen dute, besteak beste.

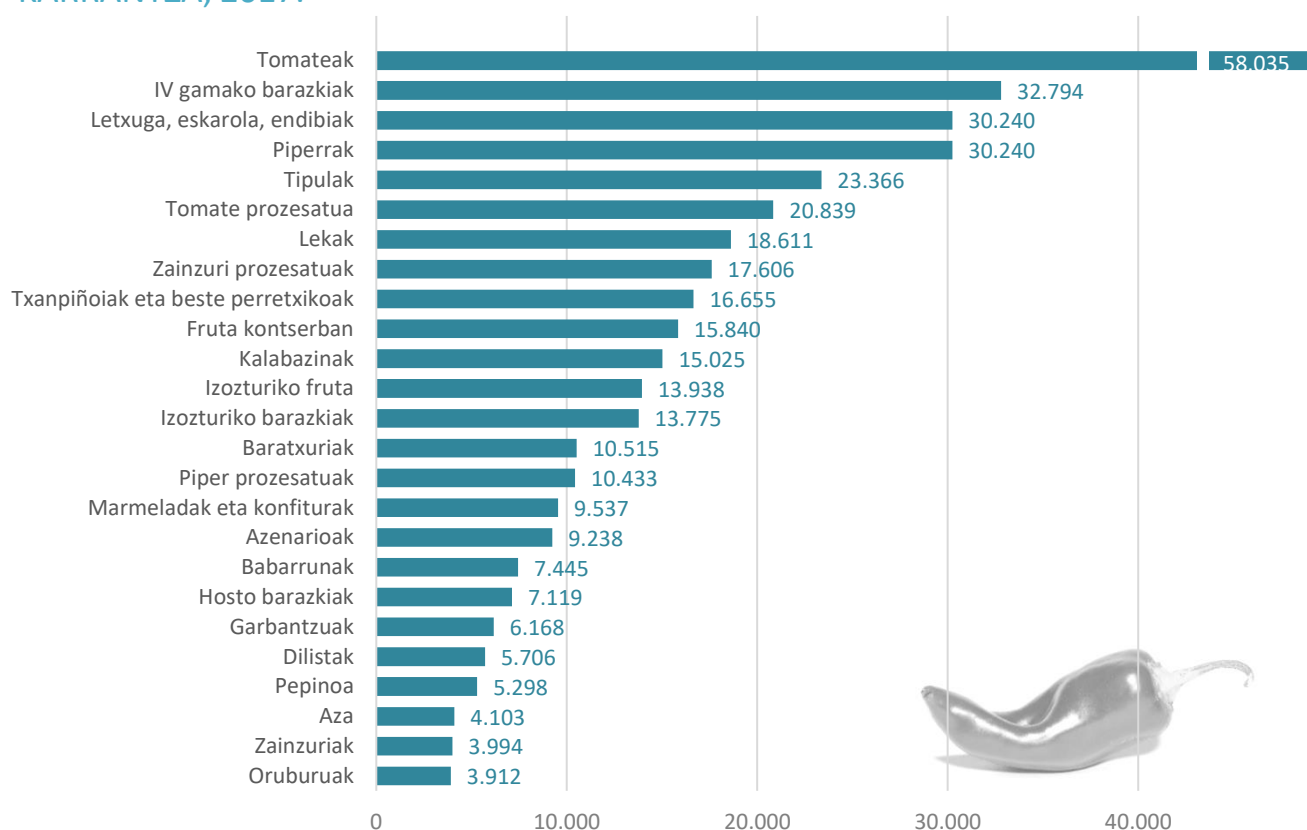
ELIKAGAIEN GASTU BOLUMEN OROKORRA (€/urtean). KARRANTZA eta BERE TESTUINGURUA, 2017.

	Gastua per capita (€/urtean)	Gastua orotara (mila €/urtean)		
		KARRANTZA	Enkarterriak	Bizkaia
OROTARA	1.343,3	3.650	43.616	1.423.137
Haragia	350,4	952	11.376	402.415
Arraina	248,8	676	8.079	285.785
Fruta freskoa	164,0	446	5.326	188.418
Barazki freskoak	107,3	291	3.483	123.223
Ogia eta pasta	103,2	280	3.350	118.502
Zerealak, gailetak, opildegia	65,5	178	2.125	75.188
Esnea eta esnekiak	59,6	162	1.936	68.491
Plater prestatuak	49,5	135	1.608	56.879
Olioak	41,3	112	1.340	47.392
Eraldatutako barazki eta frutak	36,0	98	1.168	41.304
Txokolatea eta ordezkoak	31,7	86	1.030	36.445
Patata	25,1	68	815	28.830
Arrautzak	21,8	59	707	25.017
Fruitu lehorrak	20,8	57	676	23.903
Eltzekariak	7,2	19	232	8.213
Olibak	6,2	17	202	7.144
Arroza	5,0	14	162	5.743

Oharrak: estimazioa. Per capitako gastuak Euskal A.E.ko 2016ko uztailetik 2017ko ekainera bitarteko epea aintzat hartzen du (datu gaurkotuena).

Iturria: Espainiako Nekazaritza, Elikadura eta Ingurumeneko Ministerioa, EUSTAT eta INE. GAINDEGIA.

BARATZEGINTZAKO KONTSUMO GASTUA (€/urtean). KARRANTZA, 2017.

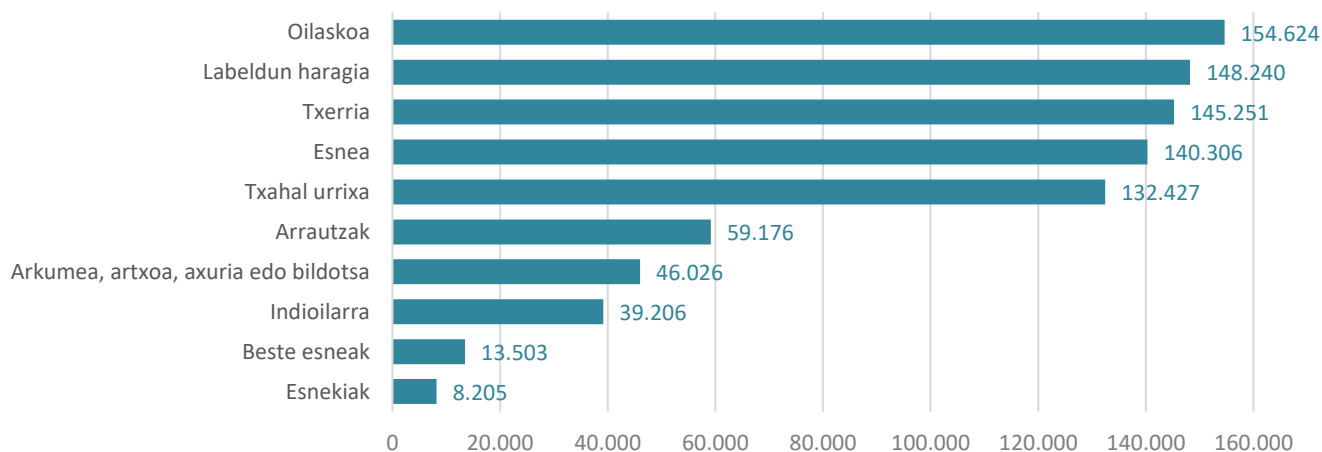


Iturria: GAINDEGIA. Estimaturiko datuak.

Frutagintza gastuaren ikuspuntutik kanpo produktuekiko menpekotasuna agerikoa da zenbait fruta moten gastu bolumenagatik (laranjak, bananak, mandarinak, meloiak, melokotoiak, sandiak, ananak...). Baina sagarretan, kiwietan, madarietan, marrubietan, gerezietan edota limoietan ere gastua garrantzitsua da.

Kanpo produktuekiko zenbait frutek bereganatzen dute elikadura gastuaren proportzio garrantzitsu bat. Halere, sagarrek, kiwiek edo madariak gastu zati handia bat hartzen dute.

ABELTZAINZAKO KONTSUMO GASTUA (€/urtean). KARRANTZA 2017.



Iturria: GAINDEGIA. Estimaturiko datuak.

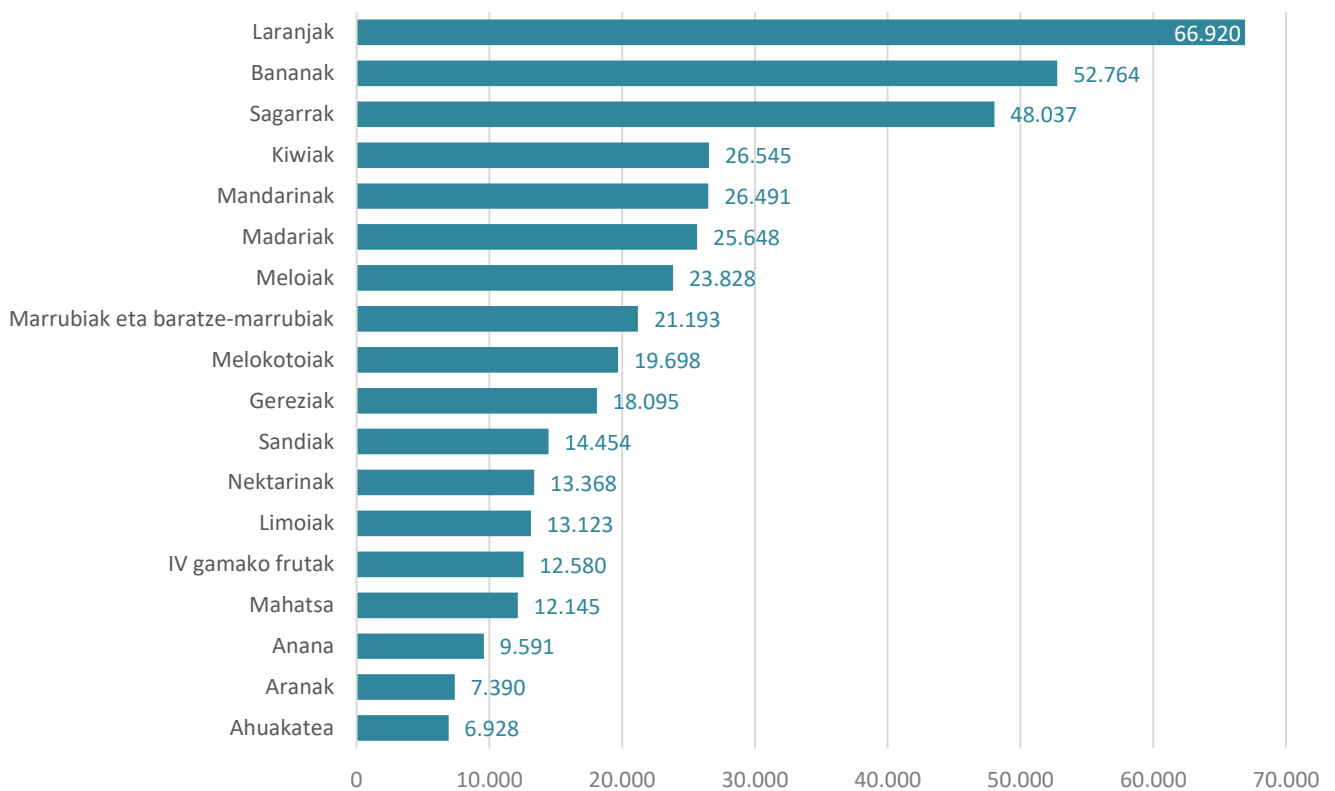


Tomateek, IV gamako barazkiek, letxuga eta antzekoek, piperrek, tipulek, tomate prozesatua edota lekek barazkigintzako elikadura gastuaren bolumen garrantzitsua barnebiltzen dute.

Baratzegintzari dagokionez, Euskal A.E.ko kontsumo patroiei jarraituz, Karrantzako herritarrek tomate freskoan 58.000€, IV gamako barazkietan 32.800€, letxuga, eskarola edota endibietan 30.200€ eta beste horrenbeste piperretan gastatzen dute urtean.

Tipula, tomate prozesatua, lekak, zainzuri prozesatuak, txanpiñoi eta beste perretxikoak, frutak kontserban edota kalabazinak presentzia nabarmena dute ere herritarren elikadura gastuan.

FRUTAGINTZAKO KONTSUMO GASTUA (€/urtean). KARRANTZA, 2017.



Iturria: GAINDEGIA. Estimaturiko datuak.

Abeltzaintzaren esparruan, karrantzarrek Euskal A.E.ko elikadura patroien arabera, oilasko haragia erosten urtean 154.000€ gastatzen dute. Horretaz gain, labeldun haragian beste 148.000€, txerri haragian 145.000€ eta txahal urrixan 132.000€ gastatzen dute.

Bestalde, esnea eskuratzeko gastuaren zenbatekoa 140.000€koa da, esnekietan 8.200€koa eta arrautzetan 59.000€koa, Euskal A.E.ko elikadura patroien arabera udalerrri mailan estimatutako bolumenen arabera.

Oilasko haragian, labeldun haragian, txerri haragian eta txahal urrixan, orotara, 580.000€ gastatzen dute karrantzarrek urtean. Gastua ere esanguratsua da arkumea eta indioilar haragian, hala nola esnean eta arrautzetan.



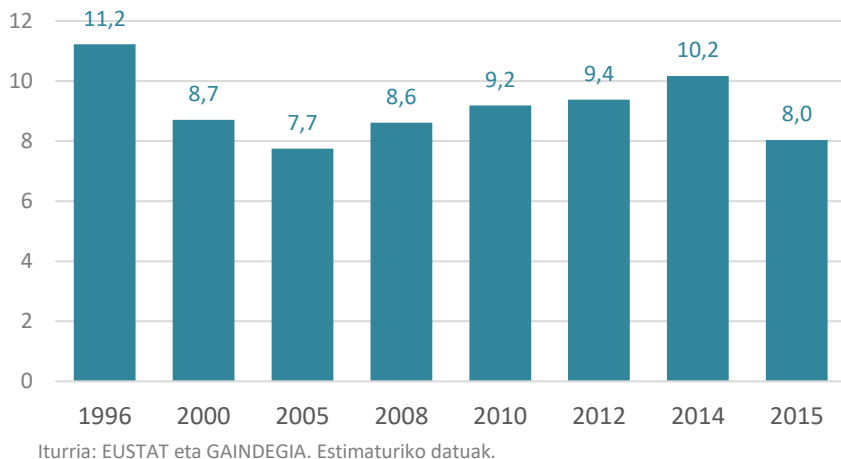


Lehen sektorearen diagnostikoa

Atal honetan udalerriko lehen sektoreari dagozkion dimentsio nagusiak ezagutuko dituzu: sektorearen negozio zifra, ehun ekonomikoa, sortzen duen enplegu bolumena, animalia azienda... ahal izan dugun guztietan informazioa dimentsio konparagarrietan eskaini dugu esandakoari neurria hartu ahal izateko.

5.1. LEHEN SEKTOREAREN NEGOZIO-ZIFRA

ONDASUN EKONOMIKOEN SORRERA LEHEN SEKTOREAN (milioi €). KARRANTZA



8 milioi €

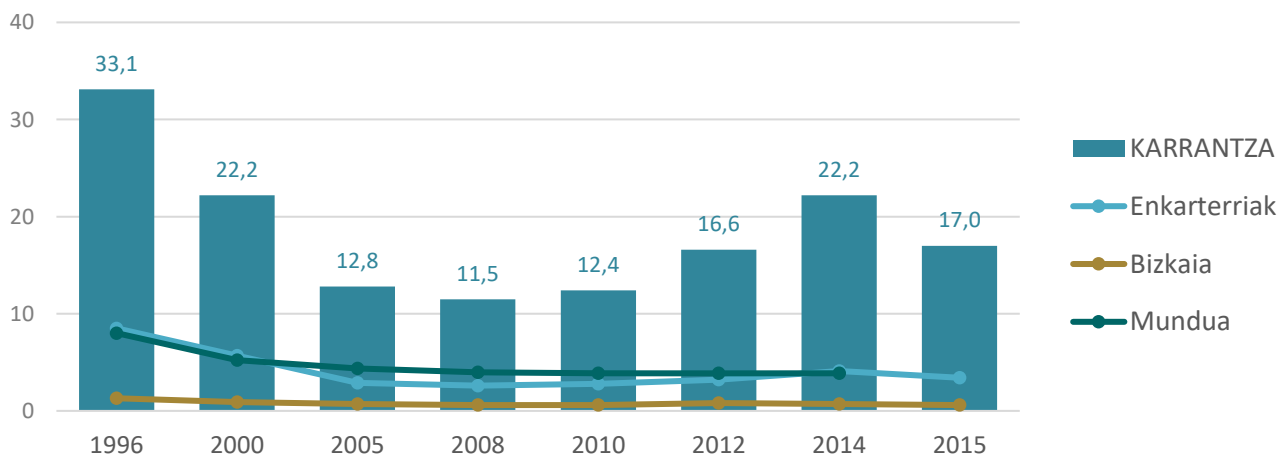
inguruko negozio-zifra sortzen du urtean Karrantzako lehen sektoreak.

Udalerriko balio erantsi osoaren %17,0a lehen sektoreak sortzen du (EUSTAT, 2015). Lehen sektoreak, beraz, garrantzi handia du Karrantzan. Enkarterrietan (%3,4) eta Bizkaian (%0,6) lehen sektorearen garrantzia askoz ere apalagoa da.

Azken bi hamarkadetan lehen sektoreak udalerrian izan duen garrantzia aldatuz joan da: 1996 urtean herriko ekonomiaren %33,1a izatetik, 2008 urtean %11,5a bakarrik izatera igaro zen. Krisi ekonomikoaren hurrengo urteetan lehen sektoreak presentzia berreskuratu zuen: 2014 urtean ekonomiaren %22,2a hartzen zuen beregain.



LEHEN SEKTOREAREN BALIO ERANTSIA (BPGaren %). KARRANTZA eta BERE TESTUINGURUA.

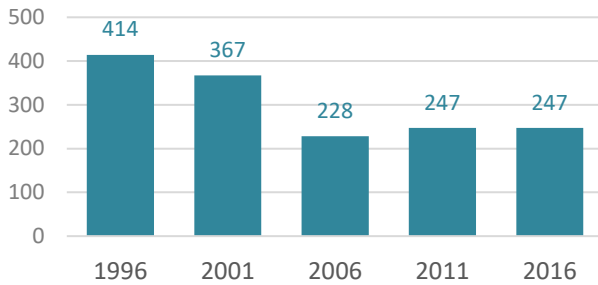


Iturria: EUSTAT eta ILO.



5.2. LEHEN SEKTOREKO ENPLEGU SORRERA

NEKAZARITZA, ABELTZAINZA, EHIZA ETA BASOGINTZAKO LANDUNAK. KARRANTZA



NEKAZARITZA, ABELTZAINZA, EHIZA ETA BASOGINTZAKO LANDUNAK (%). KARRANTZA eta BERE TESTUINGURUA.

	1996	2001	2006	2011	2016
KARRANTZA	40,1	34,0	19,3	24,1	24,9
Enkarterriak	9,1	6,7	3,5	3,7	4,1
Bizkaia	1,0	0,9	0,6	0,7	0,7
Mundua	40,9	38,5	34,1	29,9	-

Iturriak: EUSTAT eta International Labour Organization (ILO).

1996 eta 2006 bitartean lehen sektoreari lotutako enpleguak ia erdira murriztu ziren. Azken hamarkadan, berriz, sektoreko enplegu kopurua bere horretan mantendu da.

Karrantzan 247 enplegu daude nekazaritza, abeltzaintza, ehiza eta basogintza jardueretan. Hau da, enpleguaren %24,9a jarduera hauei lotuta dago (2016). Enkarterrietan (%4,1), eta bereziki, Bizkaian (%0,7) portzentaje hau oso txikia da.

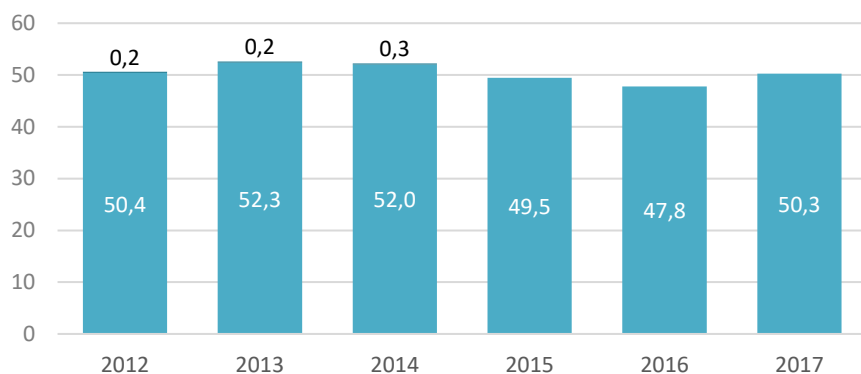
Karrantzan gutxi dira nekazal erregimenean aritzen diren landunak (13 landun); sektorean lan egiten dutenen gehiengoa autonomo gisa dihardu. 2014 urteaz gerostik, udalerriko lehen sektorearen kontratazio bolumenak ageriko goraldia izan du. Nolanahi ere, aldi baterakotasun handiko kontratazioa nagusitzen da sektorean.

NEKAZAL ERREGIMENEN LANGILEAK, KONTRATAZIOA ETA LANGABEZIA ERREGISTRATUA. KARRANTZA eta BERE TESTUINGURUA.

	2008	2009	2010	2011	2012	2013	2014	2015	2016	2017
Nekazal erregimenera afiliatutako langileak										
KARRANTZA	13	10	16	16	16	17	17	16	14	13
Enkarterriak	122	137	147	144	125	104	101	110	106	110
Bizkaia	1.011	1.092	1.132	1.104	954	814	794	848	867	920
Kontratazioa lehen sektorean										
KARRANTZA	12	9	11	14	12	11	29	40	50	29
Enkarterriak	180	212	204	153	162	184	240	244	261	234
Bizkaia	2.681	2.108	2.064	1.991	1.921	2.049	2.498	2.948	2.657	2.445
Langabezia erregistratua lehen sektorean										
KARRANTZA	2	4	9	7	10	11	13	15	18	16
Enkarterriak	24	31	50	79	85	95	94	101	102	85
Bizkaia	484	611	852	1.352	1.445	1.468	1.547	1.510	1.489	1.381

Iturria: Espainiako Enplegu eta Gizarte Segurantzaren Ministerioa.

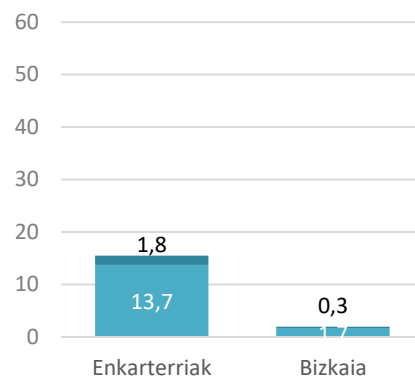
5.3. LEHEN SEKTOREKO EHUN EKONOMIKOA

NEKAZARITZA, ABELTZAINZA eta
BASOZAINZAKO ESTABLEZIMENDUAK (%)
KARRANTZA

■ Basogintza eta baso ustiaketa

■ Nekazaritza, abeltzaintza, ehiza eta horiekin zerikusia duten zerbitzuak

BERE TESTUINGURUA, 2017



Iturria: EUSTAT.

Karrantzan lehen sektoreko 194 establezimendu daude eta udalerriko ehun ekonomikoaren %50,3a osatzen dute. Proporzio hori oso apala da Enkarterrietan (%15,5) eta Bizkaian (%2,0). Abeltzaintza ekoizpena (186 establez.) da establezimenduen artean gehien nabarmentzen den jarduerak.

Jarduerak duen garrantzia ikusita, aipagarria da 2013-2016 epealdian sektoreko establezimendu kopuruak beherakada izan zuela, %15,0koa konkretuki.

NEKAZARITZA, ABELTZAINZA eta BASOZAINZAKO ESTABLEZIMENDUAK.
KARRANTZA.

	2012	2013	2014	2015	2016	2017
NEKAZARITZA, ABELTZAINZA eta BASOZAINZA	205	213	197	187	181	194
Nekazaritza, abeltzaintza, ehiza eta horiekin zerikusia duten zerbitzuak						
OROTARA	204	212	196	187	181	194
<i>Laborantza ez iraunkorrek</i>	3	7	3	2	1	0
<i>Laborantza iraunkorrek</i>	2	1	0	0	1	1
<i>Landareen hedapena</i>	0	0	0	0	0	0
<i>Abeltzaintzako ekoizpena</i>	194	200	186	179	173	186
<i>Nekazal ustiaketa abelazkuntzako ustiaketaekin konbinatuta</i>	4	3	6	4	4	4
<i>Nekazaritzari eta abeltzaintzari laguntzeko eta uzta jaso osteko prestakuntzarako jarduerak</i>	0	0	0	1	1	2
<i>Ehiza, animaliak harrapatzea eta horiekin zerikusia duten zerbitzuak</i>	1	1	1	1	1	1
Basogintza eta baso ustiaketa						
OROTARA	1	1	1	0	0	0
<i>Basogintza eta basoko beste jarduerak batzuk</i>	1	1	1	0	0	0
<i>Eguraren ustiaketa</i>	0	0	0	0	0	0
<i>Basoko produktuen bilketa, egurra salbu</i>	0	0	0	0	0	0
<i>Basogintzari laguntzeko zerbitzuak</i>	0	0	0	0	0	0

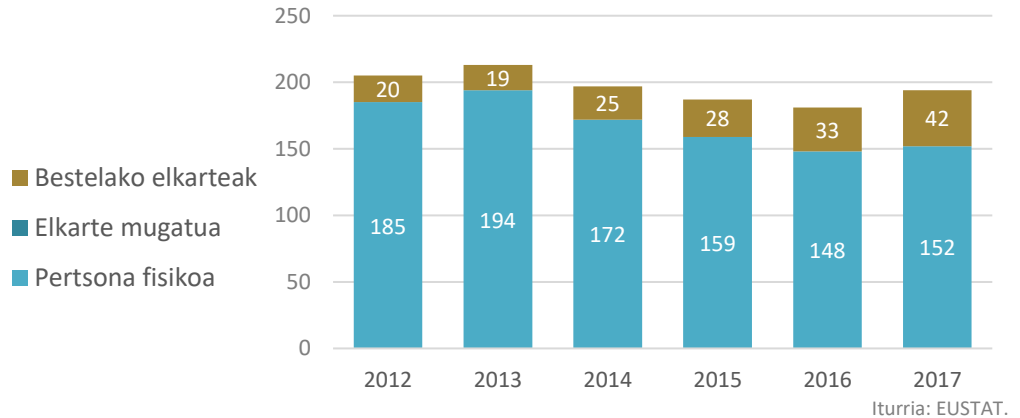
Iturria: EUSTAT.



NEKAZARITZA, ABELTZAINZA eta BASOZAINTZAKO ESTABLEZIMENDUAK. KARRANTZA.

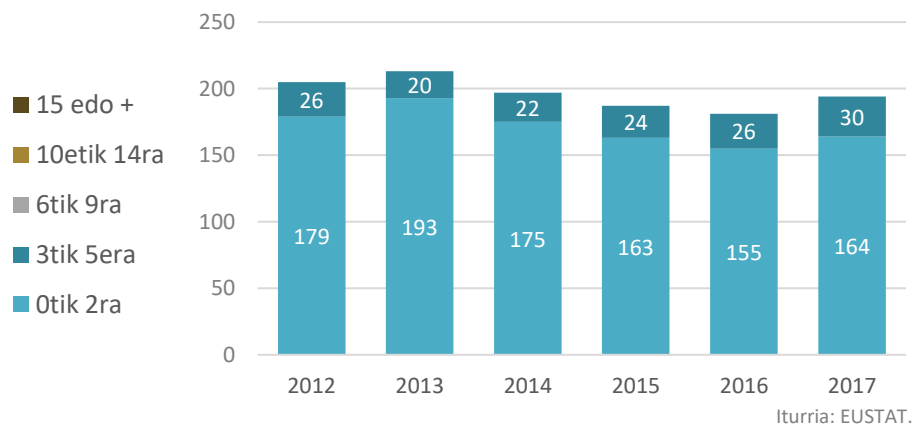
> LEGE-NORTASUNAREN ARABERA

Lehen sektoreko establezimendu %78,4a pertsona fisikoak dira.



> ENPLEGU KOPURUAREN ARABERA

Establezimenduen %84,5a bi pertsona edo gutxiagoz osatuta daude.



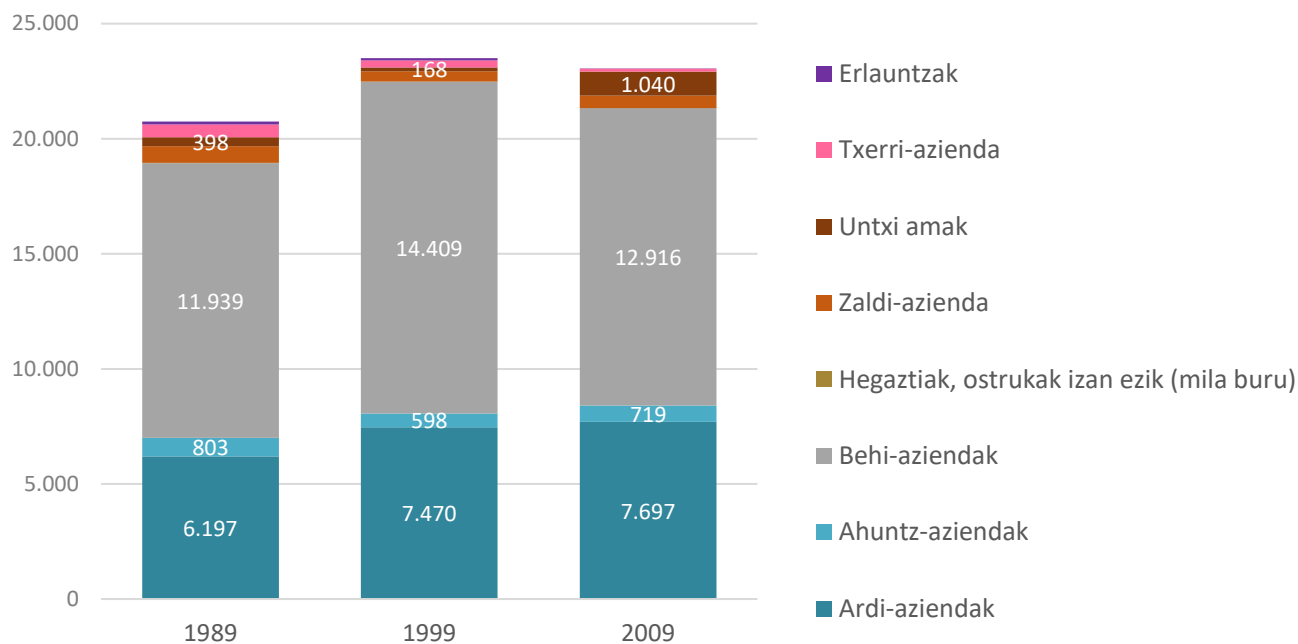
ZENTSATUTAKO USTIATEGIAK, USTIATZE ETA ERABILERA MOTAREN ARABERA. KARRANTZA.

	Ustiatze kopurua			Azalera (ha)		
	1989	1999	2009	1989	1999	2009
OROTARA	563	489	317	6.822	12.643	6.866
NAEdunak (*)	561	487	316	6.343	9.054	5.868
Ustiatze-motaren arabera						
Lurdunak	561	487	316	6.822	12.643	6.866
<i>Aziendadunak</i>	499	416	278	6.475	7.930	6.504
<i>Azienda gabeak</i>	62	71	38	347	4.714	363
Lurgabeak	2	2	1	0	0	0
Erabilera-motaren arabera						
Lur landuak	561	487	316	6.822	12.643	6.866
Larre iraunkorretarako lurrak	437	407	221	137	180	48
Lur guztiak	557	483	313	6.206	8.874	5.820
Bestelako lurrak	313	444	244	479	3.590	998

(*) Nekazaritzarako Azalera Erabilgarria.

Iturria: EUSTAT eta INE. Nekazal Zentsuak.

ZENTSATUTAKO ANIMALI-AZIENDAREN BILAKAERA (kop.). KARRANTZA



Karrantzak animalia-azienda kopuru oso handia du: 23.000 burutik gora. Behi-aziendek (12.916 buru) eta ardi-aziendek (7.697 buru) dute presentziarik handiena.

1989/1999 epealdian animalia-azienda kopurua %13,3 hazi zen. 1999/2009 epealdian hazienda kopurua bere horretan mantendu zen.

1989/1999 epealdian animalia-azienda kopurua %13,5 hazi zen. Hurrengo hamarkadan zehar ere, kopurua bere horretan mantendu da.



ANIMALI-AZIENDA, MOTAREN ARABERA.
KARRANTZA eta BERE TESTUINGURUA, 2009.

	KARRANTZA	Enkarterriak	Bizkaia
Abeltzaintza-unitateak			
Behi-aziendak	12.916	19.109	49.288
Ardi-aziendak	7.697	15.417	64.990
Ahuntz-aziendak	719	2.810	12.238
Txerri-azienda	125	275	2.487
Zaldi-azienda	545	1.636	7.453
Hegaztiak, ostrukak izan ezik (mila buru)	3	9	776
Ostrukak	0	5	18
Untxi amak	1.040	1.213	14.574
Erlauntzak	17	421	1.339
Abeltzaintza-unitateak/mila biztanleko			
Behi-aziendak	4.753,8	588,5	42,7
Ardi-aziendak	2.832,9	474,8	56,4
Ahuntz-aziendak	264,6	86,5	10,6
Txerri-azienda	46,0	8,5	2,2
Zaldi-azienda	200,6	50,4	6,5
Hegaztiak, ostrukak izan ezik (mila buru)	1,1	0,3	0,7
Ostrukak	0,0	0,2	0,0
Untxi amak	382,8	37,4	12,6
Erlauntzak	6,3	13,0	1,2

Iturria: EUSTAT eta INE. Nekazal Zentsua.

Enkarterrietako behi-azienden %67,6 eta ardi-azienden %49,9 Karrantzak biltzen ditu, eta baita untxi amen %85,7a.

Biztanleriarekiko proportzioan aztertuta, Karrantzak eskualdeak zein Bizkaiak baino animalia-azienda ratio handiagoak ditu. Aipagarriak dira behi-azienden (4.754 unitate/1.000birt.) eta ardi-azienden (2.833 unitate/1.000birt.) ratioak.





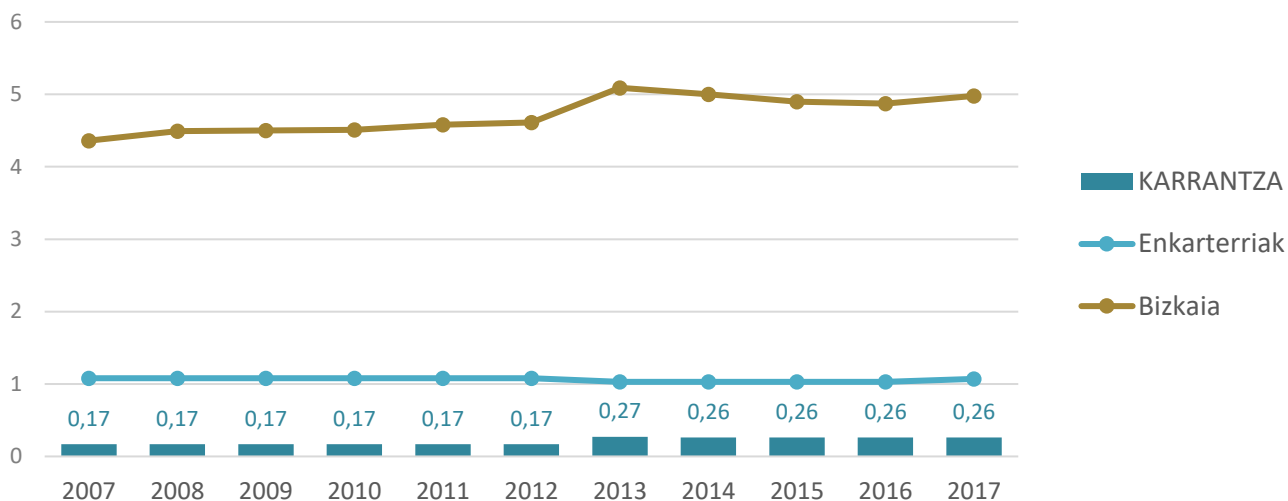
The background of the page is a soft, greyish-brown color. Scattered throughout are several dandelion seeds, each with a dark, oval seed head and a long, thin stem topped with a fluffy, white seed head. The seeds are positioned at various heights and angles, giving the impression of being blown by a breeze. The text is centered on the right side of the page.

Lurraren diagnostikoa

Atal honetan egun udalerriko landa lurrari ematen zaion erabileraren dimentsio nagusiak ezagutuko dituzu. Horrela, jakingo duzu zenbateko lur azalera erabiltzen den, zer ekoizten den, non ekoizten den. Atal hau ezinbestean ondorengoarekin lotuta dator, zeinak azaltzen duen gaur egun baliatzen dena baino arras handiagoa dela autohornikuntza.

6.1. LURRAREN EGITURA OROKORRA ETA ORGANIKOA

HIRI LURZORUAREN BILAKAERA (%). KARRANTZA eta BERE TESTUINGURUA.



Iturria: EUSTAT eta EUSKO JAURLARITZA.

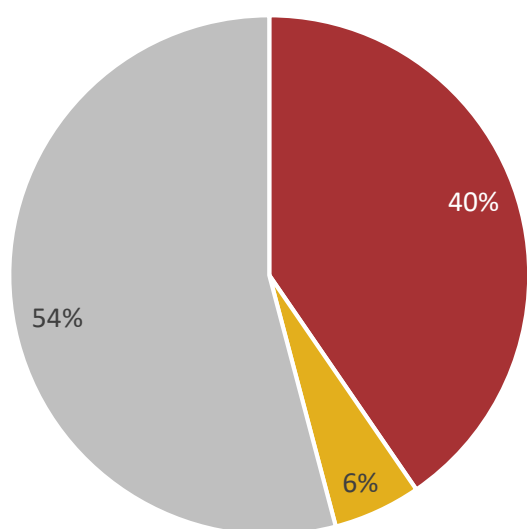
Oharra: Hiri-lurzorutzat egoitzatarako lur eta lur industrialetan finkaturiko eta finkatu gabeko lurak soilik kontsideratzen dira (Ikus UDALPLAN).

Karrantzako azaleraren %0,26a hiri lurzorua da, eta beste %3,6a, lurzoru urbanizagarria, Udalplaneko datuen arabera (2017). Bizkaiarekin alderatuta, Karrantzan lurzoruaren gaineko hiri aztarna murrizta da, eta zentzu horretan, badu bere inguruak ez duen ondasun bat.

Karrantzako azaleraren %0,26a hiri lurzorua da. Enkarterrietan proportzio hori %1,1ekoa da, eta Bizkaian, berriz, %5,0koa.

URBANIZATUTAKO LURRA, FUNTZIOAREN ARABERA. KARRANTZA, 2017.

BANAKETA (%)



- Egoitzarako
- Industria
- Sistema orokorra

115,8 ha
urbanizatuta daude

Karrantzan urbanizaturiko azaleraren %40a egoitzarako lurzorua da. Sistema orokorrerako azalerak udalplaneko urbanizatutako azaleraren %54a hartzen du. Bestalde, industria jardueretara bideraturiko lurrek urbanizatutako azaleraren %6a bakarrik metatzen dute.

Iturria: EUSTAT eta EUSKO JAURLARITZA.



LURRAREN EGITURA OROKORRA ETA ORGANIKOA ETA KALIFIKAZIOA. KARRANTZA eta BERE TESTUINGURUA, 2017.

	KARRANTZA	Enkarterriak	Bizkaia
Hektarea			
Egoitzarako lurzorua	46,8	480	8.140
Jarduera ekonomikoetarako lurzorua	6,3	172	4.993
Sistema orokorretako lurzorua(2)(3)	62,7	739	10.574
Lurzoru urbanizaezina (1)	13.680	41.559	197.769
OROTARA AZALERA	13.796	42.950	221.484
%			
Egoitzarako lurzorua(1)	0,3	1,1	3,7
Jarduera ekonomikoetarako lurzorua	0,0	0,4	2,3
Sistema orokorretako lurzorua(2)(3)	0,5	1,7	4,8
Lurzoru urbanizaezina	99,2	96,8	89,3
OROTARA AZALERA	100,0	100,0	100,0

(1) Landa-guneko nukleo ez urbanizagarriak barne hartu dira.

(2) 2012an zenbatu ziren lehenengo aldiz "ibai bideak" sistema orokorreko lurzoru gisa.

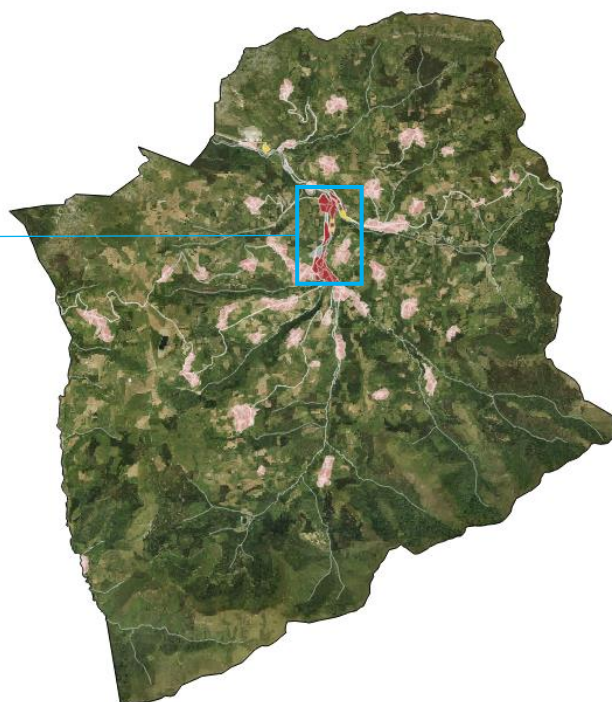
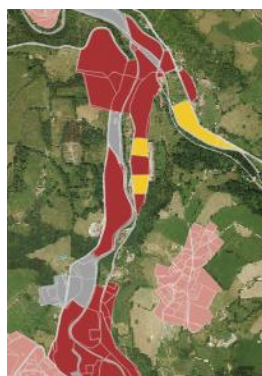
(3) 2014an islatu zen lehenengo aldiz "AHT" sistema orokorreko lurzoru gisa.

Iturria: EUSKO JAURLARITZA.

Karrantzak eta Enkarterriek lurzoru urbanizaezinen proportzio garrantzitsu mantentzen dute.

Karrantzak 13.796 hektareako azalera dauka. Horietatik, 13.680 hektarea urbanizaezina dira. Beste era batera esanda, udalerriko azaleraren %99,2a urbanizaezina da. Proportzio hori Bizkaian ez da %90era iristen.

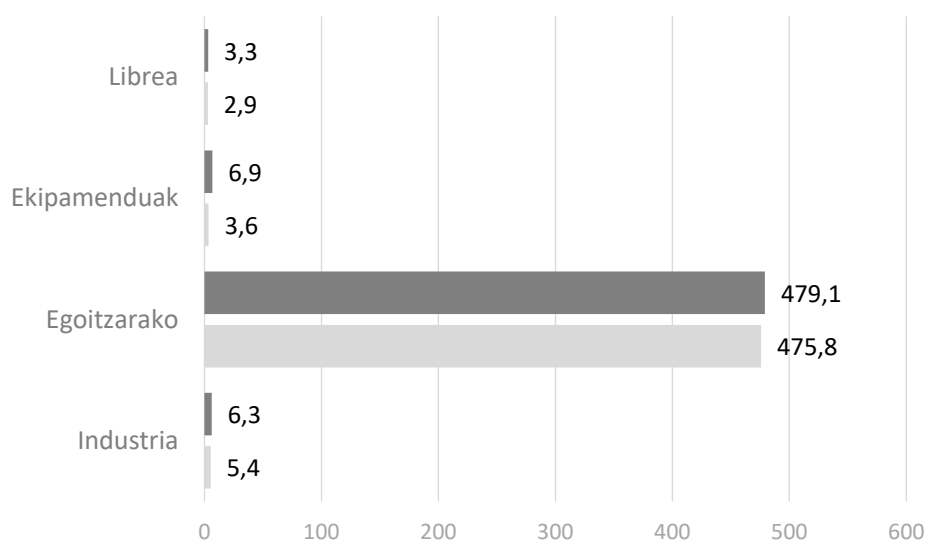
KOKAPENA



- Industrialia
- Sistema orokorra
- Egoitzarako
- Egoitzarako ez-urbanizagarria

URBANIZATUTAKO LURRAREN BILAKAERA (ha). KARRANTZA, 1997-2017.

FUNTZIOAREN ARABERA



Azken bi hamarkadetan urbanizaturiko azalera hazkunde handiena ekipamenduetara bideratutako lurrak izan du.

Iturria: EUSTAT eta EUSKO JAURLARITZA.

Urbanizazio prozesuari dagokionez, ekipamenduetara bideratutako lurrak izan du hazkunderik handiena. Nabarmentzekoa da egoitzatara bideratutako lur ez urbanizagarriaren azalera. Bestalde, sistema libreetara eta industriara bideratutako lurrek, esanguratsua izan ez arren, izan dute hazkunde txiki bat.

Azken hogeitun urteotan Karrantzan artifizializazio gutxi egon da.





KOKAPENA

■ 1997
■ 2017



Oharrak:

Alderaketa honetan ez dira kontutan hartu garraio eta komunikabideen azpiegiturak, erabilitako 1997ko Udalplan kalifikazioan ez baita errepide sarearen inguruko informaziorik agertzen.

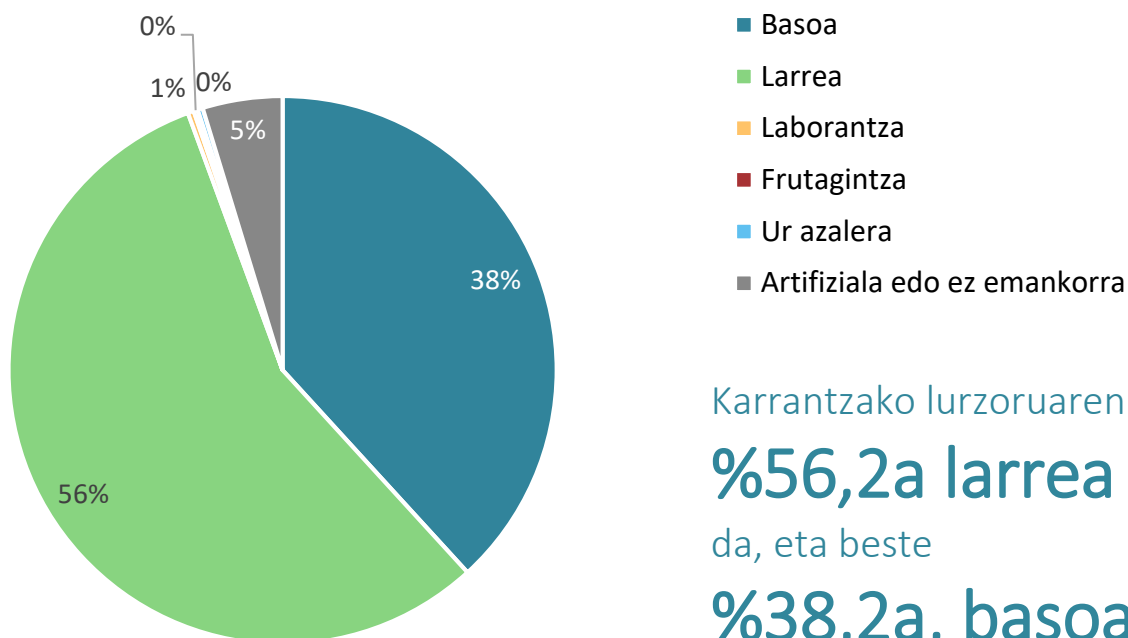
Bestalde, egoitzatarako lur ez urbanizagarriak aintzat hartu dira Udalmapen izendapenean hala agertzen baita.



6.2. LURRAREN EGITURA ETA LANDA LURRAREN ERABILERA

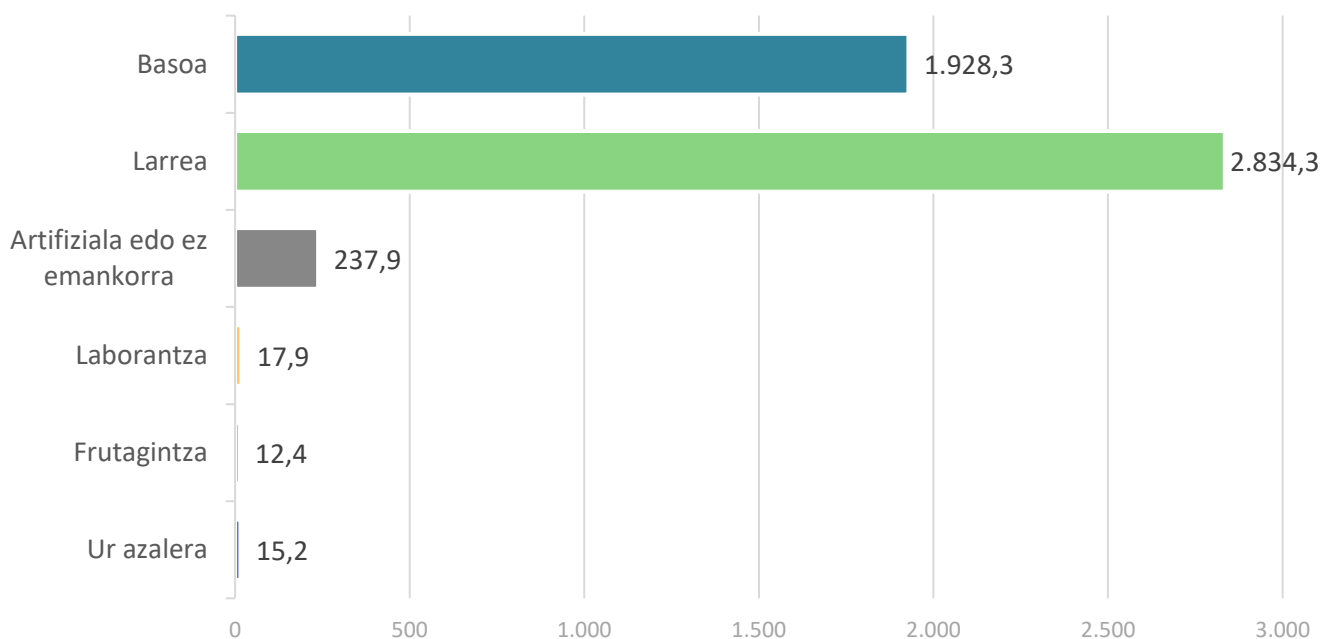
LURRAREN SAILKAPENA ERABILERAREN ARABERA (%). KARRANTZA, 2017.

BANAKETA (%)



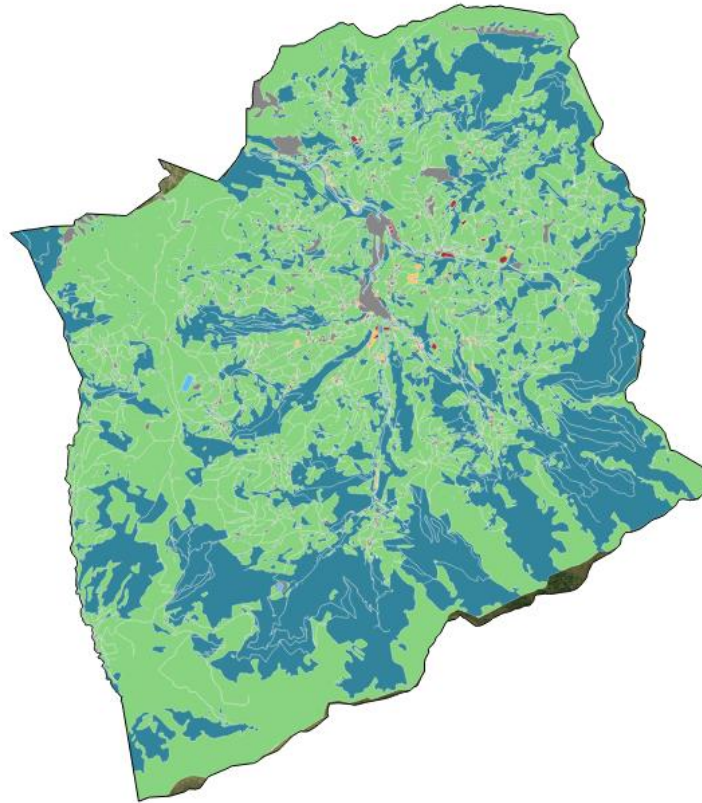
Karrantzako lurzoruaen
%56,2a larrea
 da, eta beste
%38,2a, basoa.
 Balio natural handiko
 azalera dauka udalerriak.

LURRAREN ERABILERA BIZTANLEKO (ha/1.000 bizt.). KARRANTZA, 2017.





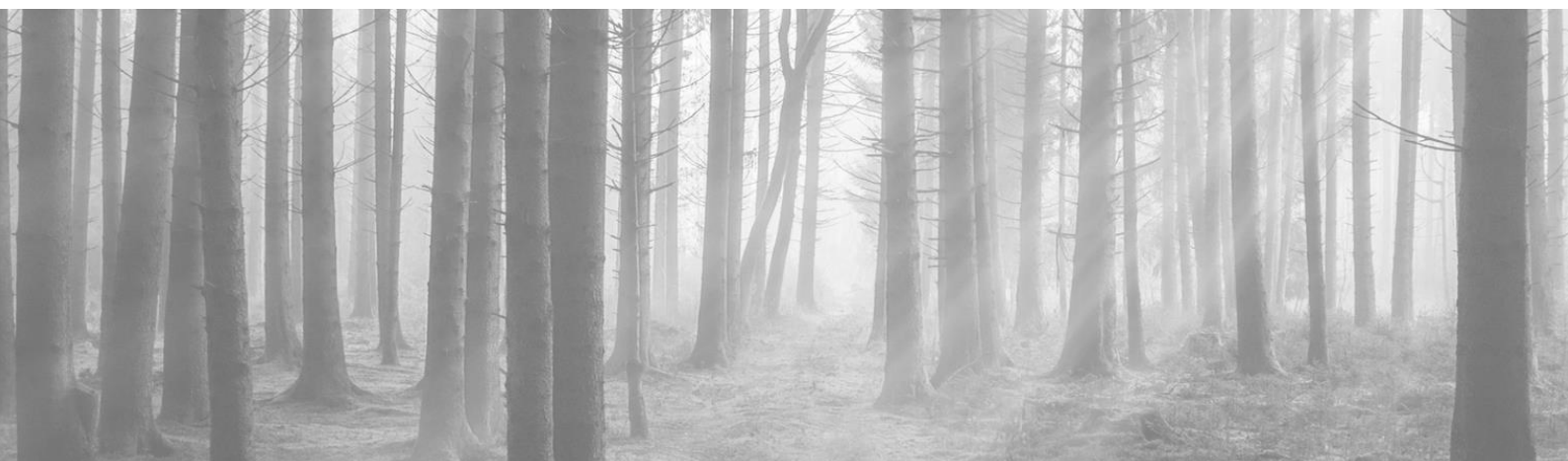
KOKAPENA



Mila biztanleko laborantzara dedikaturiko 17,9 ha eta frutagintzara dedikaturiko 12,4 ha daude udalerrian. Larre azalera, berriz, 2.834 ha/mila biztanleko dira.

Larreak dira Karrantzako lurren azalera gehiena bereganatzen dutenak (%56,2). Basoak ere presentzia garrantzitsua du (%38,2), eta ez horrenbeste laborantzara (%0,4) eta frutagintzara (%0,3) bideratutako lurrek.

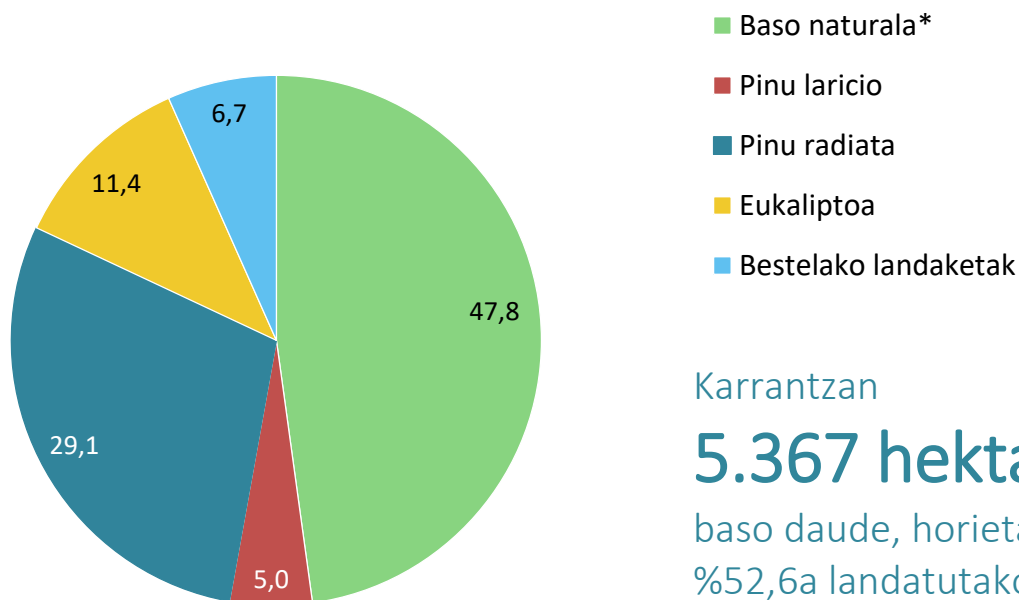
Laburrean, Karrantzak biztanleko larre ratio handia du (2.834 ha/mila biztanleko). Laborantzarako (17,9ha/mila biztanleko) eta frutagintzarako (12,4ha/mila biztanleko) ratioak, berriz, askoz txikiagoak dira.



6.3. BASOAREN EGITURA

BASOEN SAILKAPENA MOTAREN ARABERA (%). KARRANTZA, 2017.

BANAKETA (%)



Karrantzan

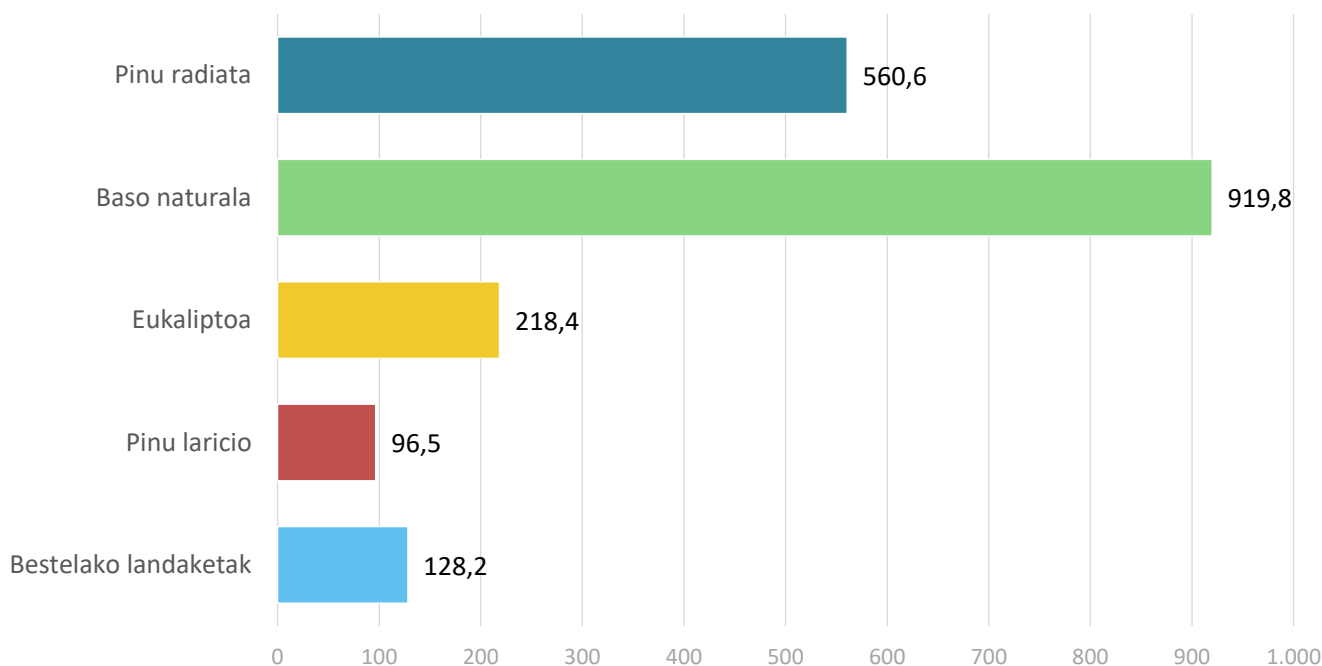
5.367 hektarea

baso daude, horietatik, %52,6a landatutakoak dira.

Pinu Radiata nagusi da (1.523 ha).

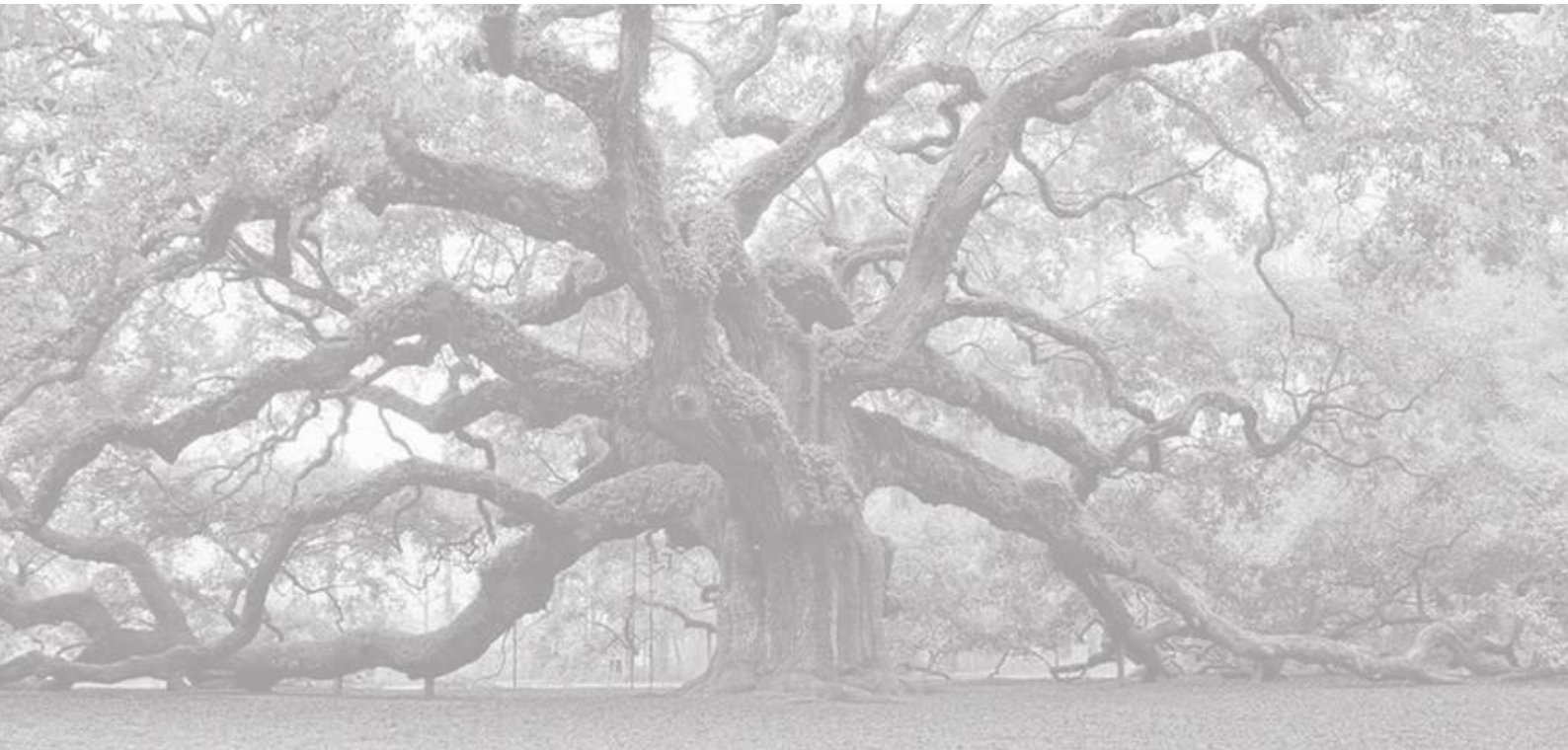
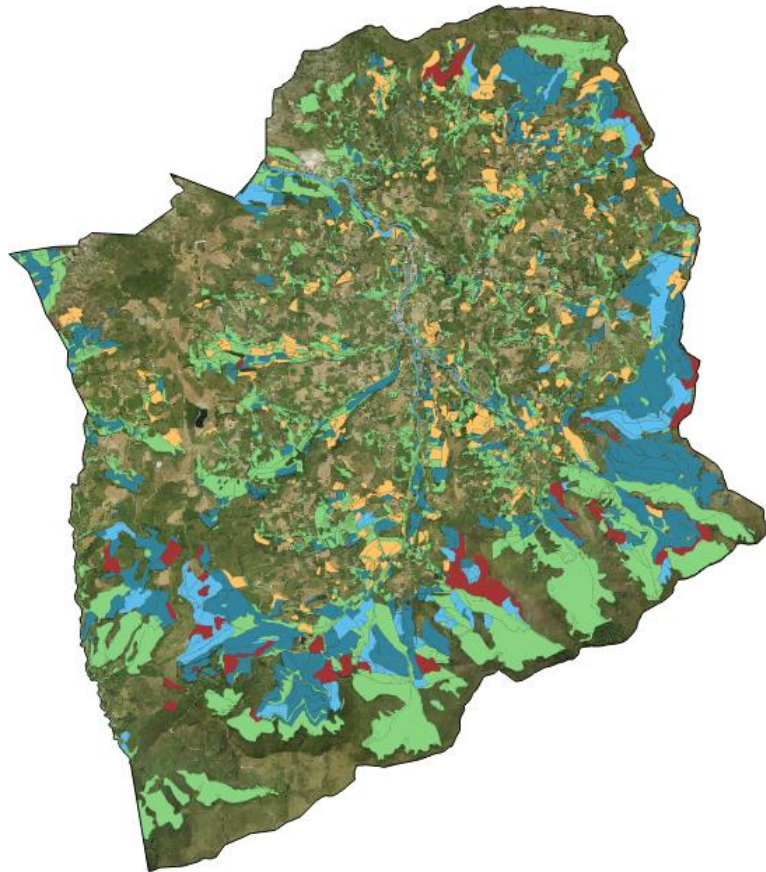
*Jatorrian, Euskal Herriko zuhaitz gehienak landatuak izan dira. Ez dago gizakiak esku hartu ez duen baso naturalik. Hala ere, bereizi egiten da landaketa eta baso artean. Lehenengoa, landaketa marko konkretu baten baitan egoten da, adin eta tamaina bereko espezie bakarrekin. Bigarrenak, itxura naturalagoa du, denboraren joanaz eremu heterogeneoa bihurtzen da: bertako zuhaitz, sasi eta, oro har, masaren bergenerazio naturala ematen da.

BASO AZALERA BIZTANLEKO (ha/1.000 bizt.). KARRANTZA, 2017.





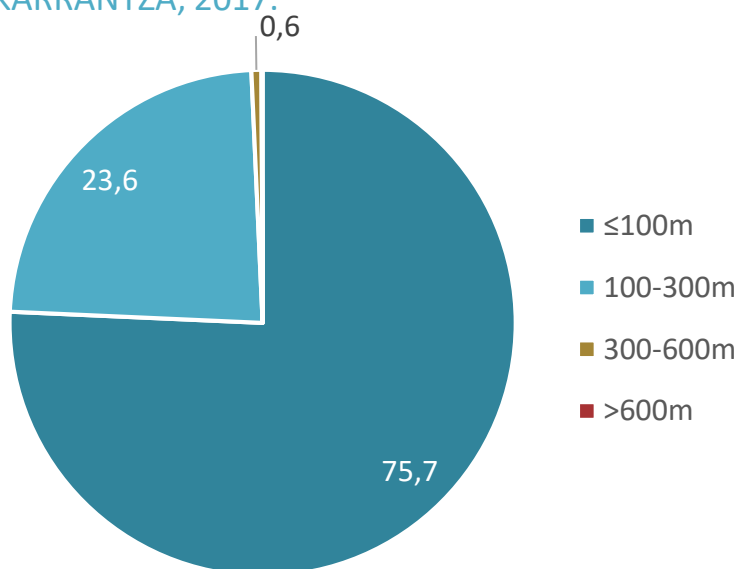
KOKAPENA



6.4. LANDA LURRAREN EZAUGARRI NAGUSIAK

6.4.1. ERREPIDEEN GERTUTASUNA

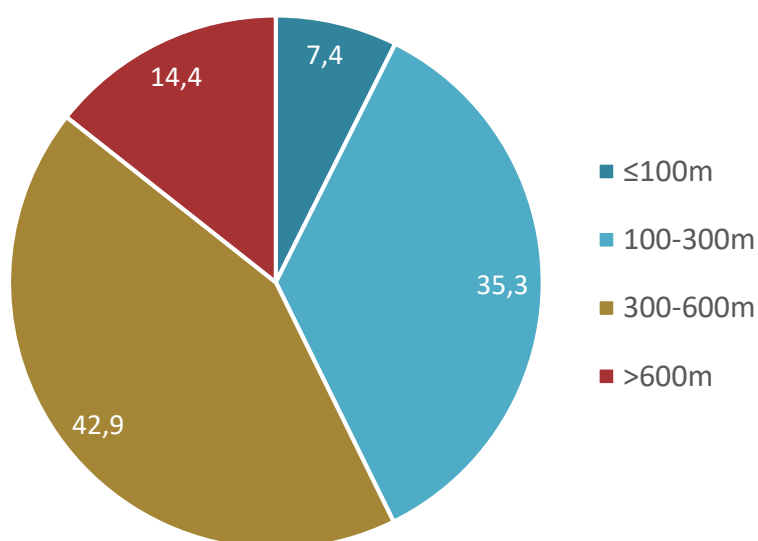
PARTZELEN SAILKAPENA ERREPIDEAREKIKO DISTANTZIAREN ARABERA (%).
KARRANTZA, 2017.



Landa lurreko partzelen %75,7ak gehienez 100 metroko distantziara errepide bat du. Beste %23,6a errepide batetik 100 eta 300 metro arteko distantziara kokatzen da. Irisgarritasun egokia hedatua dago, beraz.

6.4.2. ITURBURUEN GERTUTASUNA

PARTZELEN SAILKAPENA ITURBURUEKIKO DISTANTZIAREN ARABERA (%).
KARRANTZA, 2017.

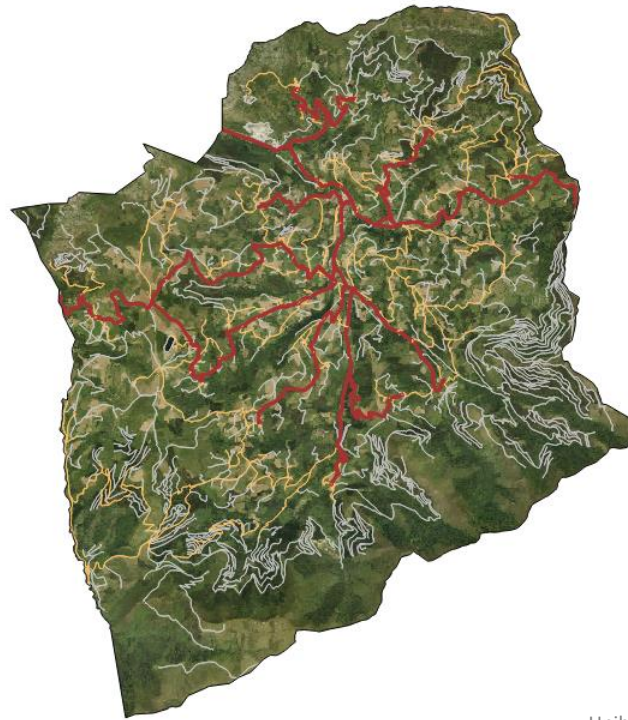


Partzelen %7,4ak gehienez 100 metroko distantziara iturburu bat dute, eta beste %35,3 batek 100 eta 300 metro arteko distantzian. Bestalde, iturburu batetik 600 metrotara edo urrunago kokatzen diren landa lurreko partzelak %14,4 dira.



Errepideak

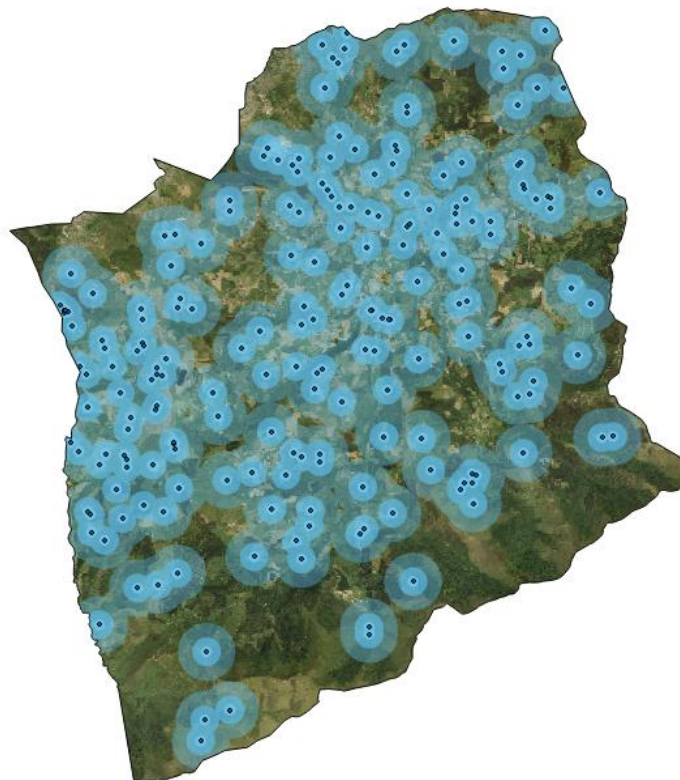
- Autopistak, autobiak edo galtzada bi
- Errepide nagusiak
- Beste errepide batzuk
- Bideak



Unibertsoa: 8.128 partzela.

Iturburuak

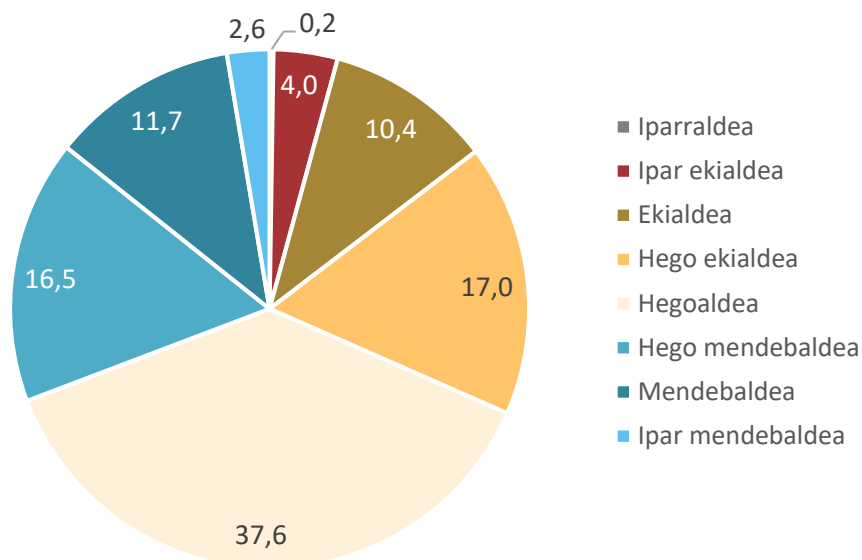
- Iturburuen kokapena
- 100m-ko bufferra
- 300m-ko bufferra
- 600m-ko bufferra



Unibertsoa: 8.128 partzela.

6.4.3. LURRAREN ORIENTAZIOA

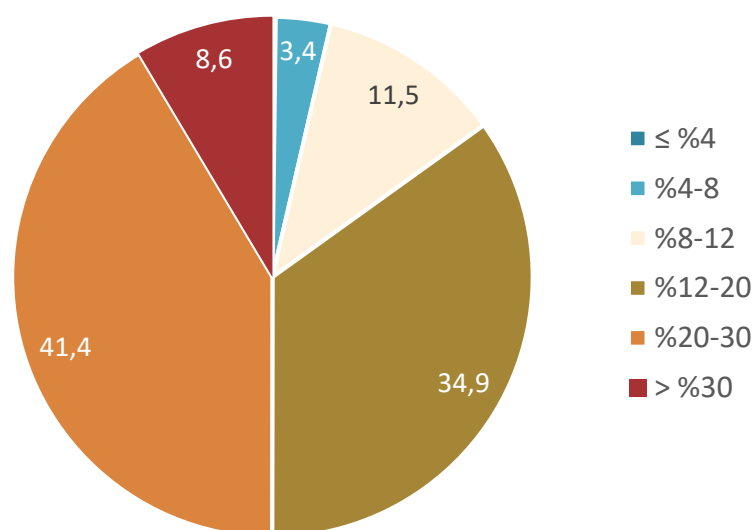
LANDA LURRAREN SAILKAPENA ORIENTAZIOAREN ARABERA (%).
KARRANTZA, 2017.



Karrantzako landa lurren %37,6a hegoalderantz orientatuta dago, %17,0a hego ekialderantz eta %16,5a hego mendebalderantz. Gutxi dira iparraldera orientaturiko lurak, hortaz, ereintzako landa lurren orientazioa aproposa da.

6.4.4. LURRAREN MALDA

LANDA LURRAREN SAILKAPENA MALDAREN ARABERA (%).
KARRANTZA, 2017.



Landa lurren %3,6ak bakarrik du %8ko malda baino inklinazio txikiagoa du. Beste %11,5ak %8-12 arteko malda dauka.

Bestalde, landa lurren erdiak %20tik gorako malda du.



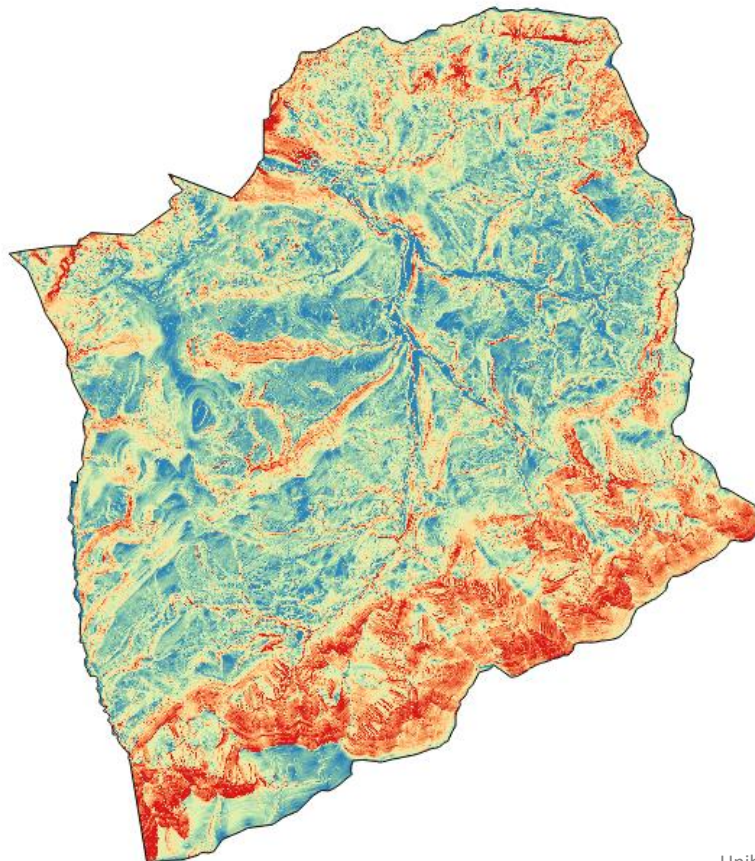
Lurraren orientazioa



Unibertsoa: 13.320 ha.

Malda (%)

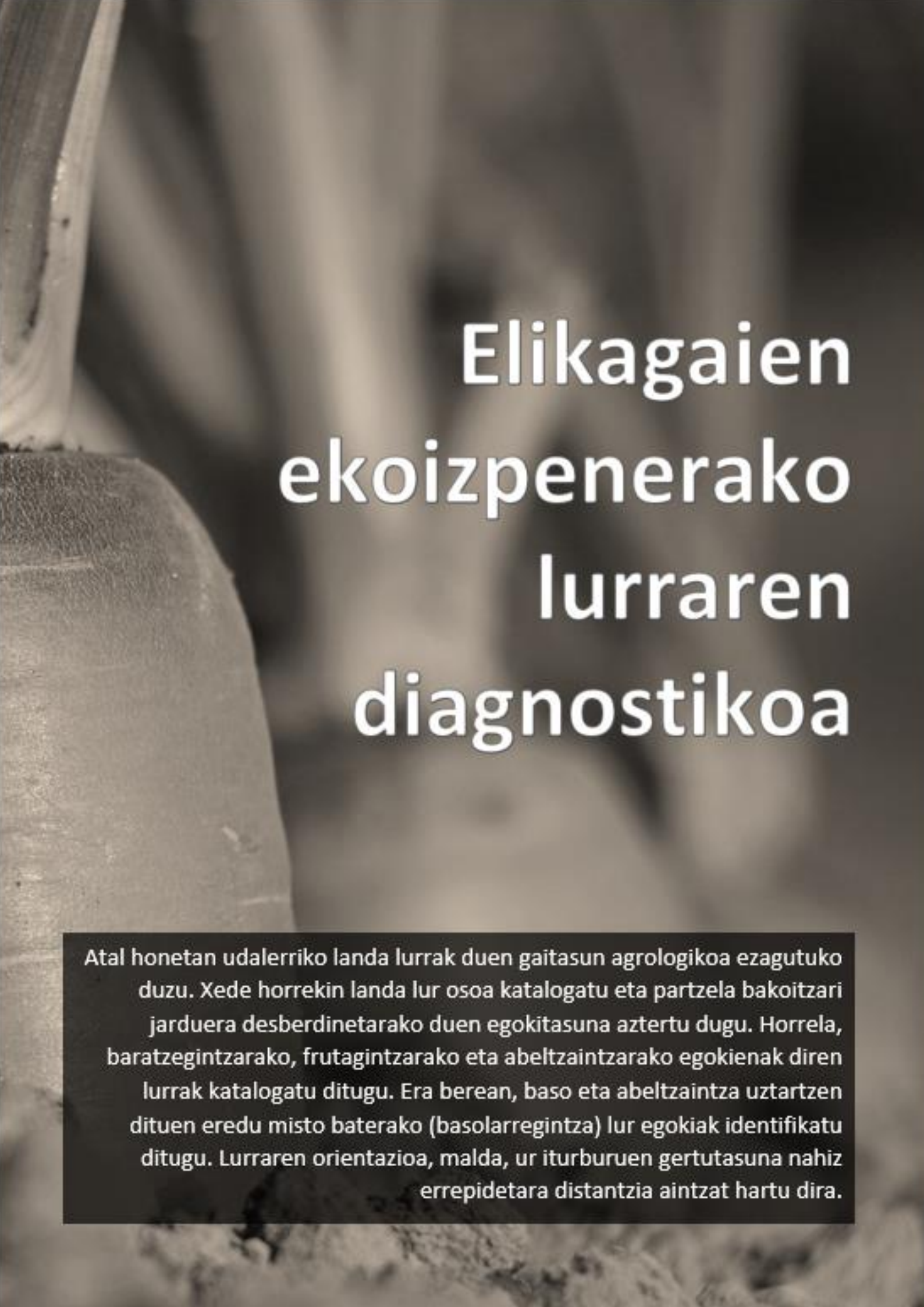
- ≤5,0
- 10,0
- 15,0
- 20,0
- 25,0
- >30,0



Unibertsoa: 13.320 ha.

7



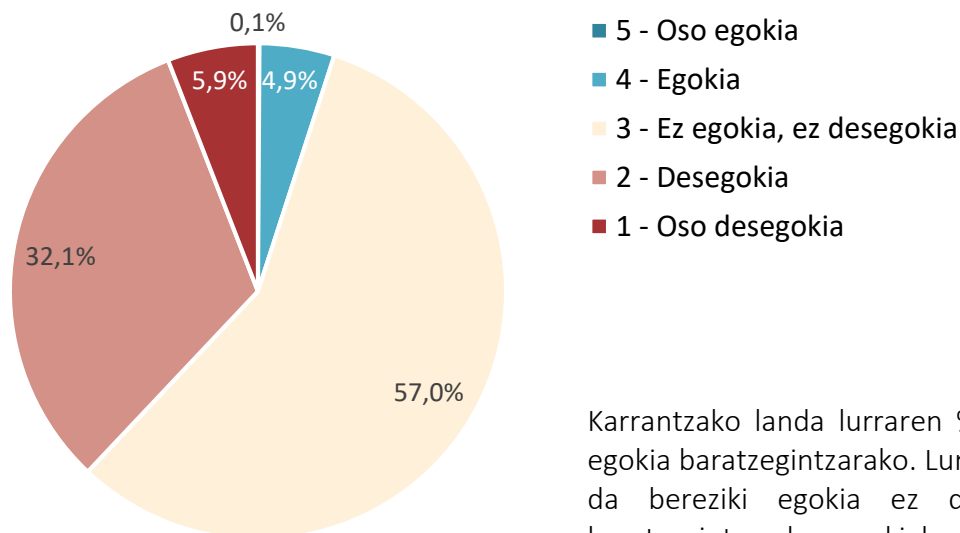


Elikagaien ekoizpenerako lurraren diagnostikoa

Atal honetan udalerriko landa lurak duen gaitasun agrologikoa ezagutuko duzu. Xede horrekin landa lur osoa katalogatu eta partzela bakoitzari jarduera desberdinetarako duen egokitasuna aztertu dugu. Horrela, baratzegintzarako, frutagintzarako eta abeltzaintzarako egokienak diren lurak katalogatu ditugu. Era berean, baso eta abeltzaintza uztartzen dituen eredu misto baterako (basolarregintza) lur egokiak identifikatu ditugu. Lurraren orientazioa, malda, ur iturburuen gertutasuna nahiz errepidetara distantzia aintzat hartu dira.

7.1. BARATZEGINTZARAKO LURREN EGOKITASUNA

BARATZEGINTZARAKO LURREN SAILKAPENA EGOKITASUNAREN ARABERA (%).
KARRANTZA, 2017.

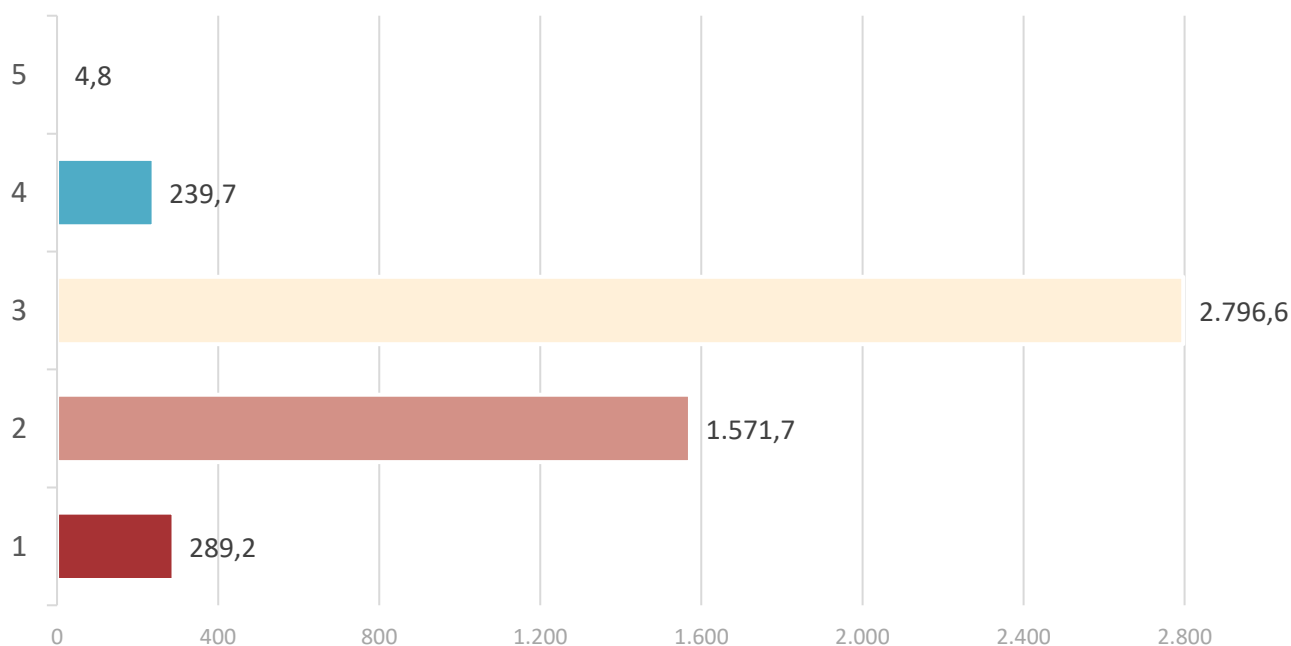


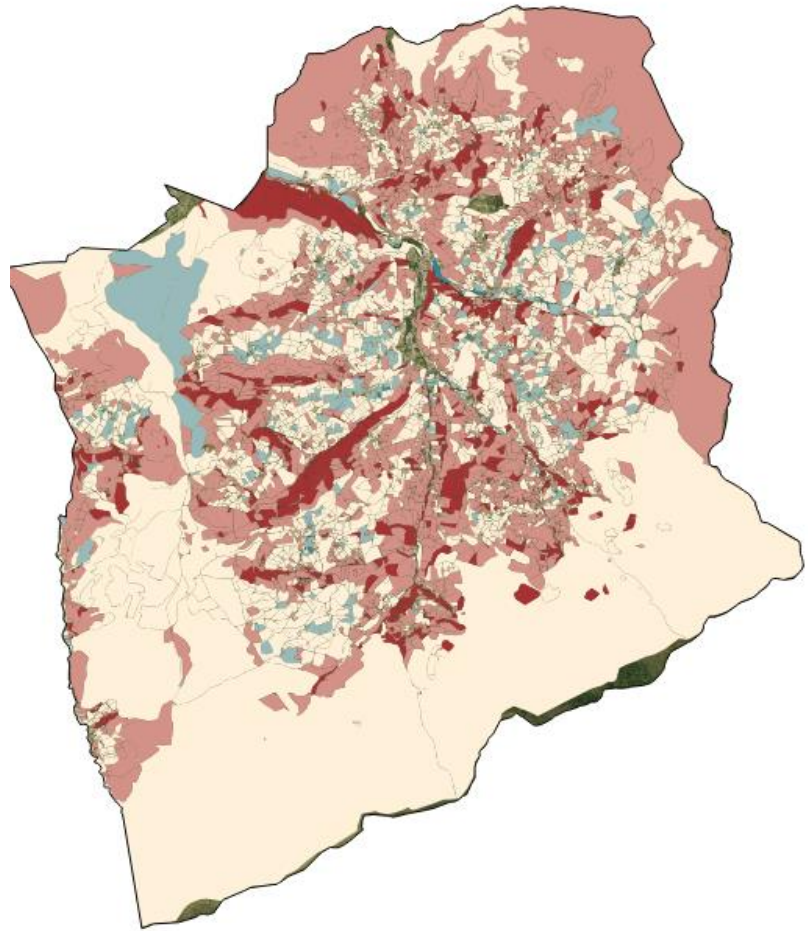
Karrantzako landa lurraren %5a da egokia edo oso egokia baratze-gintzarako. Lurzoruaren beste %57a ez da bereziki egokia ez desegokia. 664ha dira baratze-gintzarako egokiak edo oso egokiak diren hektareak, hau da, mila biztanleko 245,5 hektarea.

Baratze-gintzarako egokiak edo oso egokiak diren 664 hektarea daude.

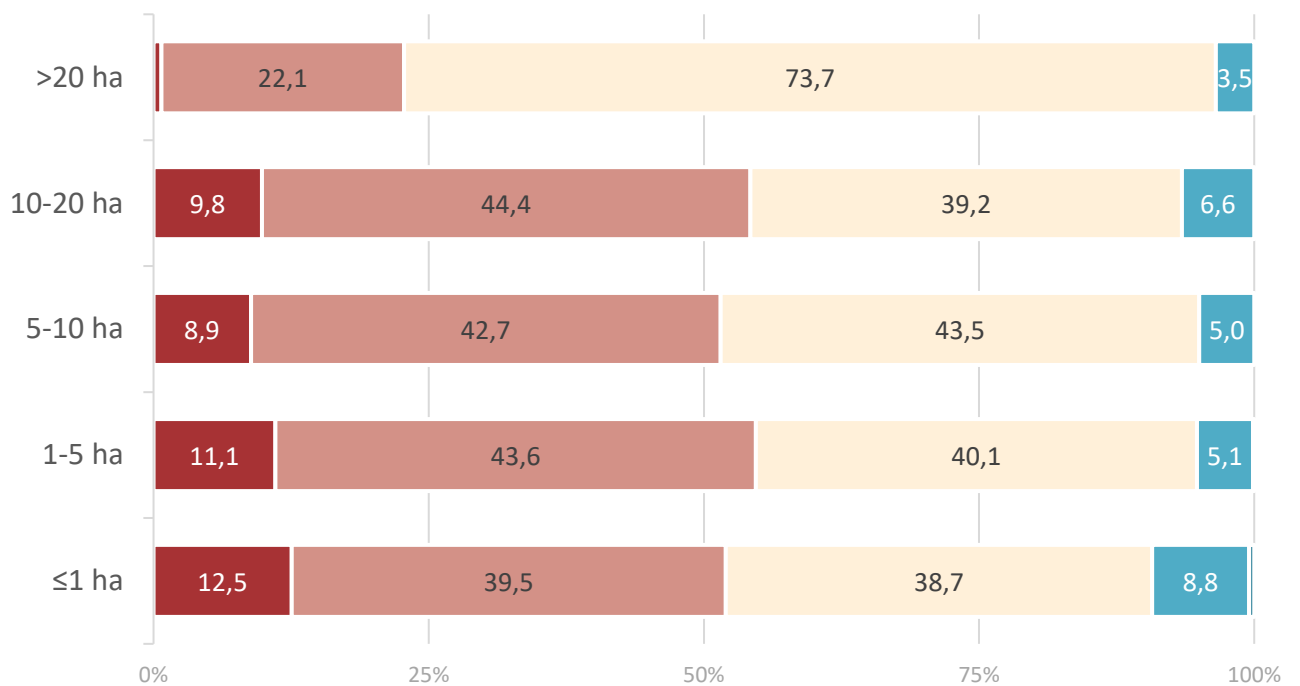
Lur horiek, udalerrri mendebaldean kontzentratzen diren partzelak alde batera utzita, sakabanaketa handia dute.

BARATZEGINTZARAKO LURRAREN EGOKITASUNA BIZTANLEKO (ha/1.000 bizt.).
KARRANTZA, 2017.





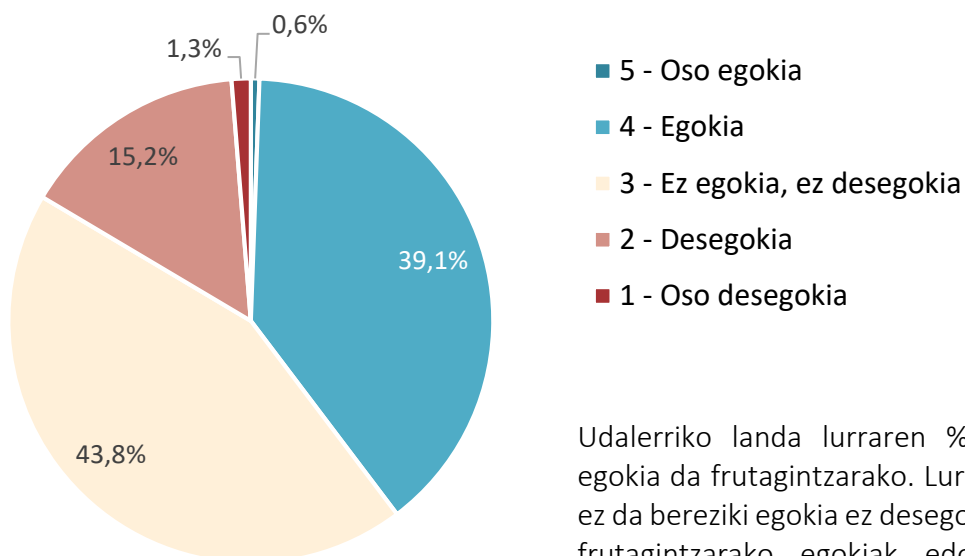
BARATZEGINTZARAKO LURREN EGOKITASUNA TAMAINAREN ARABERA (%).
KARRANTZA, 2017.



Unibertsoa: 13.320 ha.

7.2. FRUTAGINTZARAKO LURREN EGOKITASUNA

FRUTAGINTZARAKO LURREN SAILKAPENA EGOKITASUNAREN ARABERA (%). KARRANTZA, 2017.

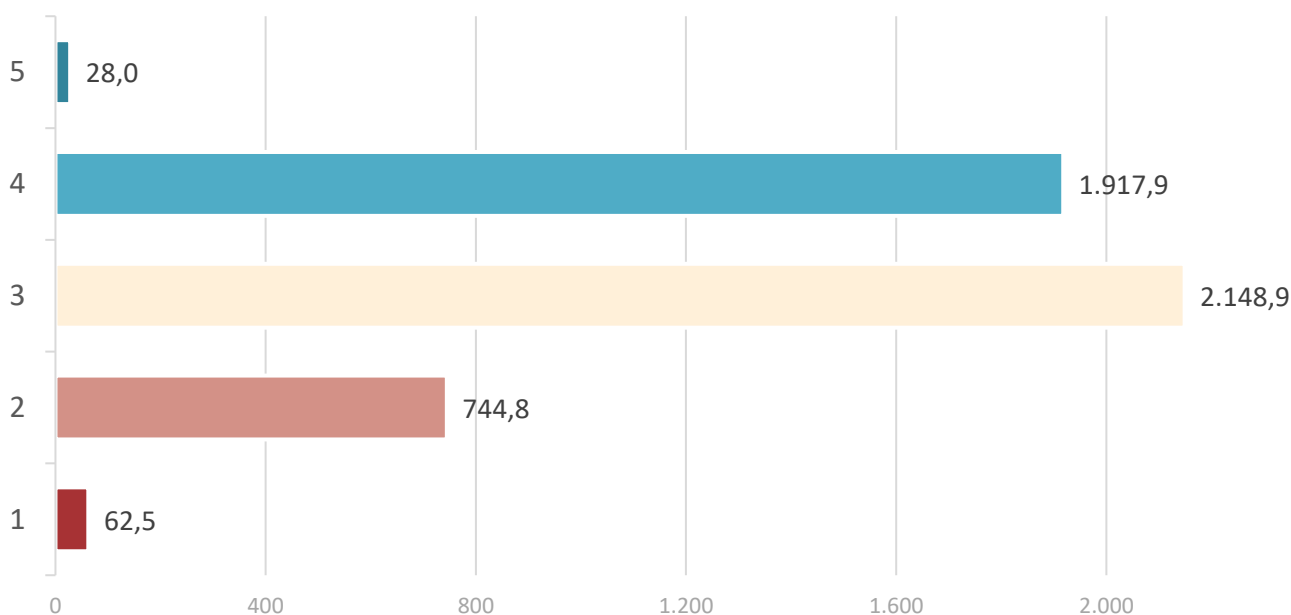


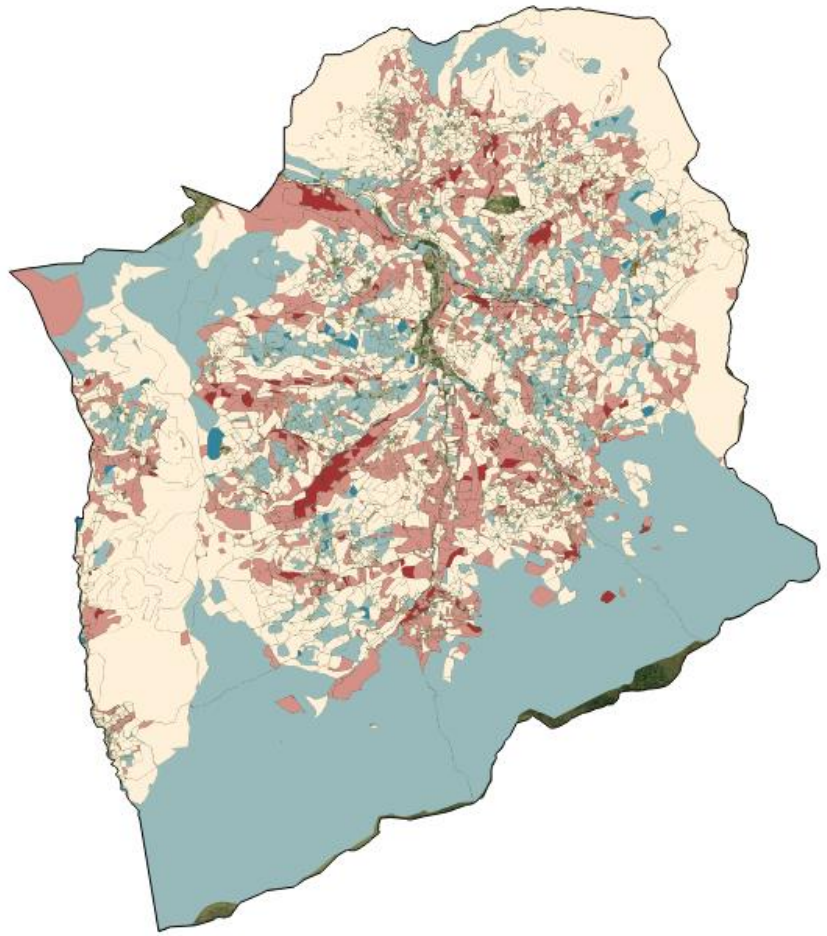
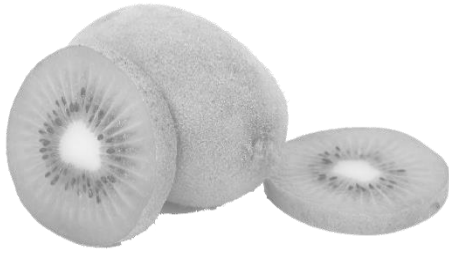
Frutagintzarako egokiak edo oso egokiak diren 5.286 hektarea daude.

Udalerriko landa lurraren %39,7 egokia edo oso egokia da frutagintzarako. Lurzoruaren beste %43,8a ez da bereziki egokia ez desegokia. Orotara, 5.286 dira frutagintzarako egokiak edo oso egokiak diren hektareak, hau da, mila biztanleko 1.945,9 hektarea.

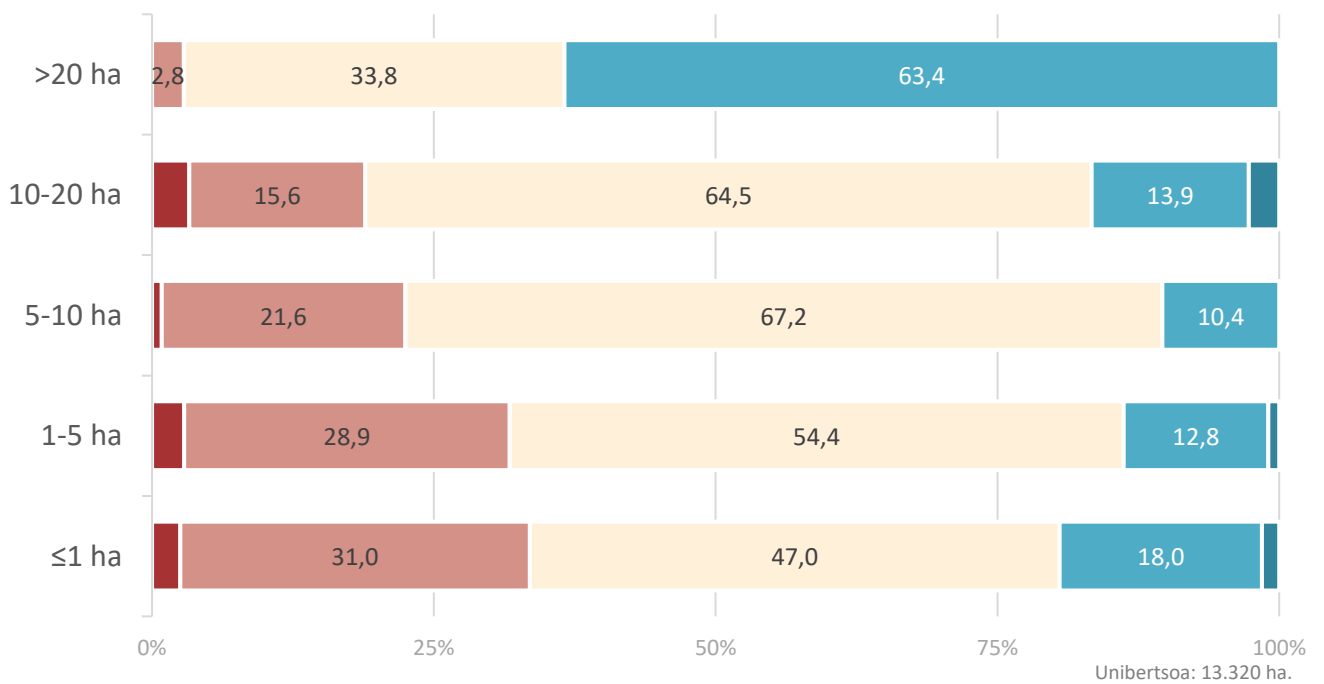
Irudiak erakutsi bezala, lurzoru hau nagusiki udalerraren hegoaldean eta ipar mendebaldean kontzentratzen da.

FRUTAGINTZARAKO LURRAREN EGOKITASUNA BIZTANLEKO (ha/1.000 bizt.). KARRANTZA, 2017.



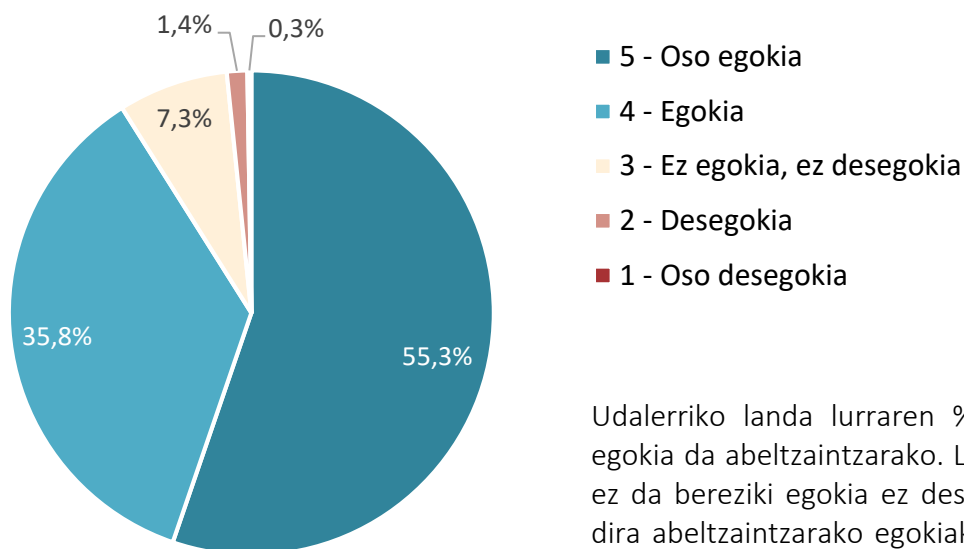


FRUTAGINTZARAKO LURREN EGOKITASUNA TAMAINAREN ARABERA (%).
KARRANTZA, 2017.



7.3. ABELTZAINZARAKO LURREN EGOKITASUNA

ABELTZAINZARAKO LURREN SAILKAPENA EGOKITASUNAREN ARABERA (%). KARRANTZA, 2017.

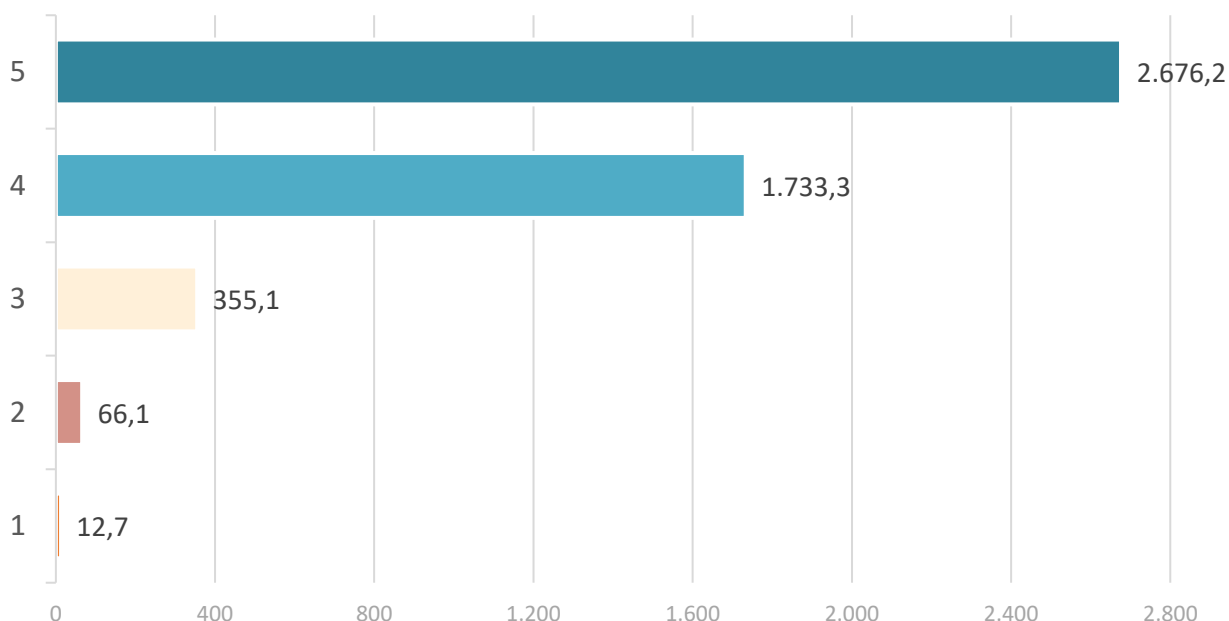


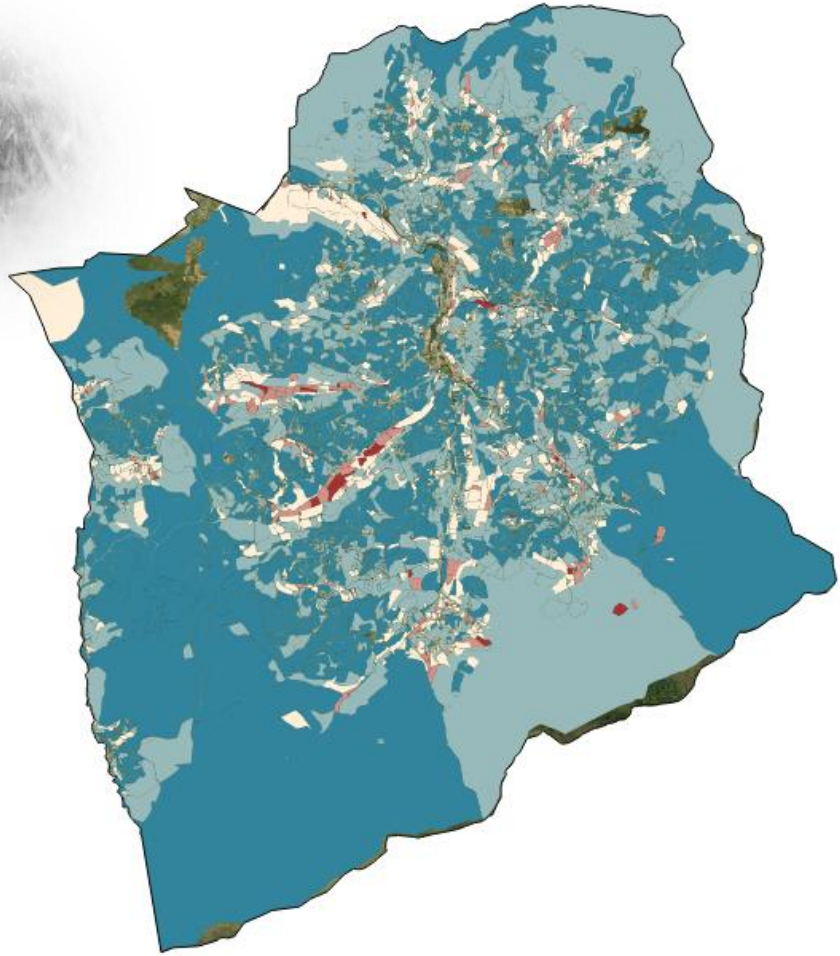
Udalerriko landa lurraren %91,1a egokia edo oso egokia da abeltzaintzarako. Lurzoruaren beste %7,3a ez da bereziki egokia ez desegokia. Orotara, 11.981 dira abeltzaintzarako egokiak edo oso egokiak diren hektareak, hau da, mila biztanleko 4.409,5 hektarea.

Abeltzaintzarako oso egokiak edo egokiak diren 11.981 hektarea daude.

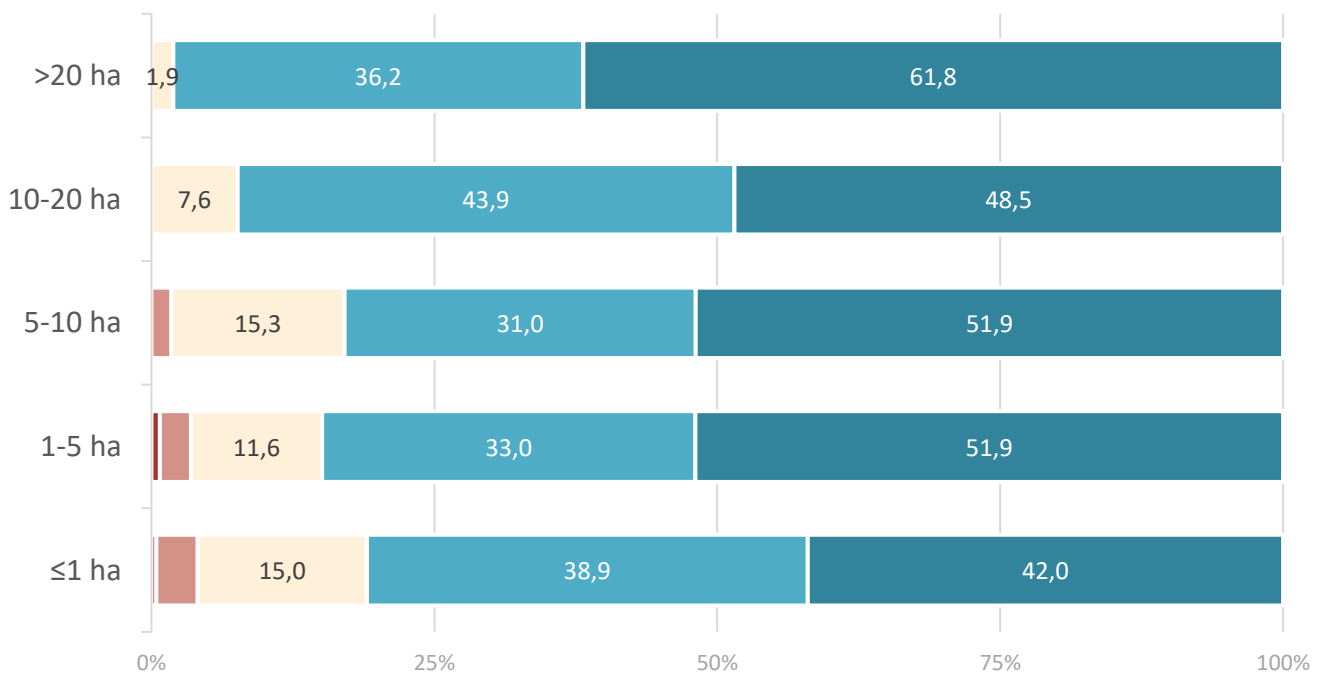
Irudian ageri bezala, abeltzaintzarako egokia den lurzoria udalerrian barrena hedatzen da. Partzelen azalerari dagokionez, 20ha-tik gorako partzelek lur aproposenen %60tik gora biltzen dute.

ABELTZAINZARAKO LURREN EGOKITASUNA BIZTANLEKO (ha/1.000 bizt.). KARRANTZA, 2017.





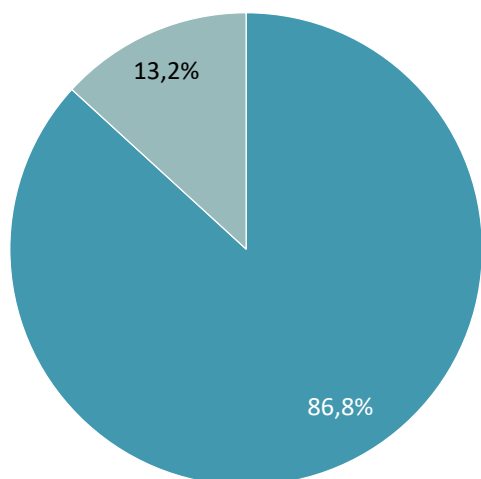
ABELTZAINZARAKO LURREN EGOKITASUNA TAMAINAREN ARABERA (%).
KARRANTZA, 2017.



Unibertsoa: 1.953,6 ha

7.4. BASOLARREGINTZARAKO LURREN EGOKITASUNA

BASOEN EGITURA MOTAREN ARABERA (%).
KARRANTZA, 2016.



- Basolarregintzarako egokiak
- Basolarregintzarako ez egokiak

2.449 hektarea

halako eredu misto batera bideratzeko egokiak dira.

Etorkizuneko landaketa berriak basolarregintza eredu sustatzeko eremu egokiak dira. Ildo horretan, baso landaketarako eremuaren %86,8a egokia edo oso egokia da abeltzaintza jardueretarako ere. Hortaz, Karrantzako azalera osoaren %18,0a egokia da basolarregintzako eredu mistoa sustatzeko.





Unibertsoa: 2.868 ha





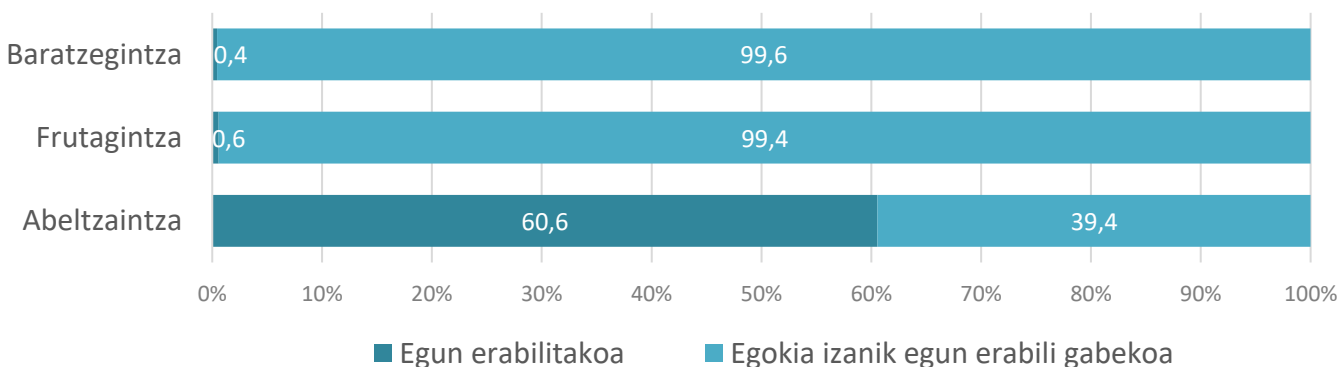


Hornikuntzarako gaitasuna eta lurraren potentzialitatea

Esandako guztiak, ordea, zer dakar HAPOan edo antzerako eragiketetan aintzat hartua izan dadin? Atal honetan modu labur eta argian txostenak utzitako ondorio nagusiak laburbiltzen ahalegindu gara. Edonola ere, zu zeu ere libre zara, osatu beharrekoak osatzeko. Zure esku dago hitza.

8.1. HERRITARREN ELIKADURARAKO LURRAREN ERABILERA ETA BALIZKO AHALMENA

LUR ERABILERA ETA ERABILI GABEKO LUR EGOKIA (%).
KARRANTZA, 2017.



Baratzegintzarako egokia den luraren %99,6a ez da horretara bideratzen. Frutagintzaren kasuan, kopuru hori %99,4koa da, eta abeltzaintzan, lur egokiaren %39,4a ez da horretara bideratzen.

424,3 m²/biztanleko
lur behar dira urte osoko elikadura asetzeko.

ELIKADURARAKO LUR BEHARRA BIZTANLEKO (m²). BIZKAIA



Oharrak:

Eredu ekologiko edo jasangarri batean, Bizkaiko klimaren menpeko luraren errendimendua eta karga estimatu da.

Ez dira aintzat hartu honako eskariak asetzeko lur beharra: zerealak, eltzekari lehorrak, Bizkaian kontsumitu baina ekoiztu ezinezko frutak, esnekiak, urdaiazpikoa eta txerrikiak, hala nola animaliak elikatzeko pentsu eta bestelakoen lur beharra.



LUR ERABILERA ETA LUR EGOKIAREN APROBETXAMENDUA (Ha). KARRANTZA, 2017.

	Baratzegintza	Frutagintza	Abeltzaintza	OROTARA (*)
Egun erabilitako lurak	10	34	7.701	7.744
LUR EGOKIA				
Erabilitakoa	3	32	7.256	7.290
Erabili gabekoa	662	5.256	4.725	4.853
OROTARA	665	5.287	11.981	12.144

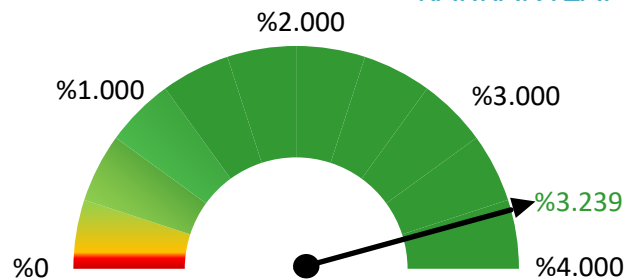
(*) Jarduera anitzetarako egokiak diren lurren kasuan, lehenetsi da baratzegintza eta frutagintza, hurrenez hurren.

Iturria: EHNE eta GAINDEGIA.

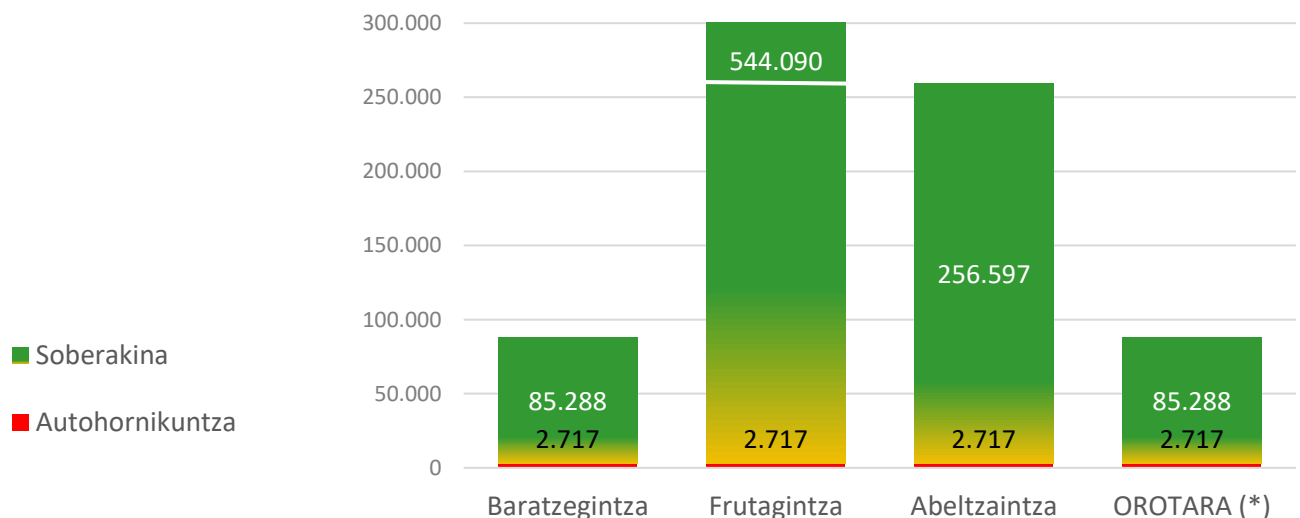
Autohornikuntza bermatzeaz gain, lurrek
beste 85.288 biztanle
elikatzeko gaitasuna dute.

Lur egokiaren aprobetxamendua mugaraino eramanda, Karrantzan sortutako barazkietatik 88.005 biztanle elikatu litezke urte osoan. Frutagintzan 546.807 biztanleen beharrak asetu litezke (**), eta abeltzaintzan, 529.314 biztanleen elikagai eskaria .

AUTOHORNIKUNTZA GAITASUNA. KARRANTZA.



HERRITARRAK ELIKATZEKO LURRAREN GAITASUNA (bizt. kop.). KARRANTZA, 2017.

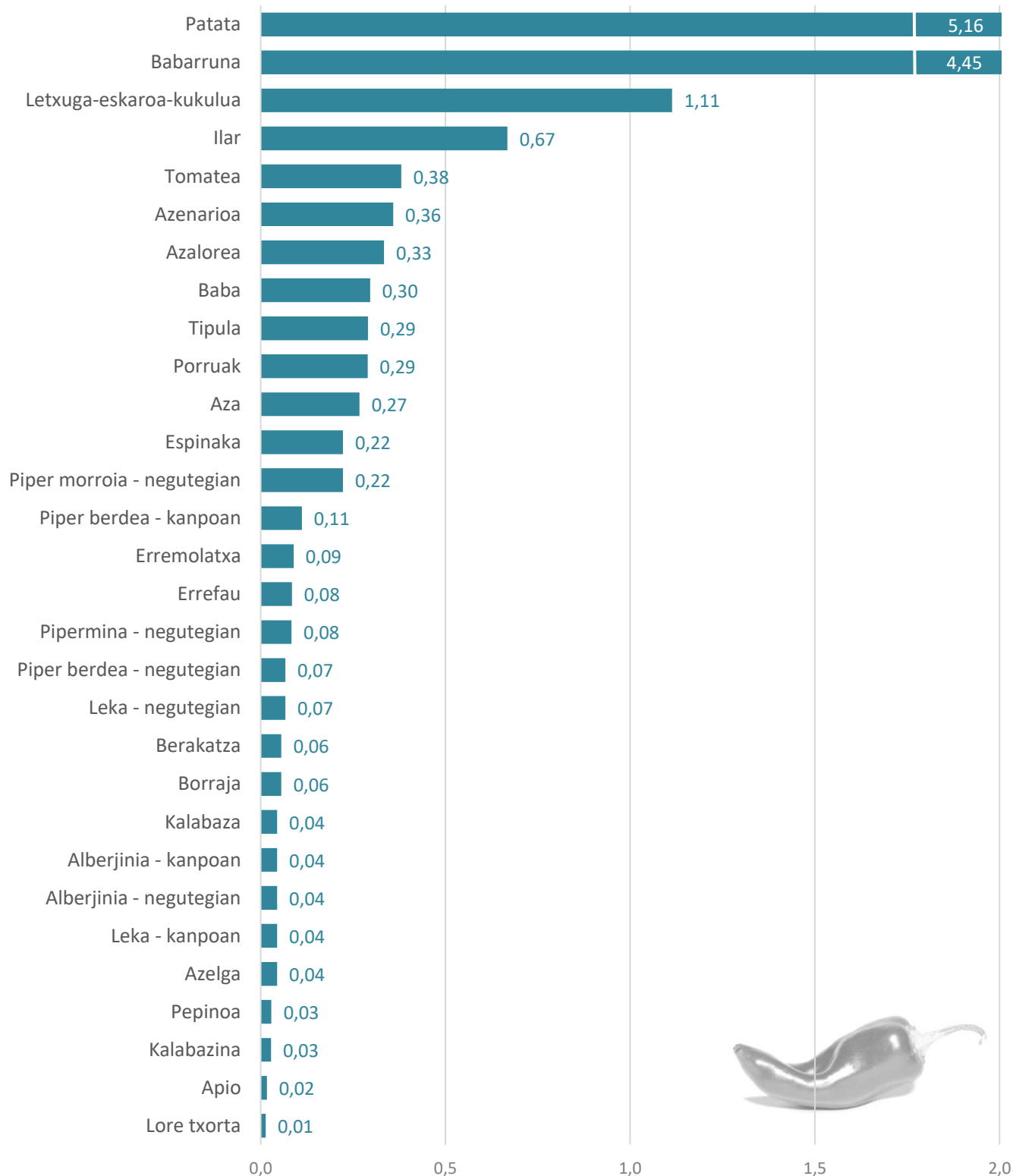


(*) Jarduera anitzetarako egokiak diren lurren kasuan, lehenetsi da baratzegintza eta frutagintza, hurrenez hurren.

(**) Soilik Bizkaiko kliman ekoizgarriak izan daitezkeen motak aintzat hartu dira (kontsumituriko fruta bolumen osoaren %48,1a).

8.2. ELIKAGAIEN AUTOHORNIKUNTZA BEHARRA ETA AUKERA

BARAZKIGINTZAN AUTOHORNIKUNTZARAKO LUR BEHARRA (ha). KARRANTZA.

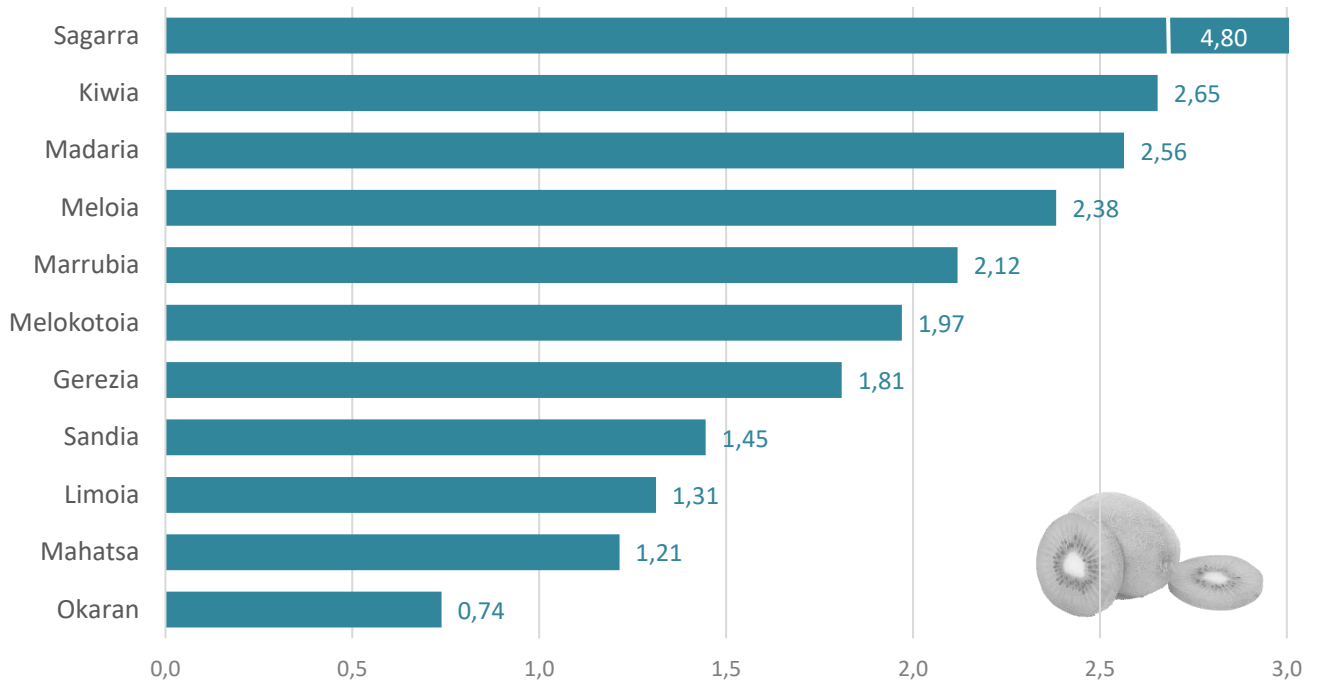


Oharrak:

Barazkien ziklo estazionalak eskaintzen duen kontsumoa aukera aintzat hartu da.

Eredu ekologiko batean, Bizkaiko klimaren menpeko luraren errendimendua eta errotazioa zehazteko 30 bat baserriarren iritzia aintzat hartu da.

Eltzekari lehorrak ez daude barnebilduta.

FRUTAGINTZAN AUTOHORNIKUNTZARAKO LUR BEHARRA (ha).
KARRANTZA.

Oharrak:

Eredu ekologiko edo jasangarri batean, Bizkaiko klimaren menpeko luraren errendimendua estimatu da.

Fruta eskaria zehazteko egun kontsumitzen den fruta bolumena aintzat hartu da. Soilik Bizkaiko kliman ekoizgarriak izan daitezkeen motak aintzat hartu dira (fruta bolumen osoaren %48,1a).

Barazkigintzan

20,5 ha,

frutagintzan

23 ha

eta abeltzaintzan

71 ha

behar dira udalerriko
autohornikuntza
gauzatzeko.

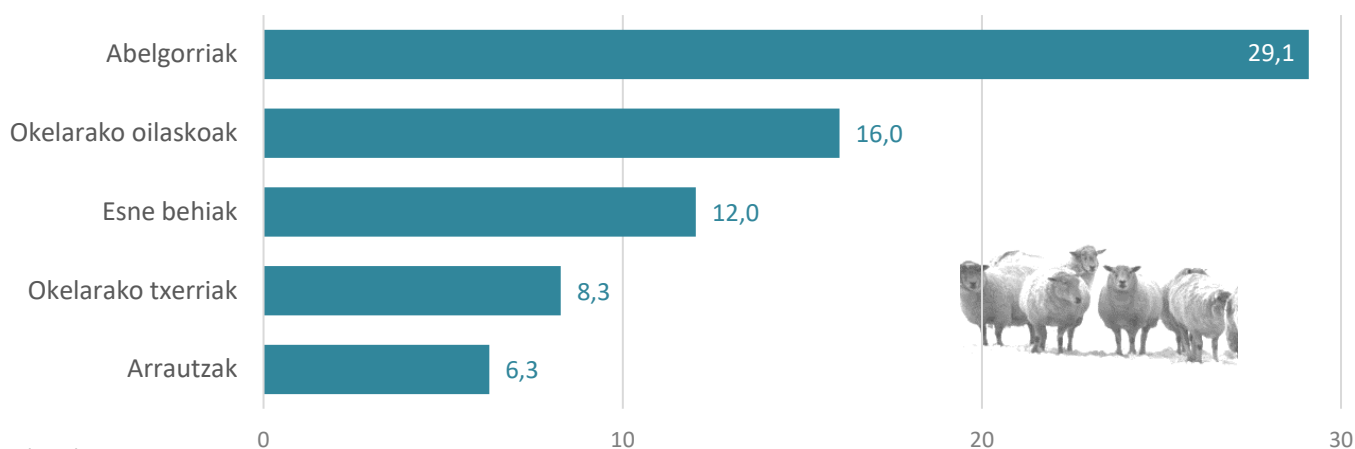
Udalerrian bizi diren herritarren elikagai kontsumoa asetzeko, Karrantzan beharrezkoak dira 114,5 hektarea horretara bideratzea.

Barazkigintzara, orotara, 20,5 hektarea bideratu behar dira herritar egoiliarren barazki eskaria asetzeko. Horien artean, nabarmentzekoa da patata (5,16 ha) eta babarrunak (4,45 ha) hartzen duten espazioa.

Fruten autohornikuntza asetzeko beharrezkoak dira 23 hektarea. Eredu horren zati garrantzitsu bat sagarretara bideratu beharra dago (4,8 ha). Frutagintzara bideratutako lurren erabilera abeltzaintzako zenbait jarduerekin uztartu daiteke, luraren aprobetxamendua handituz.

Abeltzaintzak 71 ha beharko lituzke karrantzarren eskaria asetzeko. Autohornikuntzarako urtean, behintzat, 22.000 oilasko buru, 197 txerri buru, 70 abelgorri, 404.200 arrautza eta 192.600 litro behiesne beharrezkoak dira.

ABELTZAINZAN AUTOHORNIKUNTZARAKO LUR BEHARRA (ha). KARRANTZA.



Oharrak:

Eredu ekologiko edo jasangarri batean, luraren errendimendua araudiaren arabera estimatu da.

Ez da animaliak elikatzeko pentsu eta bestelakoen produkzioak behar duen lur beharra aintzat hartu.

Haragi eskaria zehazteko egun kontsumitzen den haragi bolumena aintzat hartu da. Arrautzen produkzioarako lur beharra eredu ekologiko batean kalkulatu da.

Txerriaren haragi eskarian ez da urdaiazpikoa eta bestelako txerrien eskaria aintzat hartu.

Esne eskarian ez da esnekien eskaria aintzat hartu.

ABELTZAINZAN AUTOHORNIKUNTZARAKO BEHARRA (ha). KARRANTZA.

Urteko produkzioa:

Arrautzak	
Elikatzeko buru kopurua (urte osoan)	1.440
Arrautza bolumena (kop./urtean)	404.181
Teilatupeko gutxienezko eremua (ha)	0,02
Artzaintzarako gutxienezko eremu irekia (ha)	0,58
Iraitzia ipintzeko lur gehigarria (ha)	5,68
OROTARA LUR BEHARRA (ha)	6,28
Okelarako oilaskoak	
Elikatzeko buru kopurua (urte osoan)	9.300
Oilasko buruak (kop./urtean)	22.042
Oilasko haragi produkzioa (kg./urtean)	35.267
OROTARA LUR BEHARRA (ha)	16,03
Okelarako txerriak	
Elikatzeko buru kopurua (urte osoan)	116
Txerri buruak (kop./urtean)	197
Txerri haragi produkzioa (kg./urtean)	23.692
OROTARA LUR BEHARRA (ha)	8,28
Abeltzariak	
Elikatzeko buru kopurua (urte osoan)	73
Abeltzari buruak (kop./urtean)	70
Abeltzari haragi produkzioa (kg./urtean)	20.731
OROTARA LUR BEHARRA (ha)	29,11
Esne behiak	
Elikatzeko buru kopurua (urte osoan)	24
Behi-esne produkzioa (litro/urtean)	192.581
OROTARA LUR BEHARRA (ha)	12,04

404.200 arrautza



22.000 buru



197 buru



70 buru



192.600 litro



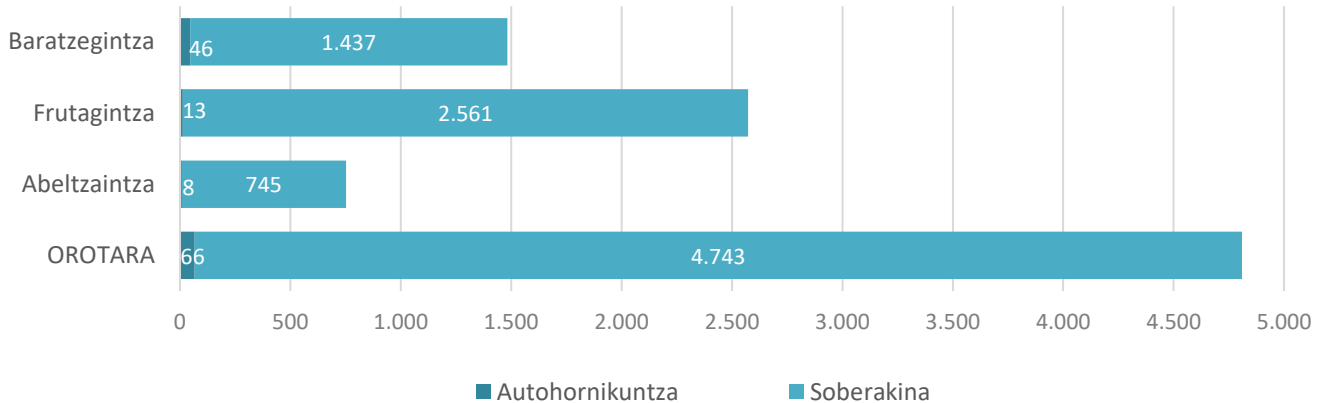
Oharrak: estimazioa, biztanleko kontsumoak eredu ekologiko (arrautzak) edo jasangarri batean udalerrian asetzeko.

Iturria: GAINDEGIA eta EHNE Bizkaia.



8.3. LAN UNITATEAK ELIKAGAIEN AUTOHORNIKUNTZAN

LAN UNITATE KOPURUA, BALIZKO ESZENATOKI DESBERDINETAN. KARRANTZA.



(*) Baratzegintza eta frutagintzan zuzeneko salerosketa bidez edo bitarteko kostu txikiekin gordinen 1.500 €/hilean jasotzeko irizpidea aintzat hartu da. Abeltzaintzan, aldiz, eredu ekologiko eta zuzeneko salerosketa batean 2016/04/21an argitaraturiko *Euskal Herriko Agintaritzaren Aldizkariaren* 75. alean zehazturiko koefizienteen arabera kalkulatu da.

Autohornikuntza
egoera batek
behintzat
66 lanpostu
sortuko lituzke,
baldintza
egokietan.

Udalerriko elikagaien eskaria asetzeko produkzio guztia bertan kokatuko balitz, baratzegintzan 46 bat lanpostu, frutagintzan 13 lanpostu eta abeltzaintzan beste 8 lanpostu sortuko lirateke. Kalkulu honek lansari duin bat aintzat hartzen du, eta egungo kontsumoa eta elikagaien prezioaren gainean egina dago. Baliteke, beraz, balizko autohornikuntza egoera batek lanpostu gehiagoren sorrera ahalbidetzea.

Autohornikuntza egoeraz harago, eta azaldutako metodologiaren arabera, udalerriko lur egoki guztiak lehen sektorerara bideratuko balira, 5.040 bat lanpostu sortzeko aukera legoke, jarduera anitzetarako egokiak diren lurren kasuan baratzegintza eta frutagintza lehenetsiz. Baratzegintzan bakarrik, 1.400 lanpostutik gora sortzea posible litzateke.

LAN UNITATE KOPURUA, BALIZKO ESZENATOKI DESBERDINETAN. KARRANTZA.

	Autohornikuntza	Soberakina	OROTARA
Baratzegintza	46	1.437	1.483
Frutagintza	13	2.561	2.573
Abeltzaintza	8	745	753
OROTARA	66	4.743	4.809

Iturria: EHNE eta GAINDEGIA.