

Au Pays Basque il y a 1,3 millions d'habitations familiales, une pour 2,3 personnes

Selon les données de 2001, il y avait au Pays Basque 1.287.127 habitations familiales. La plupart au Bizkaia, 467.850 concrètement, soit plus du tiers des habitations du Pays Basque (36,3%). Par contre, Zuberoa est la province possédant le moins d'habitations, avec seulement 7.560, soit 0,6% du parc d'habitations du Pays Basque. Quant au reste des provinces, Gipuzkoa compte sur 292.843 habitations (22,8%), Nafarroa Garaia sur 254.954 (19,8%), Lapurdi sur 126.366 (9,8%), Araba sur 124.957 (9,7%) et Nafarroa Beherea sur 12.597 (1,0%).

En 2001, il y avait au Pays Basque 1.287.127 habitations, dont pratiquement 4 sur dix au Bizkaia, deux au Gipuzkoa, deux en Nafarroa Garaia, une au Lapurdi, une en Araba et le reste en Nafarroa Beherea et Zuberoa

(Voir graphique 1)

Si l'on met en rapport cette distribution et le poids démographique de chaque province, on observe certains déséquilibres. Par exemple, 38,7% de la population du Pays Basque vit au Bizkaia et 36,3% des habitations se trouvent dans cette province. À l'opposé, 7,5% de la population du Pays Basque vit au Lapurdi, où se trouvent 9,8% des habitations.

(Voir tableau 2 et graphique 3)

Si l'on compare le nombre d'habitations (1.287.127) du Pays Basque en 2001 et le nombre d'habitants (2.902.962), on constate que 2,3 personnes en moyenne vivent dans chaque habitation. Par provinces, Bizkaia, Araba et Gipuzkoa sont les provinces avec une moyenne supérieure d'habitants par habitation, entre 2,3 et 2,4. La moyenne la plus basse est celle du Lapurdi, qui n'atteint pas les deux habitants par logement (1,7).

Au Pays Basque, 2,3 personnes en moyenne vivent dans chaque habitation: 2,4 au Bizkaia, 2,3 en Araba et Gipuzkoa, 2,2 en Nafarroa Garaia et Nafarroa Beherea, 2,1 au Zuberoa et 1,7 au Lapurdi

La réalité est, logiquement, plus diverse et complexe que ce que montrent ces valeurs moyennes. Ainsi, outre la taille de la famille, il y a une autre réalité spécifique dont il faut tenir compte pour interpréter ces données : l'impact du phénomène des logements vides (soit utilisées comme seconde résidence, soit vides en permanence). Ainsi, cette valeur moyenne de 2,3 personnes par habitation familiale n'est qu'un simple exercice pour représenter la réalité. De telle sorte que, si nous ne comparons que la population et les habitations principales, sans tenir compte des logements vides, le résultat est bien différent : dans chaque habitation familiale principale du Pays Basque vivent en moyenne près de trois personnes (2,8).

Au cours de la dernière moitié du XXe siècle, le nombre d'habitations a triplé au Pays Basque; alors que la population n'a pas doublé

Le grand accroissement démographique du Pays Basque, entre 1950 et 1981, a entraîné également l'augmentation du parc d'habitations. Au cours de cette même période, la population a augmenté de près de 1.250.000 personnes (1.238.112), doublant ainsi pratiquement la population de 1950 (1.643.272). Ensuite, la croissance de population commence à diminuer et, au cours des vingt dernières années, la population du Pays Basque a seulement augmenté de 21.578 personnes.

Au cours de la dernière moitié du XXe siècle, le nombre d'habitations a triplé au Pays Basque; alors que la population n'a pas doublé.

Ce fort accroissement de population a entraîné, nécessairement, une plus grande demande de logements et la construction, par conséquent, de nombreuses habitations. Les provinces qui se sont le plus développées, au cours de cette période, sont Araba, Bizkaia, Gipuzkoa et Nafarroa

Garaia (entre 1950 et 1981, la population de ces provinces a augmenté de 1.195.333 personnes) et c'est, par conséquent, dans ces mêmes provinces que l'on a construit le plus de logements : le nombre d'habitations a triplé. Ainsi, au cours de ces 30 années, on a construit le double d'habitations que jusqu'alors. Entre 1950 et 2001, Araba et Bizkaia ont été les provinces qui ont le plus augmenté leur nombre d'habitations. En Araba, le nombre d'habitations s'est multiplié par 4,9 (un accroissement de +389%), au Bizkaia par 4,2 (+318%), au Gipuzkoa par 4,1 (+306%) et en Nafarroa Garaia par 3,1 (+211%).

Pour Lapurdi, Nafarroa Behera et Zuberoa, nous ne disposons de données que depuis 1975. Selon ces données, entre 1975 et 1999, le parc d'habitations du Lapurdi s'est multiplié par 1,6 (+63%), celui de Nafarroa Behera par 1,3 (+27%) et celui de Zuberoa par 1,2 (+20%).

(Voir graphique 4)

Cette fébrile activité de construction a modifié radicalement l'usage du territoire et la structure urbaine du Pays Basque: de vastes terres cultivables ont été urbanisées, entraînant la consolidation du phénomène de conurbation depuis Baiona jusqu'à Bilbo.

À partir de 1981, et quoique la population reste stable, le nombre d'habitations du Pays Basque n'a cessé d'augmenter, quoique pas au rythme frénétique des années précédentes. Au cours de cette période (1981-2001), le parc d'habitations du Pays Basque a augmenté de 27,1% (bien inférieur au 300% de l'époque précédente): de 1.012.477 d'habitations en 1981, on est passés à 1.287.127 en 2001. Cet accroissement a eu une incidence particulière en Nafarroa Garaia (43,4%), Araba (39,1%) et Lapurdi (37,3%); le reste des provinces n'ont pas dépassé la moyenne de croissance du Pays Basque. Il faut toutefois souligner que Zuberoa et Bizkaia sont les provinces qui ont expérimenté le moindre accroissement (leur parc d'habitations n'a augmenté que de 12,6% et 15,4%, respectivement).

Au cours des deux dernières décennies, quoique la population est restée stable, le nombre d'habitations n'a cessé de croître : 43,4% en Nafarroa Garaia, 39,1% en Araba, 37,3% au Lapurdi, 27,4% au Gipuzkoa, 16,2% en Nafarroa Behera, 15,4% au Bizkaia et 12,6% au Zuberoa.

(Voir tableau 5)

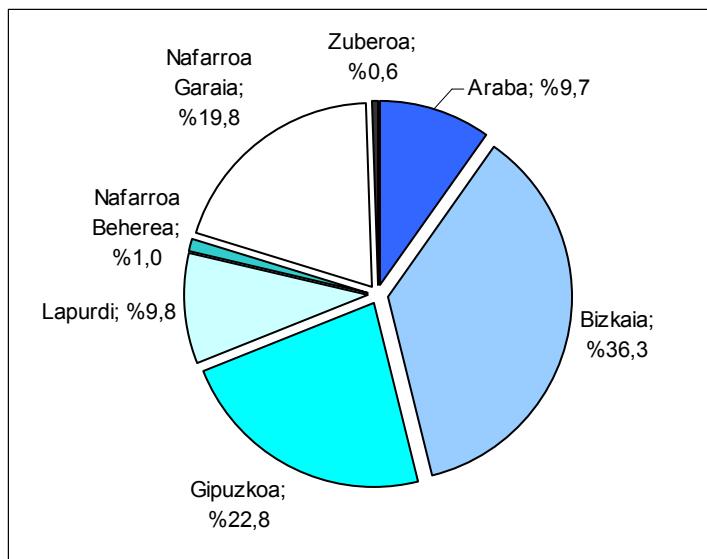
Quant à l'évolution du rapport entre habitations et population, entre 1981 et 2001, la moyenne d'habitants par logement au Pays Basque est passée de 2,8 à 2,3. De plus, la moyenne a baissé dans toutes les provinces; davantage en Nafarroa Garaia et Gipuzkoa (où elle a perdu près d'un point), et moins au Lapurdi (à peine un tiers de point).

En 1981, au Pays Basque, il y avait 2,8 personnes par habitation; aujourd'hui, seulement 2,3.

(Voir graphique 6)

Tableaux et graphiques

1. Parc de logements, par provinces. Euskal Herria, 2001 (%)



Source: *Euskal Herriko Datu Talaia*.

Recensements de Population et Logement (INSEE et INE)

*Remarque: Les données concernant Lapurdi, Nafarroa Beherea et Zuberoa sont de 1999.

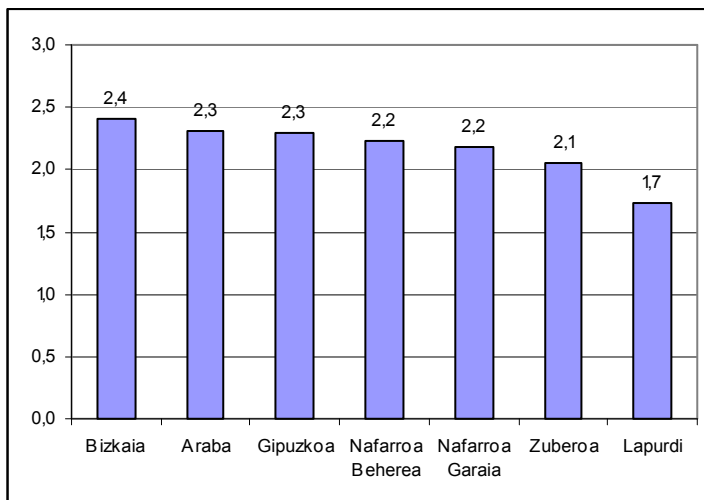
2. Parc de logements et population, par provinces. Euskal Herria, 2001

Territoire	Logements familiaux	Logements familiaux (%)	Population	Population (%)	Population / logements
Pays Basque	1.287.127	100,0	2.902.962	100,0	2,3
Araba	124.957	9,7	287.928	9,9	2,3
Bizkaia	467.850	36,3	1.123.002	38,7	2,4
Gipuzkoa	292.843	22,8	673.563	23,2	2,3
Lapurdi	126.366	9,8	219.029	7,5	1,7
Nafarroa Beherea	12.597	1,0	28.076	1,0	2,2
Nafarroa Garaia	254.954	19,8	555.829	19,1	2,2
Zuberoa	7.560	0,6	15.535	0,5	2,1

Source: *Euskal Herriko Datu Talaia*. Recensements de Population et Logement (INSEE et INE)

*Remarque: Les données concernant Lapurdi, Nafarroa Beherea et Zuberoa sont de 1999.

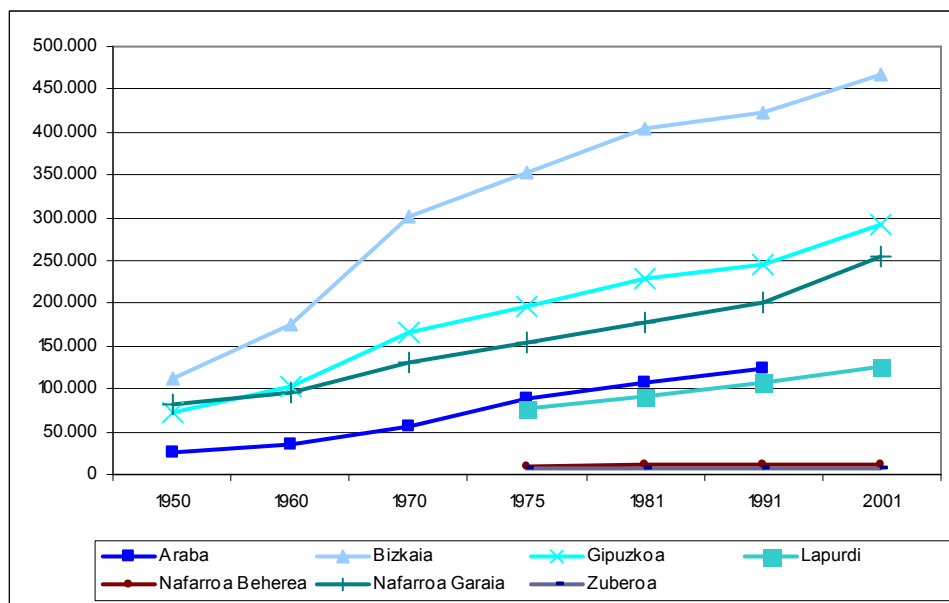
3. Nombre moyen d'habitants par logement, par provinces. Euskal Herria, 2001



Source: *Euskal Herriko Datu Talaia*. Recensements de Population et Logement (INSEE et INE)

*Remarque: Les données concernant Lapurdi, Nafarroa Beherea et Zuberoa sont de 1999.

4. Évolution du parc de logements, par provinces. Euskal Herria, 1950-2001



Source: *Euskal Herriko Datu Talaia*. Recensements de Population et Logement, Statistiques de Population et Logement et Renouvellement du Recensement (IEN, EUSTAT, INSEE et INE)

*Remarque: Les données ne comprennent pas Trebiñu, Argantzun, ni Villaverde Turtzioz, excepté pour 2001. Les années des recensements réalisés ne coïncident pas (Voir Remarques Méthodologiques sur www.datutalaia.net)

5. Parc de logements et population, par provinces. Euskal Herria, 1982-2001

	1981	1991	2001	1981 (1981=100)	1991 (1981=100)	2001 (1981=100)
Logements	1.012.477	1.103.457	1.287.127	100,0	109,0	127,1
Araba	89.833	106.721	124.957	100,0	118,8	139,1
Bizkaia	405.309	423.906	467.850	100,0	104,6	115,4
Gipuzkoa	229.897	244.282	292.843	100,0	106,3	127,4
Lapurdi	92.055	108.244	126.366	100,0	117,6	137,3
Nafarroa Beherea	10.842	11.900	12.597	100,0	109,8	116,2
Nafarroa Garaia	177.828	201.273	254.954	100,0	113,2	143,4
Zuberoa	6.713	7.131	7.560	100,0	106,2	112,6
Population	2.881.384	2.883.993	2.902.962	100,0	100,1	100,7
Araba	262.407	277.653	287.928	100,0	105,8	109,7
Bizkaia	1.181.865	1.156.671	1.123.002	100,0	97,9	95,0
Gipuzkoa	692.782	676.307	673.563	100,0	97,6	97,2
Lapurdi	189.594	204.313	219.029	100,0	107,8	115,5
Nafarroa Beherea	29.730	28.978	28.076	100,0	97,5	94,4
Nafarroa Garaia	507.367	523.563	555.829	100,0	103,2	109,6
Zuberoa	17.639	16.508	15.535	100,0	93,6	88,1
Population / Logements	2,8	2,6	2,3	100,0	91,8	79,3
Araba	2,9	2,6	2,3	100,0	89,1	78,9
Bizkaia	2,9	2,7	2,4	100,0	93,6	82,3
Gipuzkoa	3,0	2,8	2,3	100,0	91,9	76,3
Lapurdi	2,1	1,9	1,7	100,0	91,6	84,2
Nafarroa Beherea	2,7	2,4	2,2	100,0	88,8	81,3
Nafarroa Garaia	2,9	2,6	2,2	100,0	91,2	76,4
Zuberoa	2,6	2,3	2,1	100,0	88,1	78,2

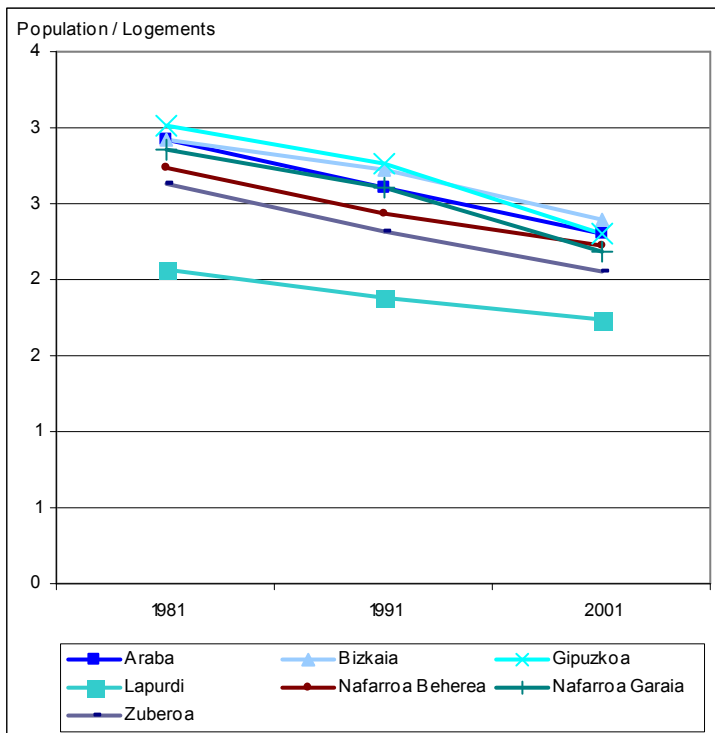
Source: Euskal Herriko Datu Talaia. Recensements de Population et Logement, Statistiques de Population et Logement et Renouvellement du Recensement (IEN, EUSTAT, INSEE et INE)

***Remarque:** Les données ne comprennent pas Trebiñu, Argantzun, ni Villaverde Turtzioz, excepté pour 2001. Les années des recensements réalisés ne coïncident pas (Voir Remarques Méthodologiques sur www.datutalaia.net)

6. Évolution du nombre moyen d'habitants par logement, par provinces. Euskal Herria, 1981-2001

Source: Euskal Herriko Datu Talaia.
Recensements de Population et Logement,
Statistiques de Population et Logement et
Renouvellement du Recensement (IEN,
EUSTAT, INSEE et INE)

***Remarque:** Les données ne comprennent pas Trebiñu, Argantzun, ni Villaverde Turtzioz, excepté pour 2001. Les années des recensements réalisés ne coïncident pas (Voir Remarques Méthodologiques sur www.datutalaia.net)



- Toutes les données utilisées dans cette note de presse se trouvent sur le site:

WWW.datutalaia.net

- Les données que nous offrons sont le résultat du travail d'homologation des données des derniers recensements de population réalisés dans l'État Espagnol et l'État Français (en 2001 et 1999, respectivement). Ce travail, qui nous permet de disposer pour la première fois de données concernant l'ensemble du Pays Basque, a été réalisé par **Datu Talaia, le Département de Statistique de Gaiñdegia**. Pour en savoir davantage sur la procédure utilisée pour l'élaboration de ces données, voir '*Sources de données et méthodologie utilisée*' sur www.datutalaia.net.
- **Sources primaires:** Recensements et Statistiques de Population (EUSTAT, INE et INSEE). Données des États de l'Union Européenne: EUROSTAT.

**Plus d'information et
Notes de presses précédentes en trois langues:**

Euskal Herriko Datu Talaia
www.datutalaia.net