

CENSOS Y ESTADÍSTICAS DE POBLACIÓN: Homologación de datos para Euskal Herria

En Euskal Herria hay 1,3 millones de viviendas familiares, una por cada 2,3 personas

Según datos del 2001, en Euskal Herria había 1.287.127 viviendas-familiares. La mayoría de las cuales se encuentran en Bizkaia, 467.850, en concreto, más que la tercera parte de las viviendas de Euskal Herria (36,3%). Por el contrario, Zuberoa es la provincia que menos viviendas tiene, tan sólo 7.560, el 0,6% del parque de viviendas de Euskal Herria. En cuanto al resto de provincias, en Gipuzkoa tenemos 292.843 viviendas (22,8%), en Nafarroa Garaia 254.954 (19,8%), en Lapurdi 126.366 (9,8%), en Araba 124.957 (9,7%) y en Nafarroa Beherea 12.597 (1,0%).

El año 2001, en Euskal Herria había 1.287.127 viviendas. De las cuales casi 4 de cada diez se encuentran en Bizkaia, dos en Gipuzkoa, dos en Nafarroa Garaia, una en Lapurdi, una en Araba y, el resto en Nafarroa Beherea y Zuberoa

(Ver gráfico 1)

Al relacionar esta distribución con el peso demográfico de cada provincia, apreciamos ciertos desequilibrios. Por ejemplo, en Bizkaia, vive el 38,7% de la población de Euskal Herria, mientras que se encuentran en esta provincia el 36,3% de las viviendas. En el otro extremo, en Lapurdi vive el 7,5% de la población de Euskal Herria, y se encuentran el 9,8% de las viviendas.

(Ver tabla 2 y gráfico 3)

Si relacionamos el número de viviendas (1.287.127) de Euskal Herria en 2001, con el número de habitantes (2.902.962), observamos que por término medio viven 2,3 personas en cada vivienda. Por provincias, Bizkaia, Araba y Gipuzkoa son las provincias con una media mayor de habitantes por vivienda, entre 2,3 y 2,4. Mientras que la media más baja la tiene Lapurdi, donde no se llega a los dos habitantes por vivienda (1,7).

En Euskal Herria, viven 2,3 personas de media por cada vivienda: 2,4 en Bizkaia, 2,3 en Araba y Gipuzkoa, 2,2 en Nafarroa Garaia y Nafarroa Beherea, 2,1 en Zuberoa y 1,7 en Lapurdi

La realidad, lógicamente, es más diversa y compleja de lo que representan esos valores medios. Así, además del tamaño de la familia, hay una realidad específica a tener muy en cuenta al interpretar estos datos: el impacto del fenómeno de las viviendas vacías (bien de las utilizadas como segunda residencia bien de las que se hallan permanentemente vacías). Así, ese valor medio de 2,3 personas por cada vivienda familiar, no es más que un mero ejercicio para representar la realidad. De tal forma que, si relacionamos a la población con las viviendas principales, dejando de lado las vacías, en vez de con las viviendas familiares en su conjunto, el resultado es diferente: en cada vivienda familiar principal de Euskal Herria, viven de media casi tres personas (2,8).

La última mitad de siglo el número de viviendas en Euskal Herria se ha triplicado; mientras que la población no ha llegado a duplicarse

El gran crecimiento demográfico de Euskal Herria entre 1950 y 1981, trajo consigo también el aumento del parque de viviendas. En esa época, la población aumentó en casi un millón y cuarto de personas (1.238.112), con lo que la población de 1950 (1.643.272) casi llegó a duplicarse. A partir de esos años, se frenó ese gran crecimiento de población, y en los últimos 20 años, la población de Euskal Herria tan sólo ha aumentado en 21.578 personas.

La última mitad de siglo, en Euskal Herria el número de viviendas se ha triplicado; mientras que la población no ha llegado a duplicarse

Ese gran aumento de población trajo consigo, necesariamente, el aumento de la necesidad de vivienda, por lo que se construyeron muchas. En esa época las provincias que más crecieron fueron

Araba, Bizkaia, Gipuzkoa y Nafarroa Garaia (entre 1950 y 1981, la población de esas provincias aumentó en 1.195.333 de personas), en consecuencia, esas fueron también las provincias dónde más se construyó: el número de viviendas se triplicó. De esta forma, en esos 30 años se construyeron el doble de viviendas que las construidas hasta la fecha. Entre 1950 y 2001, Araba y Bizkaia fueron las provincias que más aumentaron el número de viviendas. En Araba, el número de viviendas se multiplicó por 4,9 (un crecimiento del +389%), en Bizkaia por 4,2 (+318%), en Gipuzkoa por 4,1 (+306%) y en Nafarroa Garaia por 3,1 (+211%).

Para Lapurdi, Nafarroa Behera y Zuberoa, sólo disponemos de datos desde 1975. Según éstos, entre 1975 y 1999 el parque de viviendas de Lapurdi se multiplicó por 1,6 (+63%), el de Nafarroa Beherea por 1,3 (+27%) y el de Zuberoa por 1,2 (+20%).

(Ver gráfico 4)

Esa febril actividad constructora cambió radicalmente el uso del territorio y la estructura urbana de Euskal Herria: amplias tierras cultivables fueron urbanizadas, y se consolidó el fenómeno de conurbación desde Baiona hasta Bilbo.

A partir de 1981, y aunque la población se mantiene estable, el número de viviendas de Euskal Herria ha seguido aumentando, aunque no al ritmo frenético de hasta entonces. En esa época (1981-2001), el parque de viviendas de Euskal Herria creció un 27,1% (muy por debajo del 300% de la época anterior): de 1.012.477 de viviendas en 1981, se pasó a 1.287.127 en 2001. Ese crecimiento tuvo especial incidencia en Nafarroa Garaia (43,4%), Araba (39,1%) y Lapurdi (37,3%); el resto de las provincias no superaron la media de crecimiento de Euskal Herria. Reseñar, por otro lado, que Zuberoa y Bizkaia han sido las provincias que menos han crecido (su parque de viviendas tan sólo ha crecido el 12,6% y 15,4%, respectivamente).

En las últimas dos décadas, aunque la población se ha mantenido, el número de viviendas ha seguido creciendo: el 43,4% en Nafarroa Garaia, el 39,1% en Araba, el 37,3% en Lapurdi, el 27,4% en Gipuzkoa, el 16,2% en Nafarroa Beherea, el 15,4% en Bizkaia y el 12,6% en Zuberoa

(Ver tabla 5)

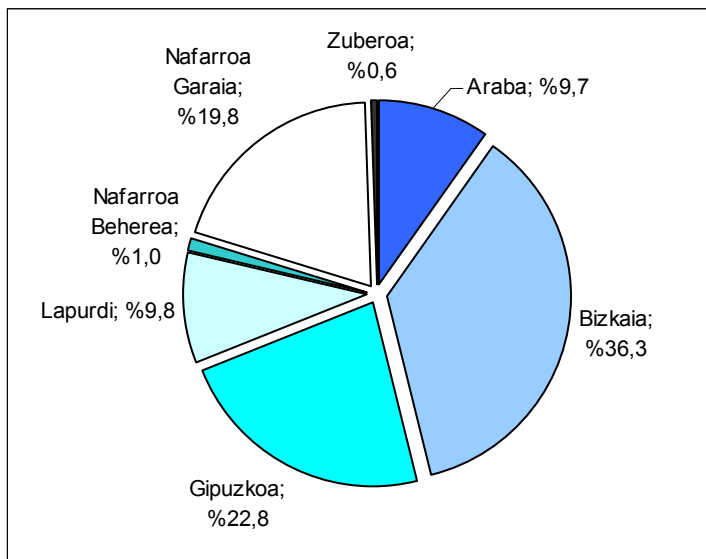
En cuanto a la evolución de la relación entre viviendas y población, entre 1981 y 2001 el número medio de habitantes por vivienda de Euskal Herria paso de 2,8 a 2,3. Además, la media ha disminuido en todas las provincias; más en Nafarroa Garaia y Gipuzkoa (donde a disminuido en casi un punto), y menos en Lapurdi (tan sólo un tercio de punto).

En 1981, en Euskal Herria, vivían 2,8 personas por cada vivienda; hoy, tan sólo 2,3

(Ver gráfico 6)

Tablas y gráficos

1. Parque de viviendas, por provincias. Euskal Herria, 2001 (%)



Fuente: **Euskal Herriko Datu Talaia**. Censos de Población y Vivienda (INE, INSEE)

*Nota: Los datos de Lapurdi, Nafarroa Beherea y Zuberoa corresponden al año 1999.

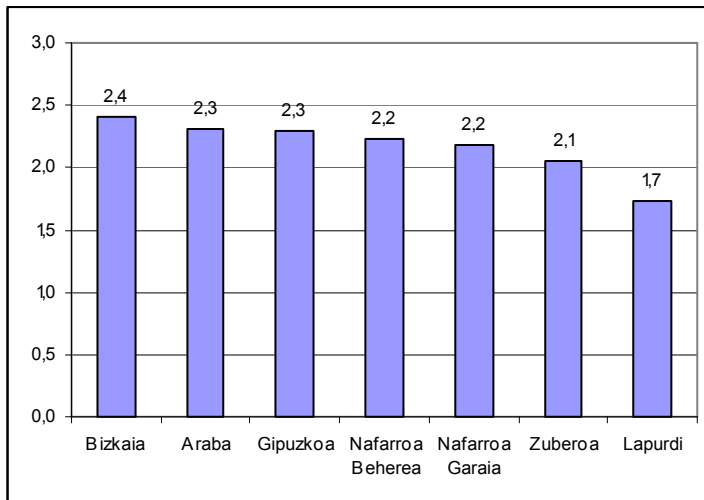
2. Parque de viviendas y población, por provincias. Euskal Herria, 2001

Territorio	Viviendas familiares	Viviendas familiares (%)	Población	Población (%)	Población / Viviendas
Euskal Herria	1.287.127	100,0	2.902.962	100,0	2,3
Araba	124.957	9,7	287.928	9,9	2,3
Bizkaia	467.850	36,3	1.123.002	38,7	2,4
Gipuzkoa	292.843	22,8	673.563	23,2	2,3
Lapurdi	126.366	9,8	219.029	7,5	1,7
Nafarroa Beherea	12.597	1,0	28.076	1,0	2,2
Nafarroa Garaia	254.954	19,8	555.829	19,1	2,2
Zuberoa	7.560	0,6	15.535	0,5	2,1

Fuente: **Euskal Herriko Datu Talaia**. Censos de Población y Vivienda (INE, INSEE)

*Nota: Los datos de Lapurdi, Nafarroa Beherea y Zuberoa corresponden al año 1999.

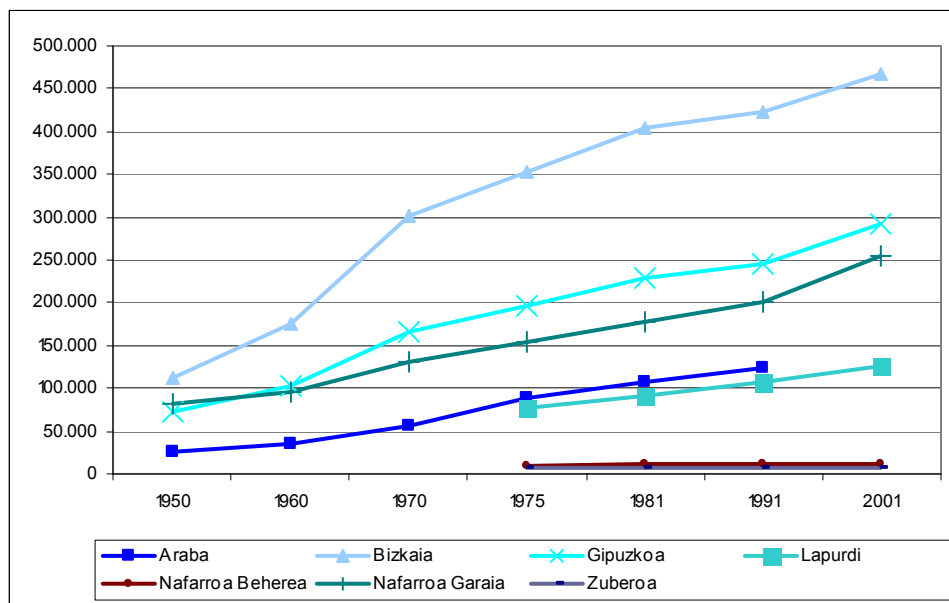
3. Número medio de habitantes por cada vivienda, por provincias. Euskal Herria, 2001



Fuente: *Euskal Herriko Datu Talaia*. Censos de Población y Vivienda (INE, INSEE)

*Nota: Los datos de Lapurdi, Nafarroa Beherea y Zuberoa corresponden al año 1999.

4. Evolución del parque de viviendas, por provincias. Euskal Herria, 1950-2001



Fuente: *Euskal Herriko Datu Talaia*. Censos de población y vivienda, padrones de población y estadísticas de población y vivienda (EUSTAT, IEN, INE e INSEE)

*Nota: No se contemplan los datos de Trebiño, Argantzun y Villaverde Trutzioz, excepto para el año 2001. Los años en los que se realizaron los censos no coinciden (Ver Notas Metodológicas en www.datutalaia.net).

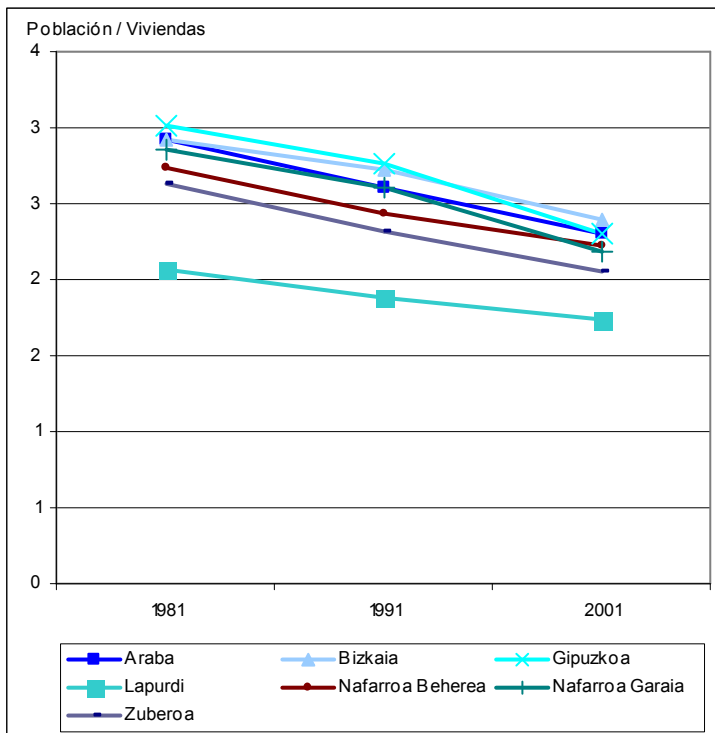
5. Viviendas y población, por provincias. Euskal Herria, 1982-2001

	1981	1991	2001	1981 (1981=100)	1991 (1981=100)	2001 (1981=100)
Viviendas	1.012.477	1.103.457	1.287.127	100,0	109,0	127,1
Araba	89.833	106.721	124.957	100,0	118,8	139,1
Bizkaia	405.309	423.906	467.850	100,0	104,6	115,4
Gipuzkoa	229.897	244.282	292.843	100,0	106,3	127,4
Lapurdi	92.055	108.244	126.366	100,0	117,6	137,3
Nafarroa Beherea	10.842	11.900	12.597	100,0	109,8	116,2
Nafarroa Garaia	177.828	201.273	254.954	100,0	113,2	143,4
Zuberoa	6.713	7.131	7.560	100,0	106,2	112,6
Población	2.881.384	2.883.993	2.902.962	100,0	100,1	100,7
Araba	262.407	277.653	287.928	100,0	105,8	109,7
Bizkaia	1.181.865	1.156.671	1.123.002	100,0	97,9	95,0
Gipuzkoa	692.782	676.307	673.563	100,0	97,6	97,2
Lapurdi	189.594	204.313	219.029	100,0	107,8	115,5
Nafarroa Beherea	29.730	28.978	28.076	100,0	97,5	94,4
Nafarroa Garaia	507.367	523.563	555.829	100,0	103,2	109,6
Zuberoa	17.639	16.508	15.535	100,0	93,6	88,1
Población / Viviendas	2,8	2,6	2,3	100,0	91,8	79,3
Araba	2,9	2,6	2,3	100,0	89,1	78,9
Bizkaia	2,9	2,7	2,4	100,0	93,6	82,3
Gipuzkoa	3,0	2,8	2,3	100,0	91,9	76,3
Lapurdi	2,1	1,9	1,7	100,0	91,6	84,2
Nafarroa Beherea	2,7	2,4	2,2	100,0	88,8	81,3
Nafarroa Garaia	2,9	2,6	2,2	100,0	91,2	76,4
Zuberoa	2,6	2,3	2,1	100,0	88,1	78,2

Fuente: *Euskal Herriko Datu Talaia*. Censos de población y vivienda, padrones de población y estadísticas de población y vivienda (EUSTAT, IEN, INE e INSEE).

***Nota:** No se contemplan los datos de Trebiño, Argantzun y Villaverde Trutzioz, excepto para el año 2001. Los años en los que se realizaron los censos no coinciden (Ver Notas Metodológicas en www.datutalaia.net).

6. Evolución del número medio de habitantes por cada vivienda, por provincias. Euskal Herria, 1981-2001



Fuente: *Euskal Herriko Datu Talaia*. Censos de población y vivienda, padrones de población y estadísticas de población y vivienda (EUSTAT, IEN, INE e INSEE)
***Nota:** No se contemplan los datos de Trebiño, Argantzun y Villaverde Trutzioz, excepto para el año 2001. Los años en los que se realizaron los censos no coinciden (Ver Notas Metodológicas en www.datutalaia.net).

- Todos los datos utilizados en esta nota de prensa se encuentran en la página:

WWW.datutalaia.net

- Los datos que ofrecemos son el resultado del trabajo de homologación de los datos de los últimos censos de población realizados en el Estado Español y el Estado Francés (los años 2001 y 1999, respectivamente). Este trabajo, que nos permite disponer por primera vez de datos referidos al conjunto de Euskal Herria, ha sido realizado por **Datu Talaia**, el departamento de **Estadística de Gaiñdegia**. Para saber más acerca del procedimiento utilizado en la elaboración de estos datos, ver 'Fuentes de datos y metodología utilizada' en www.datutalaia.net.
- **Fuentes primarias:** Censos de Población y Estadísticas de Población (EUSTAT, INE e INSEE). Datos de los estados de la Unión Europea: EUROSTAT.

**Más información y
Notas de prensa antiguas en tres idiomas:**
Euskal Herriko Datu Talaia
www.datutalaia.net